

**Scéim Conair Croí-
Bhus idir Gleann na
Life go Lár na Cathrach**

Meitheamh 2022

**Tuarascáil ar an
Measúnacht
Tionchair
Timpeallachta
(TMTT)**

**Imleabhar 1
Achoimre
Neamhtheicniúil**

**BUS
CONNECTS**

SUSTAINABLE TRANSPORT FOR A BETTER CITY.

Clár Ábhair

1.	Réamhrá	1
1.1	Aidhmeanna agus Cuspóirí.....	4
1.2	An ról atá ag an Údarás Náisiúnta Iompair	5
2.	Tuarascáil Measúnachta Tionchair Timpeallachta	5
2.1	Próiseas an EIA	5
3.	An Gá leis an Scéim Mholta	6
3.1	Comhthéacs	6
3.2	Tionscadal Éireann 2040 - Plean Forbartha Náisiúnta 2021 -2030	6
3.3	Plean Gníomhaithe ar son na hAeráide 2021	6
3.4	Straitéis Iompair Mhórcheantar Bhaile Átha Cliath	7
4.	Comhairliúchán	8
4.1	Comhairliúchán Roghanna EPR	9
4.2	ComhairliúchánPRO	9
4.3	Comhairliúchán a rinneadh i dteannta leis na Comhlachtaí Forordaithe agus Comhairlithe Eile	9
4.4	Dul i gcomhairle le Úinéirí Talún	9
4.5	Dul i gcomhairle le Cónaitheoirí Áitiúla agus Grúpaí Gnó.....	10
5.	Roghanna Malartacha a Measadh	10
5.1	Roghanna Malartacha Straitéiseacha	10
5.2	Roghanna Bealaigh Eile.....	11
5.3	Comhroghanna deartha eile.....	12
6.	Cur síos ar an Scéime Mholta	13
6.1	Cuid 1: Gleann na Life go Bóthar Le Fanu.....	14
6.2	Cuid 2: Bóthar Le Fanu go Bóthar an tSáirséalaigh.....	15
6.3	Cuid 3: Bóthar an tSáirséalaigh go Lár na Cathrach.....	17
7.	Tógáil	18
7.1	An Plean Bainistíochta agus Comhshaoil maidir le Tógáil.....	21
7.2	Plean Bainistíochta Tráchtá maidir le Tógáil.....	21
8.	Tionchair timpeallachta agus a Maolú	22
8.1	Trácht & Iompar	23
8.2	Caighdeán an Aeir	24
8.3	An Aeráid	25
8.4	Torann & Creathadh.....	26
8.5	Daonra	26
8.6	An tSláinte Daonna	28
8.7	Bithéagsúlacht.....	29
8.8	Uisce	30
8.9	Ithreacha Talún Geolaíocht & Hidrigeolaíocht	32
8.10	An Oidhreacht Seandálaíochta agus Chultúrtha.....	32
8.11	Oidhreacht Ailtireachta	33
8.12	Tírdhreach (Bailedhreach) & Amharc.....	36

8.13	Dramhaíl & Acmhainní	37
8.14	Sócmhainní Ábhair	39
8.15	Riosca Mórthimpistí agus / nó Tubaistí	41
8.16	Tionchair Charnacha agus Idirghníomhaíochtaí Comhshaoil	42
9.	Cad a tharlóidh ina dhiaidh sin?	44

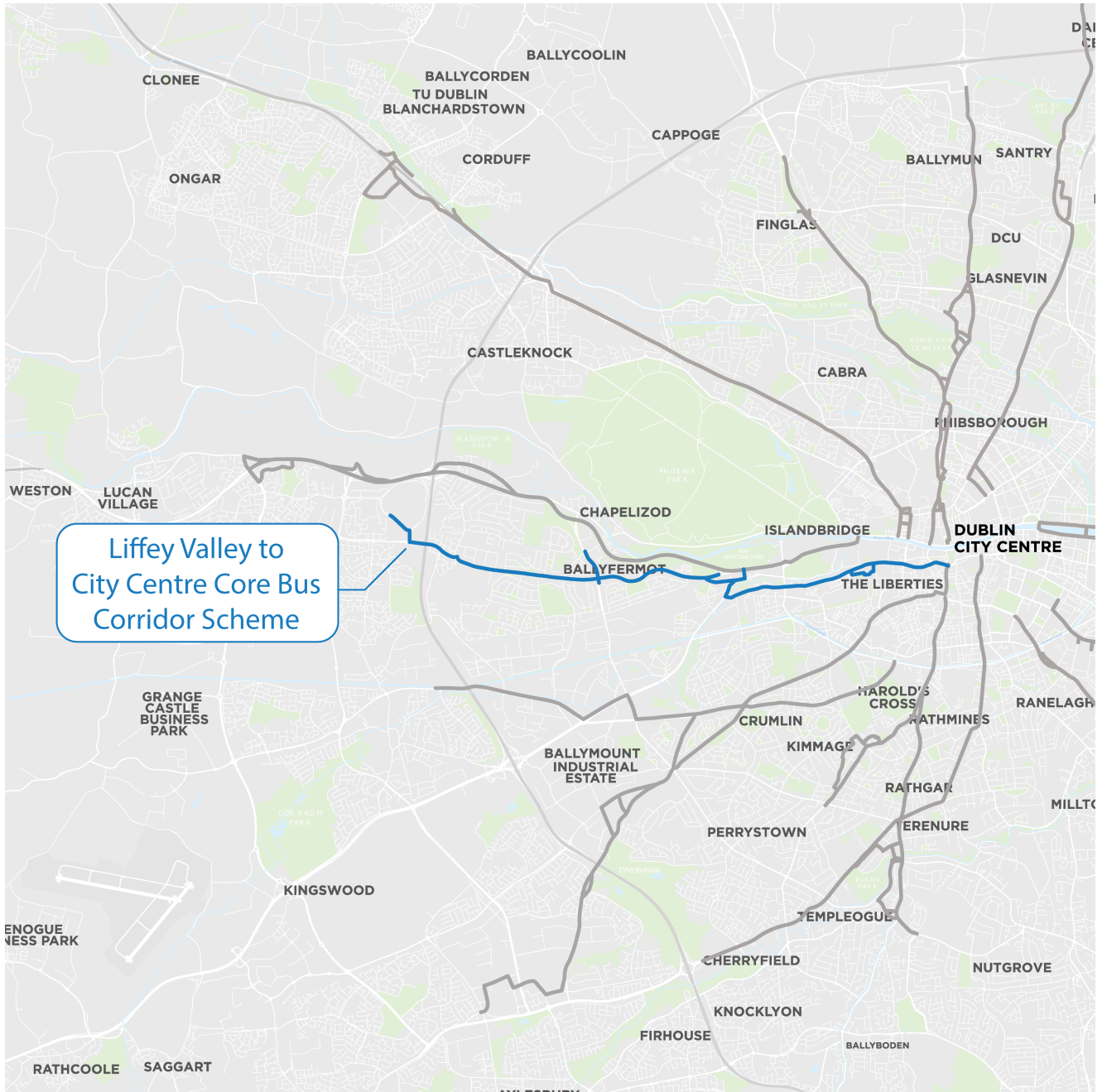
1. Réamhrá

Is é seo an Achoimre Neamhtheicniúil (NTS) a rinneadh den Tuarascáil ar Mheasúnacht Tionchair Timpeallachta (EIAR) i dtaca leis an Scéim Conair Croí-Bhus idir Chluain Ghrifín go Lár na Cathrach (glaoitear an Scéim Mholta air tríd an NTS seo). Tacóidh an Scéim Mholta úsáid d'iompar comhtháite inbhuanaithe trí fheabhais bhonneagair a chur mar gheall ar thaisteal gníomhach (siúil agus rothaíocht), agus soláthar na mbeart priarrachta bus (idir poiblí agus príobháideach) níos fearr do na seirbhísí atá ann agus na seirbhísí a úsáidfí an chonair sa todhcháí.

Tá fad foriomlán de thart ar 9.2km ag an Scéim Mholta. Cuirfear tús leis ag Bóthar Chnoc an Fhuaráin, áit a gceanglófar isteach san áis malartaithe bus nua ar theorainn thuaidh Ionad Siopadóireachta Ghleann na Life. Leanfaidh an Scéim Mholta ar aghaidh feadh Bhóthar Chnoc an Fhuaráin ar an taobh thiar agus ó dheas d'Ionad Siopadóireachta Ghleann na Life ó dheas i dtreo Bóthar na Botha Fuaire. Ón áit seo, ceanglóidh sé isteach le Bóthar na Botha Fuaire R833 agus leanfaidh sé ar aghaidh chuig an droichead thar an M50, ina dhiaidh sin, tiontóidh sé isteach ar Bhóthar Bhaile Formaid R833. Leanfaidh an Scéim Mholta ansin trí Shráidbhaile Bhaile Formaid agus leanfaidh sé ar aghaidh go Bóthar an tSáirséalaigh, agus cuirfear trácht ginearálta faoi cheangal na cathrach ar mhalairt slí trí Bhóthar Le Fanu agus Bóthar na Coille Móire siar go Bóthar Bhaile Formaid.

Leanfaidh an Scéim Mholta ar aghaidh feadh Bhóthar Bhaile Formaid agus Bhóthar an tSáirséalaigh, ag casadh ar dheis ag an acomhal le Bóthar Choinn Colbaird sula gcasfar ar dheis arís í ar Chorrán Grattan. Ag trasnú Chorrán Grattan agus Bhóthar Emmet, beidh an Scéim Mholta ag síniú feadh Bhóthar Emmet, Shean - Chill Mhaighneann, Cnocán an Bhrúnaigh agus Shráid Shéamais. Ón áit seo, ceanglóidh an Scéim Mholta le Sráid Thomáis, le Margadh an Arbhair agus leis an tSráid Ard go dtí an t - acomhal le Sráid San Nioclás agus le Sráid an Fhíona, áit a gceanglóidh sí leis an gcóras bainistíochta tráchta atá ann faoi láthair i Lár na Cathrach.

Cuirtear bealach na Scéime Molta i láthair in Íomhá 1.1, agus iarcheanglaítear seo líníochtaí an tsocraithe ghinearálta maidir leis an Scéim Mholta san NTS.



Íomhá 1.1 Slí na Scéime Molta

Feabhsóidh an Scéim Mholta go mór le cúrsaí iompair phoiblí trí tús áite do bhusanna a sholáthar chomh maith le bonneagar coisithe agus rotháíochta a chur ar fáil. Faoi láthair sa chonair rochtana seo, feictear a lán phlódú tráchta agus cé go bhfuil lánai bus ann feadh fhormhór an bhealaigh, tá busanna agus rothaithe in iomaíocht le feithiclí eile le linn chuid na n-aistear, dá bharr sin, níl sé chomh mealltach céanna do choisithe, rothaithe agus úsáideoirí busanna.

Trí sholáthar níos mó bhonneagair tús áite do bhusanna, feabhsóidh an Scéim bheartaithe an méid ama a thógann sé do bhusanna na haistir a dhéanamh feadh an bhealaigh agus an iontaofacht ama maidir le haistir a chríochnú.

I dteannta na bhfeabhas maidir leis an méid ama a thógann sé chun aistir a dhéanamh agus an iontaofacht ama maidir le haistir a chríochnú, soláthróidh an Scéim Bheartaithe tairbhí do rothaithe agus coisithe. Fad is a bhíothas

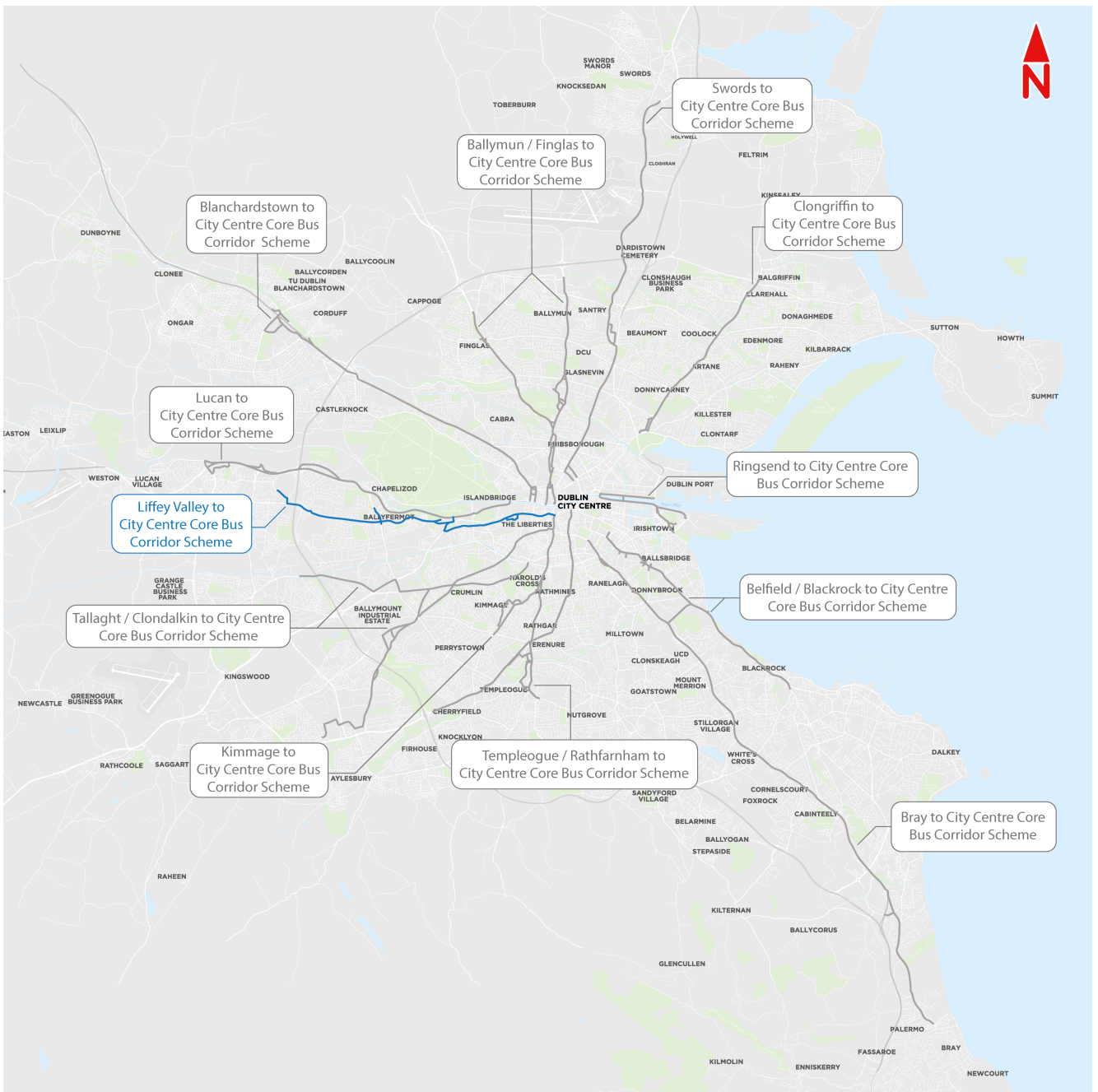
ag forbairt dearadh na scéime seo, cloíodh leis na teoracha rochtana agus prionsabail uilíocha dearaidh atá cuí chun rochtain a chur ar fáil do gach úsáideoir.

Déanfar turais rothaíochta níos sábháilte agus níos mealltaí trí bhonneagar rothaíochta tiomnaithe a sholáthar ar feadh na Scéime Molta. Maidir leis seo, soláthraíonn an Scéim Mholta gnéithe substaintiúla den bplean Líonra Rothaíochta i Mórcheantar Bhaile Átha Cliath a leag an tÚdarás Náisiúnta Iompair (NTA) amach (as seo amach glaofar an Plean Líonra Rothaíochta GDA air) (NTA 2013), agus níl a dhóthain ann faoi láthair - chomh maith leis sin, cruthaíonn an scéim nasc idir í agus scéimeanna molta rothaíochta eile agus modhanna iompair inbhuanaithe, dá bhrí sin is mór tairbhe atá sé á dhéanamh do líonra rothaíochta chuimsitheach i mBaile Átha Cliath a chur chun cinn.

Soláthrófar neart úasdátuithe, cosáin níos leithne, áireofar ann tírdhreachtú bog agus cruá den scoth agus troscán sráide in áiteanna gnóthacha chun spás níos sábháilte agus níos mealltaí a chruthú do choisithe.

Is í bunchuspóir na Scéime Molta go gcaithfear spleáchas na gcarranna a laghdú trí bhonneagar siúl, rothaíochta agus bus níos fearr a sholáthar, sa bhealach sin cabróidh sé córas iompair chomhtháite éifeachtach a chur chun cinn agus chun Cathair Ísealcharbóin atá seasmhach ó thaobh na haeráide.

Is í an Scéim Mholta ceann de na 12 scéim a sholáthrófar faoi na hOibreacha Bonneagair ar Conairí Croí-Bhus de chuid BusConnects Bhaile Átha Cliath (as seo amach tabharfar na hOibreacha Bonneagair CBC air). Is iad na hOibreacha Bonneagair CBC togra laistigh den gClár BusConnects atá ag an NTA. Tá an Clár BusConnects ag iarraidh seirbhísí bus atá i gcathracha na hÉireann, i mBaile Átha Cliath san áireamh a fheabhsú go suntasach, ionas go mbeidh aistir bhus tapa, iontaofa, in am, áisiúil agus ar phraghas réasúnta. Taispeántar na hOibreacha Bonneagair CBC in Íomhá 1.2.



Íomhá 1.2: Oibreacha Bonneagair CBC

Samhlaítear go soláthróidh na hOibreacha Bonneagair CBC, a luaithe is a chríochnófar iad, Conairí Croí-Bhus gathacha a bhí aitheanta sa Straitéis Iompair NTA do Mhórchéantar Bhaile Átha Cliath 2016 - 2035 (dá thagraítear sa Straitéis Iompair GDA) (NTA 2016).

1.1 Aidhmeanna agus Cuspóirí

Is í aidhm na Scéime Molta bonneagair shiúil, rothaíochta agus bus a sholáthar ar an bpríomhchonaire rochtana sa réigiún Bhaile Átha Cliath a sholáthar, agus éascóidh an bonneagar gluaiseacht iompair inbhuanaithe chomhtháithe sábháilte agus éifeachtach a sholáthar feadh na conaire. Is iad cuspóirí na Scéime Molta:

- Cáil agus acmhainneacht an chórais iompair phoiblí a neartú trí luais, iontaofacht agus poncúlacht bhusanna a fheabhsú, rudaí a mbainfear amach trí lánáil bus agus beartaithe eile a sholáthar chun tús-áite do bhusanna in áit feithiclí eile a chur i gcrích;
- Acmhainneacht rothaíochta a neartú trí bhonneagar sábháilte do rothaithe a sholáthar, bonneagar atá scartha ó thrácht nuair is féidir sin;
- Tacaíocht a thabhairt chun seirbhís iompair phoiblí atá éifeachtach ísealcharbóin agus seasmhach ó thaobh na haeráide a sholáthar, agus tacóidh sin cuspóirí na hÉireann maidir le laghdú aistíochtaí a bhaint amach;
- Dlúthfhás a éascú, deiseanna athforáis agus úsáid níos éifeachtaí de thalamh i mBaile Átha Cliath, le haghaidh na glúnta atá ann agus na glúnta atá le teacht, trí líonraí iompair inbhuanaithe éifeachtacha agus sábháilte a sholáthar;
- An rochtaineacht ar phoist, ar oideachas agus deiseanna sóisialta agus eacnamaíochta eile a fheabhsú tríd an soláthar de nascacht inbhuanaithe níos fearr agus comhtháthú le seirbhísí iompair phoiblí eile; agus
- Caithfear a chinntiú go ndéantar machnamh ar an ríocht phoiblí nuair a dhearaítear agus forbraítear an bonneagar iompair agus is gá pointí fócasacha uirbeacha a neartú nuair is iomchuí agus nuair a fhéadtar é a dhéanamh.

Bhí pleanáil agus dearadh na Scéime Molta teoraithe ag na haidhmeanna agus cuspóirí seo.

Beidh na torthaí a leanas a bhainfear amach i ndiaidh an Scéim bheartaithe a sheachadadh:

- Líonra iompair phoiblí atá mealltach seasmhach agus cothrom a d'fhéadfadh pobail a nascadh níos fearr agus rochtain ar ghníomhaíochtaí oibre, oideachais agus sóisialta a fheabhsú;
- Chun líonra bonneagair iompair a thugann tús-áite don tsiúil agus rothaíocht a éascú agus chun athrú modhanna chuig iompar poiblí a éascú; agus
- Chun níos mó acmhainneacht shóisialta agus eacnamaíochta a thacú trí úsáid talún a chomhtháthú agus chun pleanáil iompair a thacú agus é mar aidhm aige na tréimhsí ama taistil a laghdú.

1.2 An ról atá ag an Údarás Náisiúnta Iompair

Is comhlacht neamhreachtúla é an NTA a oibríonn faoi stiúir na Roinne Iompair. Cuireadh an NTA ar de dhroim an Achta Iompair Bhaile Átha Cliath 2008 (arna leasaíodh) ('an tAcht 2008').

I gcás na Scéime Molta, áirítear ar fheidhmeanna an NTA tabhairt faoin bpróiseas deartha agus pleanála, gach toiliú forbartha a lorg (agus a fháil) lena n-áirítear ceaduithe fála éigeantacha gaolmhara ón mBord Pleanála, agus an Scéim Mholta a thógáil (má cheadaítear í).

2. Tuarascáil Measúnachta Tionchair Timpeallachta

2.1 Próiseas an EIA

Is próiseas córasach agus atriallach é Measúnacht Tionchair Timpeallachta (EIA) lena ndéantar scrúdú ar na tionchair timpeallachta a bhféadfadh a bheith ag scéim mholta agus lena mbunaítear bearta cuí dearaidh agus maolaithe chun tionchair a sheachaint, a laghdú nó a fhritháireamh.

Tuairiscítear na torthaí measúnachta maidir le tionchair timpeallachta na Scéime Molta san EIAR. Is í aidhm an EIAR:

- Cur síos a dhéanamh ar na coinníollacha a bhí ann sular cuireadh tús le haon obair ar an Scéim Mholta;
- Cur síos a dhéanamh ar an Scéim Mholta;
- Cur síos a dhéanamh ar na modheolaíochtaí measúnaithe a úsáideadh chun tionchair timpeallachta féideartha na Scéime Molta a mheas;
- Cur síos a dhéanamh ar cheisteanna timpeallachta agus aon mhórtionchair a d'fhéadfadh tarlú le linn chéimeanna tógála agus oibríochta na Scéime Molta;
- Breithniú a dhéanamh ar na tionchair chanaíochta féideartha mar thoradh ar thionchair fhéideartha ó scéimeanna eile in éineacht le tionchair mheasta na Scéime Molta;

- Beartha maolaithe a mholadh chun na tionchair a laghdú nó a sheachaint; agus
- Aon mhórtionchair iarmharacha a aithint a tharlaíonn i ndiaidh do na beartaithe maolaithe a bhí molta á gcur i bhfeidhm.

Rinneadh na measúnachtaí de réir na treoracha infheidhme agus dea-chleachtais. I gcaibidlí áirithe an EIAR, úsáidtear treoracha ar leith a bhaineann go díreach leis an disciplín sin.

Is é an NTS Imleabhar 1 den EIAR agus cuirtear ann achoimre ar an EIAR, lena n-áirítear eochairghnéithe na Scéime Molta agus na mórtionchair tairbheacha nó díobhálacha a bhaineann léi.

Roinneadh doiciméadú an EIAR de réir na n-imleabhar seo a leanas chun aon chuardach a éascú:

- Imleabhar 1 - NTS (an doiciméad seo);
- Imleabhar 2 - an Phríomhthuarascáil;
- Imleabhar 3 - Figiúirí; agus
- Imleabhar 4 - Aguisíní.

3. An Gá leis an Scéim Mholta

3.1 Comhthéacs

Is cúis tráchta é an spléachas ar ghluaisteáin phríobháideacha, agus téann sé i bhfeidhm ar ár gcaighdeán maireachtála, ár dtimpeallacht uirbeach agus sábháilteacht bóithre. Toisc go dtuairtar go méadóidh daonra an mhórchéantair Bhaile Átha Cliath go dtí 1.5 milliún faoi cheann 2040, beidh tuilleadh éilimh ar bhóithre nach bhfuil an toilleadh do níos mór tráchta iontu faoi láthair. Mar sin is gá níos mó roghanna iompair inbhuanaithe a chothú. Mura ndéantar rud éigin faoi, beidh aistir choisithe, rothaíochta agus busanna níos faide ar fud an réigiúin agus ní fhéadfar brath orthu de bharr phlódú tráchta agus rachaidh sin i bhfeidhm ar chaighdeán beatha na ndaoine. Ar an taobh eile, cabhraíonn bonneagar iompair inbhuanaithe pobail inbhuanaithe agus áiteanna níos sláintiúla a chruthú, agus ag an am céanna spreagtar fás eacnamaíochta. Cuireann sé le sláinte mhaith agus folláine nuair a chuirtear i bhfeidhm é go héifeachtach.

3.2 Tionscadal Éireann 2040 - Plean Forbartha Náisiúnta 2021 -2030

Faoin teideal 'Tionscadail Bhonneagair Mhórchúiseacha Náisiúnta' leagtar amach sa Phlean Forbartha Náisiúnta 2021-2030 rogha tionscadal soghluaiseachta inbhuanaithe agus cuirtear 'Tosaíochtaí Infheistíochta Straitéiseacha' orthu. Aithnítear an Scéim Mholta ar cuid í den Obair Bhonneagair ar Conairí Croí-Bhus laistigh den gClár Busconnects mar ghné den Tosaíocht infheistíochta Straitéiseach agus gealltanas infheistíochta a ngabhann léi. Cinntítear go bhfuil ról lárnach ar an scéim chun fhís an Chreata Náisiúnta Pleanála a sholáthar. Soláthróidh seachadadh na Scéime Molta an bonneagar ar gá leis chun cabhair a thabhairt dúinn bogadh ó iomarca spléachais an ghluaisteáin phríobháidigh chuig a bheith ag siúil, ag rothaíocht agus ag úsáid iompair phoiblí.

3.3 Plean Gníomhaithe ar son na hAeráide 2021

Leagtar amach sa Phlean Gníomhaithe ar son na hAeráide 2021 ag leibhéal náisiúnta conas a laghdóidh Éire a cuid astaíochtaí faoina leath faoi cheann 2030 (laghdú 51%) agus conas a shroichfidh sí stádas neodrach ó thaobh fuinnimh faoi cheann 2050. Is plean é an Plean Gníomhaithe ar son na hAeráide chun sprioc aeráide na hÉireann a bhaint amach. Aithníodh 475 beart a bhaineann le gach earnáil an gheilleagair arb í is aidhm leo Éire a bhunathrú ina náisiún ísealcharbóin thar na tríocha bliain atá romhainn.

Maidir le haistriú córa iompair an Phlean Gníomhaithe ar son na hAeráide 2021, leagtar amach an méid seo:

'Tá an tslí beartaithe maidir le cúrsaí iompair dírithe ar leictirí feithiclí a luathú, úsáid na mbithbhreoslaí, agus aistriú córa iompair do mhodhanna iompair a bhfuil idiú fuinnimh íseal leo (e.g. iompar poiblí agus gníomhach).'

Glactar leis go bhfuil cur chun cinn na modhanna taistil inbhuanaithe fíorthábhachtach do pholasáí aeráide. Tugann sé deis chun *'do shláinte a fheabhsú, caighdeán ár mbeatha a ardú, gá ár n-ionaid uirbeacha atá ag fás a shásamh agus nascann sé ár bpobail uirbeacha, tuaithe agus bruachbhailteacha.'*

Tagraítear do BusConnects mar thionscadal mhórchúiseach iompair a chabhróidh leis an 500,000 aistear inbhuanaithe a sholáthar. Roghanna iompair inbhuanaithe iontaofa agus réalaiócha a sholáthar do shaoránaigh is ea ceann de na príomhchuspóirí atá ag an bplean. Maítear sa Phlean Gníomhaithe ar son na hAeráide chomh maith:

'Beidh an cur chuige nua maidir le hiompar poiblí bunaithe ar fhís do líonra iompair phoiblí chomhtháite, a éascóidh aistir ghearra, meánturais agus cianturais a dhéanamh do dhaoine i ngach cearn d'Éire. Ciallaíonn seo go gcaithfear minicíocht na seirbhísí traenach agus bus a mhéadú, agus go gcaithfear an líonra bus a leathnú tríd an gcur chuige um Chomhnascadh Éireann.'

Go bhfuil gá leis an Scéim Mholta chun eochairbhearta atá leagtha amach sa Phlean Gníomhaithe ar son na hAeráide 2021 a thacú. Ar bhonn áitiúil, tacaíonn an Scéim Mholta go díreach an soláthar do roghanna iompair inbhuanaithe chun an t-éileamh taistil a shásamh. Leathnóidh, feabhsóidh agus nascfaidh an Scéim Mholta líonraí coisithe agus rothaíochta agus cabhróidh sí dlúthfhás a sholáthar ar thalaimh atá zónáilte faoi choinne forbraíochta gar don Scéim bheartaithe.

3.4 Straitéis Iompair Mhórchéantar Bhaile Átha Cliath

Is í Straitéis Iompair Mhórchéantar Bhaile Átha Cliath 2016- 2035 (cuirtear an Straitéis Iompair GDA uirthi) gné fíorthábhachtach chun an Mórchéantar Bhaile Átha Cliath (GDA) a fhorbairt thar an 20 bliain atá romhainn. Is é údar agus príomhchuspóir na Straitéise Iompair GDA *'chun chur le forás eacnamaíoch, sóisialta agus cultúrtha Mhórchéantair Bhaile Átha Cliath tríd an tsoghluaiseacht éifeachtach agus inbhuanaithe de dhaoine agus earraí a sholáthar'*.

Tá gá leis an Scéim Mholta chun cur i bhfeidhm na Straitéise Iompair GDA maidir leis an timpeallacht choisithe feadh na Scéime Molta, agus ag an am céanna aird a thabhairt ar chuspóirí pleanála don réimse coisithe agus don réimse uirbeach go háitiúil agus tacú leo. Anuas air sin, feabhsóidh an Scéim Mholta an sráid-dreach/an ríocht phoiblí atá ann feadh na conaire. Áireofar leis sin soláthar d'áiseanna trasrianta níos fearr agus tabhairt isteach do thírdhreach nua agus feabhsaithe feadh na conaire, agus beidh plandú oiriúnach agus feabhais ar an sráid-dreach ag áiteanna cuí a fheabhsóidh cáil an cheantair máguaird uirbeach feadh na conaire.

Tacaíonn an Scéim bheartaithe cur chun feidhme Phlean Líonra rothaíochta an GDA amhail is go dtarraingeoidh sé bonneagar a thacóidh an rothaíocht mar mhodh iompair, lena n-áirítear an soláthar de bhonneagar do bhealaigh atá aitheanta sa phlean líonra rothaíochta.

Mar chuid den Straitéis Iompair an GDA, forbróidh an Croí-líonra Bus tús áite leanúnach do bhusanna a bhaint amach le haghaidh gluaiseacht busanna ar chodanna an Chroí-líonra Bus laistigh de Cheantar Uirbeach na cathrach. Bainfear amach an méid seo trí sholáthar lánaí bus níos fearr agus moilleanna a chealú feadh na mbealach agus ar an gcaoi sin cuirfear ar an gcumas na busanna a dhul ar aghaidh níos tapa feadh na mbealach seo.

Tá gá ar an Scéim bheartaithe chun Straitéis Iompair an GDA a thacú a mhéid a sholáthraíonn sí bonneagair ar gá leis chun *'tosaíocht leanúnach do soghluaiseacht bus ar chodanna an Croí-líonra Bus laistigh den Mhórchéantar Uirbeach a chur ar fáil'*. Tá gá ar an Scéim Mholta chun cuspóirí na Straitéise Iompair GDA a bhaint amach tríd an rogha bus a dhéanamh an rogha níos sciobtha do chomaitéirí ná an carr a thiomáint.

D'uillmhaigh an NTA Tuarascáil an Chroí-líonra Bus don gCeantar uirbeach Bhaile Átha Cliath i 2015, agus aithnítear inti na roghanna bealach ar a raibh gá díriú isteach ar ardachmhainn, an-mhínicíocht, seirbhísí busanna iontaofa agus gurbh cheart tús áite a thabhairt d'infhéistíocht a chur agus a dhíriú ar bhonneagar busanna. Sainmhínítear an Croí-líonra Bus mar shraith de chuarlánaí bus agus conairí gathacha bus a fheidhmíonn idir na mórionaid lonnaithe sa Mhórchéantar Uirbeach Bhaile Átha Cliath.

Tá gá ar fhorbairt agus cur i bhfeidhm do bhonneagar ar an gCroí-líonra Bus chun a chinntiú go laghdódh moilleanna a mhéid is féidir, go bhfeabhsódh iontaofacht agus go mbeadh úsáid na mbusanna níos mealltaí.

Aithníodh Gleann na Life – bealach Bhaile Formaid mar cheann de na bealaí gathacha bus ar an gCroí-líonra Bus. Faoi láthair tá an-chuid bhonneagair lánaí bus isteach agus amach ar an mBóthar Mhullach Íde feadh réim na Scéime Molta. Bíodh sin mar atá, tá caighdeán na seirbhíse an-íseal toisc go cuireadh stop le roinnt cineálacha agus tá codanna an bhealaigh amach gan aon lána bus do bhusanna amháin. Ag áiteanna tábhachtacha feadh na conaire, roinntear na lánaí bus atá ann, agus ainmnítear lánaí bus/rothaíochta mar spásanna roinnte feadh chodanna an bhealaigh nach bhfuil aon bhonneagair do rothair amháin ar fáil iontu. Dá bharr an méid seo, moillítear na haistir bhusanna.

Toisc go raibh gá dul i ngleic leis an t-easpa seirbhísí feadh an bhealaigh agus go raibh gá freastal ar ardéileamh agus ardléibhéal de sheirbhísí busanna feadh na conaire seo ar fad, áiríodh i staidéar an Chroí-líonra Bus bealach molta idir Gleann an Life agus Lár na Cathrach.

Méadóidh an Scéim Mholta éifeachtacht agus tarraingteacht na seirbhísí bus atá ag feidhmiú feadh na conaire agus beidh níos mó daoine ag baint leasa as iompar poiblí mar gheall ar na hamanna turais níos gasta agus na feabhsuithe iontaofachta a sholáthraíonn an Scéim Mholta. Is amhlaidh a bheidh an méid sin ina cúnamh d'acmhainn busanna a mhéadú maidir le seirbhísí atá ag feidhmiú feadh na conaire agus mar sin beidh iompar poiblí i bhfad níos mhealltaí mar rogha. De bhreis air seo, uasmhéadóidh na feabhsuithe suntasacha deighilte agus sábháilteachta ar bhonneagar siúil agus rothaíochta atá ina bpríomhghné den Scéim Mholta gluaiseacht na ndaoine atá ag taisteal go hinbhuanaithe feadh na conaire agus dá bhrí sin freastal ar leibhéal níos airde d'fhás daonra agus fostaíochta sa todhchaí. Dearadh an scéim amháin is go mbeadh rochtain ar gach úsáideoir uirthi.

Gan an Scéim Mholta a chur i bhfeidhm, beidh na seirbhísí bus ag oibriú i dtimpeallacht phlúchta, agus beidh amanna taistil níos faide agus beidh níos lú iontaofachta maidir leis an mbus, rud a laghdóidh úsáid an iompair phoiblí agus a dhéanfaidh an córas busanna níos measa agus níos leochailí do leibhéal níos airde d'fhás. Gan na bearta siúil agus rothaíochta atá sa Scéim Mholta, beidh sé níos deacra na modhanna seo a fhás san am atá romhainn. Ar an iomlán, cuirfidh an Scéim Mholta go mór le haidhmeanna agus le cuspóirí foriomlána BusConnects, Straitéis GDA agus ligfidh sí don chathair fás go hinbhuanaithe sa todhchaí, rud nach bhféadfaí a dhéanamh in éagmais na Scéime Mholta.

4. Comhairliúchán

Ó thus na Scéime Molta bhí an rannpháirteachas poiblí fite fuaite léi. Rinneadh comhairliúchán neamhreachtúil thar trí chéim (ceann a bhaineann leis an mBealach is Dealraithe a Roghnófar (EPR) agus dhá cinn a bhaineann leis an Rogha Bealaigh a Roghnófar (PRO)) chun daoine agus páirtithe leasmhara fhorbairt na Scéime beartaithe a chur ar an eolas go luath agus chun aiseolas agus rannpháirteachas a fháil ar feadh na forbartha.

Ba í príomhaidhm an phróisis sainchomhairleoireachta neamhreachtúla (agus fós is í an aidhm leis) chun deiseanna a chur ar fáil do dhaoine agus do pháirtithe leasmhara cur leis an bpleanáil agus dearadh na Scéime Beartaithe agus eolas a thabhairt don bpróiseas forbartha. Spreagadh rannpháirteachas poiblí le linn chéimeanna pleanála agus deartha na Scéime Molta go luath trí phlé leis an lucht áitiúil agus trí fheachtais eolais agus meán a dhéanamh.

Cabhraíodh an próiseas chomhairliúcháin neamhreachtúla maidir le:

- Bonnlíne timpeallachta dothánach láidir a chur ar bun don Scéim Mholta agus don gceantar máguaird;
- Ceisteanna a bhaineann leis an Scéim beartaithe a aithint go luath sa phróiseas ionas go bhféadfaí dul i ngleic go cuí leo sa scóip deartha agus measúnaithe; agus
- Rannpháirteachas poiblí agus páirtithe leasmhara a chinntiú sa phróiseas deartha agus measúnaithe.

Déantar cur síos beag ar na comhairliúcháin seo thíos.

4.1 Comhairliúchán Roghanna EPR

Bhí an chéad bhabhta den gcomhairliúchán poiblí a bhí bunaithe ar an EPR ar siúl idir an 23 Samhain 2019 go dtí an 30 Márta 2019.

Rinneadh machnamh ar na ceisteanna a nochtadh le linn phróiseas chomhairliúcháin neamhreachtúil an phobail mar chuid de na roghanna measúnaithe agus nuair a bhíodhas ag cinntiú an bealach a roghnófar. Leasaíodh na beartais EPR chun dul i ngleic leis na ceisteanna a bhí tarraingthe anuas in aighneachtaí nuair a d'fhéadfaí é seo a dhéanamh, éisteadh le moltaí na gcónaitheoirí, grúpaí pobail, ionadaithe tofa agus páirtithe leasmhara nuair ba chúil. Ionchorpraíodh na leasuithe seo sna dearáí agus thug siad eolas d'fhorbairt deartha an PRO a bhí foilsithe ina dhiaidh sin le haghaidh an chomhairliúcháin poiblí neamhreachtúil.

Ag tús an phróisis chomhairliúcháin poiblí cuireadh Fóram Pobail faoi bhun agus rún aige chun cumarsáid a éascú idir phobail áitiúla trí ionadaithe pobail/cónaithe a bhí ainmnithe, agus ina measc ionadaithe tofa, agus an Fhoireann bhonneagair de chuid BusConnects. Reáchtáladh cruinnithe Fóraim Pobail, áit ar tugadh nuashonrú don Fhóram Pobail ar dhearadh na Scéime Molta agus ar tugadh an deis dóibh ceisteanna a chur ar fhoireann an tionscadail agus aiseolas a thabhairt.

4.2 Comhairliúchán PRO

Bhí an comhairliúchán poiblí neamhreachtúil PRO ar siúl idir an 4 Márta 2020 go dtí an 30 Aibreán 2020. Tugadh cuireadh do dhaoine aighneachtaí scríofa a chur maidir leis na beartaithe a bhí foilsithe chuig an bhFoireann bhonneagair BusConnects trí ríomhphost, trí phost nó trí fhoirm a chaithear a bheith chomhlíonta ar líne. De bharr na paindéime Covid-19 cuireadh ar ceal gach imeacht a bhí beartaithe bheith ar siúl i ndiaidh 12 Márta 2020. Rinneadh an cinneadh gan an comhairliúchán a chur ar ceal i gcead do na haighneachtaí a fuarthas cheana féin.

D'óstáil an NTA an tríú babhta den gcomhairliúchán poiblí sular cuireadh an dlaoi mhullaigh ar an PRO i Samhain 2020 agus tharla sin idir an 4 Samhain 2020 agus an 16 Nollaig 2020. Úsáideadh seomraí comhairliúcháin fíorúla don tríú babhta, agus cuireadh ar fáil seirbhís 'glaó ar ais' a fháil chomh maith le tuairiscí, doiciméadú tacaíochta agus learscalú an dréacht PRO chomh maith le faisnéis ar gach athbhreithniú, más ann dóibh, a ndearnadh ó bhí an dara bhabhta den chomhairliúchán poiblí neamh-reachtúla in Márta 2020.

Rinneadh machnamh ar na ceisteanna a bhí tarraingthe anuas le linn bhabhtaí an chomhairliúcháin poiblí mar chuid den PRO deireanach agus ba bhunclocha iad maidir leis an mbundhearadh.

4.3 Comhairliúchán a rinneadh i dteannta leis na Comhlachtaí Forordaithe agus Comhairlithe Eile

Chomh maith le comhairliúchán poiblí na Scéime Molta, rinne an NTA comhairliúchán i dteannta le comhlachtaí forordaithe ar leith agus comhairlithe neamhreachtúla eile le linn chéimeanna ullmhaithe agus forbartha an EIAR.

Feadh chéim forbartha an EIAR, soláthraíodh do chomhlachtaí forordaithe (an Roinn Cumarsáide, Aicsean Aeráide agus Comhshaoil, an Roinn Iompair, Comhairle Cathrach Bhaile Átha Cliath, an Chomhairle Oidhreachta) agus comhairlithe neamhreachtúla iomchuí tuarascáil ina rinneadh acoimhre den gcur chuige maidir leis an measúnú timpeallachta agus iarradh orthu chun a gcuid tuairimí a chur in iúl. Úsáideadh an t-aiseolas a fuarthas ón gcomhairliúchán chun eolas a thabhairt don EIAR agus na bunbheartaithe deartha i gcás inar iomchuí.

4.4 Dul i gcomhairle le Úinéirí Talún

Bhíodhas ag plé go rialta le úinéirí talún a mbeidh cur i bhfeidhm nó a d'fhéadfaí a bheith ar a réadmhaoin de réir mar a chuaigh forbairt deartha na Scéime Molta ar aghaidh, ó chéimeanna tosaigh an tionscadail i 2018 go dtí an Fhómhair 2021. Tá trasnaíl idir an bplé seo leis na comhairliúcháin poiblí (in Eanáir 2019, Márta 2020 agus Samhain 2020). Rinneadh feachtas feasachta trí litreacha a chur in sna tithe sa samhradh 2020 chun rochtain a fháil orthu agus tabhairt faoi suirbhéanna. Seoladh tuilleadh litreacha d'úinéirí talún buailte i mBealtaine 2021 ina

tairgeadh dóibh tuilleadh plé a dhéanamh leo. Le linn na bpléithe, bhí an deis ag na húinéirí réadmhaoine buailte chun gnéithe difriúla na Scéime Molta a phlé leis an bhfoireann deartha. Éascaíodh comhráite ar iarratas ina diaidh mar thoradh ar na litreacha seo. Anuas air sin, rinneadh iarracht eile chun dul i dteagmháil leis na háititheoirí nach ndeachaigh i dteagmháil linn trí chuairt a thabhairt ar gach foirgneamh i Meán Fómhair 2021. Nuair nár osclaíodh an doras, cuireadh litir sa bhosca litreach arís agus iarradh ar na háititheoirí dul i dteagmháil leis an NTA.

4.5 Dul i gcomhairle le Cónaitheoirí Áitiúla agus Grúpaí Gnó

I rith fhorbairt deartha na Scéime Molta ó thús an chéad chomhairliúcháin poiblí neamhreachtúla in Samhain 2019, d'éascaigh an NTA comhairliúcháin ar iarratas do ghrúpaí beaga cónaitheoirí agus do chomhlachtaí ar an mbealach nó cóngarach dó. Díreach mar a rinneadh i gcruinnithe an Fhóraitm Phobail d'éascaigh imeachtaí mar sin pléite ar dhearadh na Scéime Molta agus tugadh an deis don lucht freastail ceisteanna chur ar fhoireann an Bhoneagair BusConnects agus aiseolas a thabhairt.

5. Roghnanna Malartacha a Measadh

5.1 Roghnanna Malartacha Straitéiseacha

Tá an Scéim Mholta tar éis a bheith forbartha i ndiaidh machnamh cruinn a bheith déanta maidir le roghanna malartacha. Measadh sa Straitéis Iompair an GDA agus sa Mheasúnú straitéise timpeallachta a bhaineann léi roinnt roghanna straitéise bainteacha leis an Scéim Mholta.

I measc na roghanna malartacha a measadh bhí rogha 'Gan Rud a Dhéanamh'. Ní rachaidh an Scéim Mholta ar aghaidh sa chás sin. Measadh gur rogha doghlactha é toisc go bhfuil an plódú tráchtta ar fud an GDA chomh dona, agus toisc go bhfuil líon na ngluaisteán ar na bóithre ag méadú agus is iad is bun leis na moileanna tráchtta a tharlaíonn gach lá. Mura ndéantar rud faoi, éireoidh na tionchair féideartha níos measa don réigiúin, lena n-áirítear:

- Fás leanúnach de phlódú tráchtta;
- Tionchair ar chumas an réigiúin fás eacnamaíochta a bhaint amach de bharr níos mó phlódú tráchtta;
- Amanna aistear níos faide agus laghdóidh tuilleadh brú taistil an caighdeán maireachtála; agus
- Ní chomhlíonfar na spriocanna astaíochtaí timpeallachta.

Rinneadh an NTA athbhreithniú ar an líonra iompair atá ann agus réamhaisnéisí todhchaí maidir leis an éileamh taistil i mBaile Átha Cliath. Briseadh síos an t-athbhreithniú seo agus rinneadh measúnú ar na patrúin úsáidí talún agus taistil atá ann agus na cinn a bheidh ann sa todhchaí, agus aithníodh nósanna agus ceisteanna laistigh d'ocht gconair. Bunaithe ar na measúnuithe seo, leagadh amach sraith na mbeart seirbhíse iompair a bhí praiticiúil do na hocht gconair, chun an córas iompair chomhtháite a dhéanamh don GDA go dtí 2035 sa Straitéis Iompair GDA.

Go ginearálta, ailíníonn an Scéim Mholta le cuid de Chonair C i Straitéis Iompair GDA a shíneann ó chroí - limistéar lár na cathrach feadh Chonair Sheachbhóthar N4 agus R148 Shéipéal Iosóid agus tá dhá cheann de na limistéir chónaithe agus tráchtála is tábhachtaí sa réigiún amach anseo ag Cluain Buiríosa agus Baile Adaim, iad araon bunaithe ar líne iarnróid Chill Dara. Tá fostóirí móra lonnaithe freisin sa chonair seo i Léim an Bhradáin agus i gCill Droichid. I measc na bpríomháiteanna eile ina bhfuil éileamh ar iompar tá sráidbhaile Leamhcáin, Lár Bhaile Ghleann na Life, agus Baile Formaid.

Tríd an obair a tiomnaíodh i gcéimeanna ullmhaithe de chuid na Straitéise Iompair an GDA, lena n-áirítear na staidéir a rinneadh mar thacar léi, aithníodh agus rinneadh machnamh ar roinnt roghanna eile chun déileáil le riachtanais iompair atá sé de chuspóir na Scéime Molta dul i ngleic leo.

I measc na roghanna straitéiseacha eile a áiríodh:

- Bus Gasta;
- Iarnród Éadrom;
- Mearchóras iarnróid cathrach;
- Iarnród Trom;
- Bainistíocht Éilimh; agus
- Roghnanna Malairte Teicneolaíochta.

Forbraíodh an Scéim Molta chun leibhéal seirbhíse a bheidh comhchosúil leis an Seirbhís bhusanna Meariompair a sholáthar, Dúradh sa Straitéis Iompair GDA nach mbeadh údar le cur i bhfeidhm iarnród trom nó éadrom de réir an leibhéal éilimh atá tuartha acu. Bíodh sin mar ata, úasdátófar agus cuirfear leis an líne DART mar chuid den Straitéis Iompair GDA.

Ní chuirfidh bainistíocht éilimh agus roghanna teicneolaíochta eile mar shampla táillí brú tráchta, dolú bóthair, feithiclí leictreacha deireadh leis an ngá chun bonneagar busanna agus rothaíochta sa bhreis a sholáthar feadh bhealach na Scéime Molta.

5.2 Roghanna Bealaigh Eile

Rinne an-chuid machnaimh ar roghanna bealach eile i rith chéim deartha na Scéime molta. I ndiaidh athbhreithniú ar an aiseolas a dhéanamh agus eolas nua a fháil le linn gach chéim an chomhairliúcháin phoiblí, cuireadh an fhorbairt deartha ar an eolas a fuarthas de réir mar a bhailíodh agus mar a rinneadh measúnú ar na sonraí cosúil le suirbhéanna, sonraí iompair agus timpeallachta.

Tháinig forbairt ar an Scéim mholta thar na céimeanna seo a leanas:

- 1) Críochnaíodh **Tuarascáil féidearthachta agus Roghanna in 2016** ina leagtar amach roghanna an bhealaigh a bhí acu ar dtús agus an chonclúid mar gheall ar shainaithint an EPR;
- 2) Tiomnaíodh an chéad bhabhta den **gComhairliúchán Poiblí** neamhreachtúil ar an EPR idir an 14 Samhain 2018 agus an 29 Márta 2019;
- 3) Forbairt ar an **Dréacht - Rogha Bealaigh a Roghnófar** (Aibreán 2019 go Márta 2020). Tar éis aiseolas a fháil i rith chéad bhabhta an chomhairliúcháin phoiblí, tuilleadh eolas deartha a bheith ar fáil, rannpháirtíocht na bpáirtithe leasmhara agus sa phobal, tháinig dearadh an Rogha Bealaigh a Roghnófar chun cinn agus rinneadh cíoradh ar thuilleadh roghanna;
- 4) Tiomnaíodh an dara babhta den **gComhairliúchán Poiblí** neamhreachtúil ar dhréacht Rogha Bealaigh a Roghnófar idir an 04 Márta 2020 agus an 17 Aibreán 2020; Mar gheall ar shrianta COVID-19 a tugadh isteach, cuireadh roinnt imeachtaí eolais ar an láthair pleanáilte ar ceal, rud a d'fhág gur cinneadh an tríú comhairliúchán a reáchtáil níos déanaí sa bhliain;
- 5) Tiomnaíodh tuilleadh forbartha don **Dréacht Rogha Bealaigh a Roghnófar** úasdátaithe tar éis dara babhta an chomhairliúcháin phoiblí, agus chuir an dréacht sin na haighneachtaí a fuarthas, plé leanúnach na bpáirtithe leasmhara agus tuilleadh eolais dheartha san áireamh;
- 6) Tiomnaíodh an tríú babhta den **gComhairliúchán Poiblí** neamhreachtúil ar dhréacht úasdátaithe an Rogha Bealaigh a Roghnófar idir an 04 Samhain 2020 agus an 16 Nollaig 2020; agus
- 7) Críochnú an **Rogha Bealaigh a Roghnófar** Tar éis an t-aiseolas a fuarthas ón bpróiseas comhairliúcháin phoiblí agus pléite na bpáirtithe leasmhara agus tuilleadh eolais dheartha a chur san áireamh, críochnaíodh an Rogha Bealaigh a Roghnófar, arb é an Scéim Mholta.

Chlúdaigh na slite malartacha a measadh líonra bóithre idir Gleann an Life agus Lár na Cathrach. Laghdaíodh na roghanna trí úsáid mhodh cineálach den scoth bunaithe ar bhreithiúnas gairmiúil agus tuiscint ginearálta do na coinníollacha/baic fhisiciúla atá ann, cúrsaí timpeallachta laistigh den gceantar staidéir ina measc.

Rinneadh measúnú ar na comhroghanna bealaigh eile de réir na gcritéar seo a leanas:

- Geilleagar;
- Sábháilteacht;
- Cómhtháthú
- Ionchuimsitheacht shóisialta agus rochtana; agus
- Comhshaol.

Rinneadh machnamh maith faoi comhroghanna eile rothaíochta agus bhí sé sin tábhachta sa phróiseas aithint an EPR.

Tar éis an t-eolas a mheas mar gheall ar comhroghanna bealaigh eile mar a leagadh amach roimhe seo, aithníodh an EPR. Seo acoimhre an EPR sin:

'Tosaíonn Conair Croí-bhus Ghleann na Life (CBC) ag críochfort nua gar d'Ionad Siopadóireachta Ghleann na Life, taobh le timpeallán rochtana charrchlóis an ionaid siopadóireachta (suíomh beacht le cinntiú mar chuid de staidéar ar leith) agus cuirtear ar aghaidh í feadh na mbóithre dáilitheora siar agus ó dheas ón ionad siopadóireachta go dtí an t-acomhal le Bóthar na Botha Fuaire R833. Cuirtear ar aghaidh ansin é tríd an R833 ar feadh Bhóthar na Botha Fuaire agus Bhóthar Bhaile Formaid go dtí an t - aacomhal le Bóthar an tSáirséalaigh. Ón áit seo, cuirtear an CBC ar aghaidh trí Bhóthar an tSáirséalaigh, an R839 feadh Chorrán Grattan, an R810 feadh Bhóthar Emmett, Sean - Chill Mhaighneann, Cnocán an Bhrúnaigh, Sráid Shéamais, Sráid Thomáis, agus Margadh an Arbhair, agus an R108 feadh na Sráide Airde go dtí an t-acomhal le Sráid Niocláis agus Sráid an Fhíona, áit a gceanglóidh sé leis an gcóras bainistíochta tráchta atá i réim i Lár na Cathrach. Cuirtear tosaíocht do bhusanna ar fáil feadh an bhealaigh ar fad, atá comhdhéanta go príomha de lánaí bus tiomnaithe sa dá threo agus bearta malartacha beartaithe in áiteanna atá srianta go háirithe.'

5.3 Comhroghanna deartha eile

I ndiaidh don bpróiseas comhairliúcháin a bheith críochnaithe mar gheall ar an EPR, rinneadh roinnt leasuithe do bheartais na scéime chun dul i ngleic le roinnt ceisteanna a bhí tarraingthe anuas in aighneachtaí, lena n-áirítear moltaí ó chónaitheoirí, grúpaí pobail, ionadaithe tofa agus páirtithe leasmhara a ionchorprú, agus/nó nuair a fuarthas eolas sa bhreis amach. Ionchorpraíodh na leasuithe seo in sna dearaí agus éiríodh anuas uathu Dréacht PRO. Ar na roghanna eile a breithníodh le linn fhorbairt an Dréacht PRO, bhí an méid seo a leanas:

- Moladh san EPR ar dtús go roinneadh rothaithe an lána bus idir Bóthar Le Fanu agus Bóthar Colepark. D'fhonn saoráidí rothaíochta a sholáthar ar feadh na coda seo den bhealach, breithníodh roghanna malartacha. Ba é an rogha a roghnaíodh ná trácht ginearálta faoi cheangal na cathrach feadh Bhóthar Le Fanu agus Bhóthar na Coille Móire chun rianta leithscartha rothaíochta a sholáthar d'fhad iomlán na gcodanna, gan aon fháil talún a éileamh trí Shráidbhaile Bhaile Formaid. Bheadh cosc ar thrácht ginearálta faoi cheangal na cathrach trí Shráidbhaile Bhaile Formaid ach cheadófaí rochtain áitiúil ar Bhóthar Colepark ó aacomhal Bhóthar Le Fanu/Bhóthar Bhaile Formaid. Bheadh gá le trácht ginearálta faoi cheangal na cathrach casadh ar chlé ar Bhóthar Le Fanu go dtí an áit a dtrasnaíonn Bóthar na Coille Móire é, agus ansin taisteal feadh Bhóthar na Coille Móire go dtí an áit a dtrasnaíonn Bóthar Bhaile Formaid é. Ansin, chasfadh an trácht ginearálta ar chlé agus ceanglóidh sé isteach arís ar Bhóthar Bhaile Formaid i dtreo lár na cathrach. D'fheidhmeodh an trácht amach mar is gnáth agus thaisealódh sé trí Shráidbhaile Bhaile Formaid. Go gcuirfí áiseanna rothaíochta lánscartha ar fáil sa dá threo;
- Chun an tionchar ar Pháirc Markievicz agus na hairíonna cónaithe in aice léi a laghdú, rinneadh scagadh ar an dearadh chun tosaíocht faoi rialú comharthaí a sholáthar in ionad lána bus do bhusanna isteach ar Bhóthar Bhaile Formaid idir Páirc Markievicz agus Bóthar Naomh Labhrás. Ansin, thabharfaí isteach an lána bus isteach arís ag Bóthar San Labhrás. Chun freastal ar na socruithe athbhreithnithe, tá sé beartaithe freisin aacomhal Bhóthar Bhaile Formaid/Bhóthar Uí Ógáin a dhúnadh mar chuid den chur i bhfeidhm de thosaíocht rialaithe na gcomharthaí ar Bhóthar Bhaile Formaid. Laghdaíodh an tionchar ar na hárasáin i nGleann Naomh Labhrás mar gheall ar an athrú dearaidh seo. Measadh go raibh roinnt buntáistí ag an rogha athbhreithnithe seo maidir le tionchair chomhshaoil níos lú (oidhreacht chultúrtha, flóra agus fána agus tírdhreach agus amhairc), i gcomparáid leis an EPR;
- Mar aon le Corrán Grattan, moladh zan EPR roinnt crann aibí atá ann cheana a bhaint chun leathnú bóthair atá beartaithe a éascú. Tar éis ábhair inní a d'ardaigh an pobal, breithníodh roghanna malartacha. Ba é an rogha a roghnaíodh ná lánaí bus agus áiseanna do choisithe nua agus uasghrádaithe a sholáthar ar Chorrán Grattan sa dá threo idir Bóthar an tSáirséalaigh agus Bóthar Emmet. Chun deireadh a chur leis an ngá le carrbhealach a leathnú agus na crainn aibí atá ann cheana a choinneáil, beidh an trácht ginearálta teoranta do lána amháin feadh Chorrán Grattan ó dheas idir Bóthar an tSáirséalaigh agus Ardán Inse Chór Theas. Úsáidfean an spás a chuirtear ar fáil trí lána tráchta ginearálta a bhaint chun na cosáin a leathnú agus oibreacha ar an bhfearann poiblí a dhéanamh ar feadh Chorrán Grattan. Coinneofar roinnt carrpháirceála feadh na coda seo, agus chuirfí trasrian coisithe nua ar fáil idir Páirc Chorrán Grattan agus Scoil Náisiúnta Inse Chór. Chun tionchar na srianta tráchta ar chónaitheoirí áitiúla a laghdú; athrófar Bóthar an Chuimhneacháin go trácht ginearálta dhá bhealach, athrófar an t-acomhal idir Bóthar Inse Chór agus Bóthar an Chuimhneacháin chun freastal ar ghluaiseachtaí tráchta, agus cuirfear casadh ceart nua ar fáil do ghluaiseáin a bhfuil rochtain acu ar Sheachbhóthar Shéipéal Iosóid ón taobh thiar de Bhóthar an tSáirséalaigh.

Rinneadh roinnt de na hathruithe maidir leis an dearadh de bharr an aiseolas a fuarthas le linn an dara agus tríú babhta den gcomhairliúchán poiblí agus ar feadh na bpléite le páirtithe leasmhara. Bíodh sin mar atá, b'athruithe beaga iad a rinneadh sa Dréacht Rogha Bealaigh a Roghnófar.

Cuireadh tionchair timpeallachta san áireamh sa phróiseas measúnaithe chomh maith le toiscí cuí eile, lena n-áirítear an geilleagar, sábháilteacht agus rochtain chun an Scéim Mholta a bhaint amach.

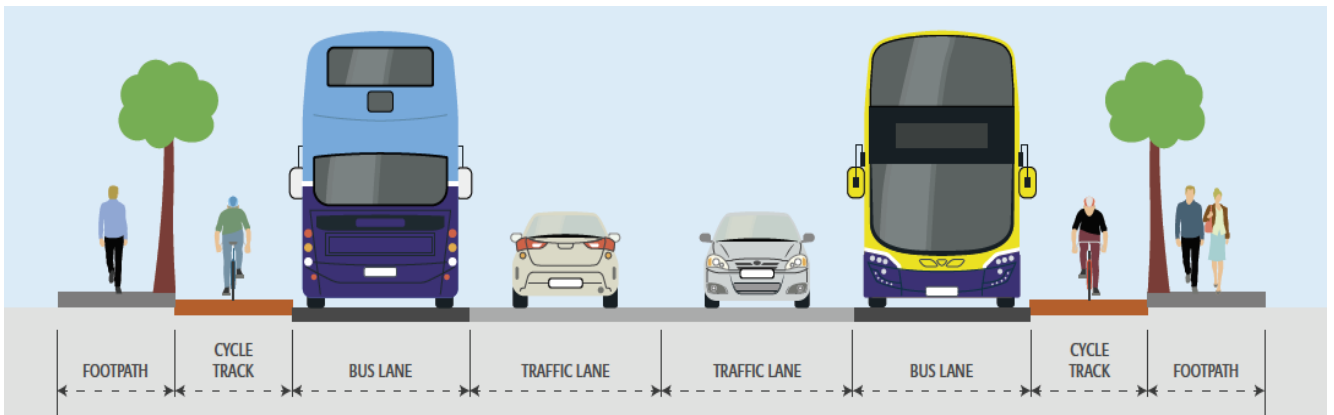
6. Cur síos ar an Scéime Mholta

Tá fad foriomlán de thart ar 9.2km ag an Scéim Mholta. Cuirfear tús leis ag Bóthar Chnoc an Fhuaráin, áit a gceanglófar isteach san áis malartaithe bus nua ar theorainn thuaidh Ionad Siopadóireachta Ghleann na Life. Leanfaidh an Scéim Mholta ar aghaidh feadh Bhóthar Chnoc an Fhuaráin ar an taobh thiar agus ó dheas d'Ionad Siopadóireachta Ghleann na Life ó dheas i dtreo Bóthar na Botha Fuaire. Ón áit seo, ceanglóidh sé isteach le Bóthar na Botha Fuaire R833 agus leanfaidh sé ar aghaidh chuig an droichead thar an M50, ina dhiaidh sin, tiontóidh sé isteach ar Bhóthar Bhaile Formaid R833. Leanfaidh an Scéim Mholta ansin trí Shráidbhaile Bhaile Formaid agus leanfaidh sé ar aghaidh go Bóthar an tSáirséalaigh, agus cuirfear trácht ginearálta faoi cheangal na cathrach ar mhalairt slí trí Bhóthar Le Fanu agus Bóthar na Coille Móire siar go Bóthar Bhaile Formaid.

Thángthas chun cinn ar dhearadh na Scéime Molta trí dhearadh cuimsitheach a dhéanamh arís is arís agus trí bhéim a chur ar na tionchair timpeallachta a mhaolú nuair is indéanta, le linn d'aidhmeanna na Scéime Molta a bheith á mbaint amach. Ina theannta sin, ionchorpraíodh aiseolas a fuarthas ón gclár comhairliúcháin cuimsitheach a rinneadh le linn an phróisis um roghnú roghanna agus forbairt dearaidh nuair is cuí.

Forbraíodh an Scéim bheartaithe chun a chinntiú go gcomhtháthófaí na príosabail maidir le dearadh uilíoch go hiomlán sa dearadh chun rochtain a sholáthar do chuile úsáideoir agus chun bacainní do dhaoine faoi mhíchumas a dhíbirt.

Léirítear leagan amach bóthair tipiciúil BusConnects in Íomhá 6.1.



Íomhá 6.1: Leagan amach bóthair tipiciúil BusConnects

Tiocfaidh feabhais ollmhóra d'áiseanna coisithe agus rothaíochta agus don gcóras tús áite do bhusanna as an Scéim Mholta. Is iad seo roinnt de na hathruithe tábhachtacha a dhéanfar don gconair atá ann dá bharr na Scéime Mholta:

- Meadófar líon na dtrasrianta coisithe ag 44% ó 71 go 102 mar thoradh ar an Scéim Mholta;
- Méadófar sciar na n-áiseanna rothaíochta ó 12% atá ar an gconair anois go 72% ar an Scéim Mholta;
- Méadófar sciar an bhealaigh a bhfuil bearta tosaíochta do bhusanna air ó 22% atá ar an gconair anois go 100% ar an Scéim Mholta.

Cuirtear cur síos ar an Scéim Mholta de réir na gcodanna geografacha seo a leanas:

- Cuid 1: Gleann na Life go Bóthar Le Fanu;
- Cuid 2: Bóthar Le Fanu go Bóthar an tSáirséalaigh; agus
- Cuid 3: Bóthar an tSáirséalaigh go Lár na Cathrach.

6.1 Cuid 1: Gleann na Life go Bóthar Le Fanu

Tá sé beartaithe tús a chur leis an Scéim Mholta ar Bhóthar Chnoc na Fuaráin ag nasc le hIonad Siopadóireachta Ghleann na Life, Acomhal Bus agus Scéim Feabhsúcháin Bóithre. Idir Bóthar Chnoc na Fuaráin agus an t -acomhal le Bóthar na Botha Fuaire, tá sé beartaithe lána bus leanúnach a chur ar fáil i ngach treo. Is féidir rotharraonta sa dá threo a chur ar fáil trí rianta tiomnaithe rothaíochta. Is féidir na beartais seo a sholáthar trí leathnú isteach sa mheán lárnaigh, na hacomhail atá ann cheana a mhodhnú agus an spás glas atá in aice leis an mbóthar a úsáid. Tá an timpeallán atá ann cheana, ceann ina mbuaileann Bóthar na Botha Fuaire le Bóthar Chnoc na Fuaráin agus ceann eile ag dul i dtreo Ionad Siopadóireachta Ghleann na Life ar Bóthar Chnoc na Fuaráin, le forbairt ina acomhail chomharthaíochta agus le bonneagar feabhsaithe a chur ar fáil do rothaithe agus do choisithe.

Tá sé molta Bóthar na Botha Fuaire/Bóthar Bhealach Isteach Ghleann na Life a mhodhnú chun freastal ar na lánaí seo a leanas:

- Dhá lána bus ar Bóthar na Botha Fuaire (siar agus soir);
- Trí lána tráchta ginearálta (siar, soir ó thuaidh agus ar dheis chun dul isteach i nGleann na Life); agus
- Rotharraonta agus cosáin sa dá threo.

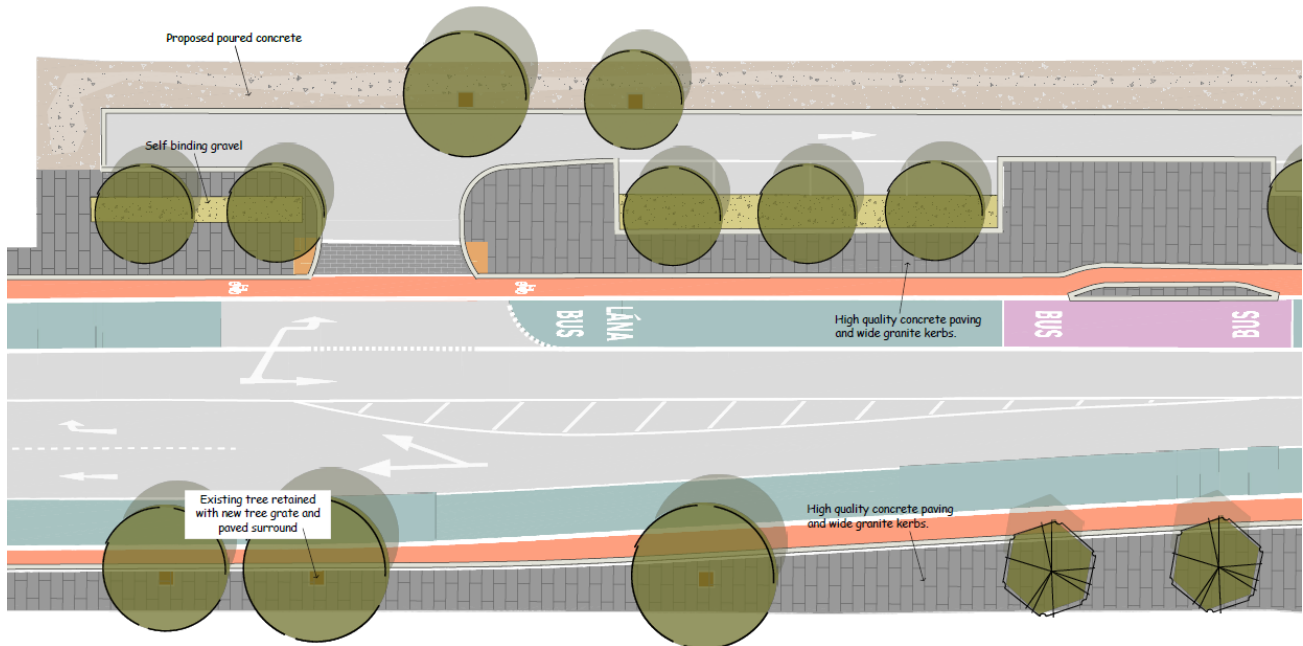
De réir mar a thrasnaíonn Bóthar na Botha Fuaire thar an M50, tá leithead an charrbhealaigh srianta. Chun an srian seo a sháru agus tosaíocht bhus a choinneáil ar an gcuid seo, tá sé beartaithe Tosaíocht Bhus faoi Rialú Comhartha a chur ar fáil ar dhá thaobh an chrosaire droichid. Déanfar na comharthaí tráchta ag an suíomh seo a chur in ord chun tosaíocht bhus a chinntiú. Chun freastal ar na hathruithe seo, tá sé beartaithe cúngú ar an spás glas taobh thoir den struchtúr atá ann cheana féin.

Idir an droichead seo a thrasnaíonn agus an t -acomhal le Bóthar Bhaile Formaid, tá sé beartaithe lána bus aonair agus lána tráchta ginearálta a choinneáil sa dá threo. Tá sé beartaithe acomhail Bhóthar Chnoc na Seamar agus Bhóthar Kennelsfort a mhionathrú chun áiseanna feabhsaithe a chur ar fáil do rothaithe agus do choisithe. Chun freastal ar na hathruithe seo, tá sé beartaithe a úsáid talamh teoranta a chur ar feadh an spás glas in aice leis Siúlán Phámar, Cúirt Phámar agus limistéar Céide Phámar.

Ar Bhóthar Bhaile Formaid, tá sé beartaithe lána bus amháin, lána tráchta ginearálta amháin, agus rotharraon a choinneáil sa dá threo. Chun freastal ar an mbonneagar feabhsaithe seo, tá féidearthacht ann go mbeidh sé riachtanach talamh teoranta a fháil a thógfar ag na hionaid seo a leanas:

- Eastát Tionscail Ghort na Silíní;
- Ospidéal Ghort na Silíní;
- Bealach Isteach - Stáisiún Líonta Ghort na Silíní; agus
- Ag acomhal le Bóthar Le Fanu.

Tá sé beartaithe freisin príomhbhóthar Bhaile Formaid agus na bóithre rochtana a chónascadh. Thabharfadh sé sin dóthain spáis chun an bonneagar iompair poiblí atá ann cheana a fheabhsú. Moltar oibreacha sa réimse poiblí, plandáil breise crann agus soláthar do pháirceáil chomhthreomhar, áit a ndéanfar an bóthar rochtana a mhodhnú. Léirítear sampla de seo in Íomhá 6.2.



Íomhá 6.2: Uimh Tí. 388 go hUimh. 370 Bóthar Bhaile Formaid

6.2 Cuid 2: Bóthar Le Fanu go Bóthar an tSáirséalaigh

Ag acomhal Bhóthar Le Fanu, moltar trácht faoi cheangal cathrach ar Bhóthar Le Fanu a atreorú. Beidh an chuid de Bhóthar Bhaile Formaid idir Bóthar Le Fanu agus Acomhal na Coille Móire teoranta do lána bus amháin sa dá threo agus lána tráchta ginearálta amháin amach. Tá rochtain áitiúil ar Bhóthar Bhaile Formaid idir Bóthar La Fanu agus Bóthar Pháirc an Chopair coinnithe. Beidh trácht faoi cheangal athrach a atreorú suas Le Fanu Bóthar agus síos Bóthar na Coille Móire. Tá sé i gceist rothar-raon a chur ar fáil sa dá threo ar an gcuid seo de Bhóthar Bhaile Formaid agus ar Bhóthar na Coille Móire. Ceadófar rochtain áitiúil soir ar Bhóthar Bhaile Formaid go dtí an t - acomhal le hAscaill Colepark.

Tá sé beartaithe an t - acomhal timpeallán atá ann cheana ar Bhóthar na Coille Móire/Bóthar Bhaile Formaid a uasghrádú go dtí acomhal comharthaithe agus bonneagar feabhsaithe a sholáthar do rothaithe agus do choisithe. Moltar spásanna nua glasa, páirceanna póca, crainn agus páirceáil timpeall an acomhail nua seo. Léirítear sampla den chuma a bheidh air seo in Íomhá 6.3 agus Íomhá 6.4.



Íomhá 6.3: Timpeallán Bhaile Formaid timpeall an Cheathramháin Theas, Páirceáil Cónaitheoirí agus Páirceanna Póca



Íomhá 6.4: Páirceanna Póca i gCearnóga an Iardheiscirt agus an Oirdheiscirt

Idir Bóthar na Coille Móire agus Páirc Markievicz, tá sé beartaithe lána bus amháin, lána tráchta ginearálta amháin agus rothar-raon amháin a choinneáil sa dá threo. Chun freastal ar an trasghearradh modhnaithe seo, táthar ag súil go mbeidh tógáil talún teoranta ag teastáil ag na suímh seo a leanas:

- Spás glas teoranta ó Bhunscoil Naomh Raphael agus Naomh Gaibriél; agus
- Spás glas teoranta ó iar - Scoil Náisiúnta De La Salle/ Mount La Salle.

Chun an tionchar ar Pháirc Markievicz agus na hairíonna cónaithe in aice leis a laghdú, tá sé beartaithe Tosaíocht do Bhusanna faoi Rialú Comhartha a chur ar fáil do bhusanna faoi cheangal na cathrach leis na comharthaí tráchta atá curtha in ord chun tosaíocht iomlán bus a chinntiú. Ansin, thabharfaí isteach an lána bus faoi cheangal na cathrach isteach arís ag Bóthar Naomh Labhrás. Chun freastal ar na socrúithe athbhreithnithe, tá sé i gceist acomhal Bhóthar Uí Ógáin agus Bhóthar Bhaile Formaid a dhúnadh mar chuid de chur i bhfeidhm Thosaíocht Bus faoi Rialú Comhartha ar Bhóthar Bhaile Formaid. Is féidir teacht ar Bhóthar Uí Ógáin go fóill via Bóthar Gharraí Eoin agus Bóthar na nDéise. Éileoidh na tograí go dtógfar talamh ag na suímh seo a leanas:

- Tógáil talamh teoranta i bPáirc Markievicz;
- Tailte teorann in Eastát Steeples;
- Fronta príobháideacha idir Bóthar Uí Ógáin agus Bóthar Naomh Labhrás;

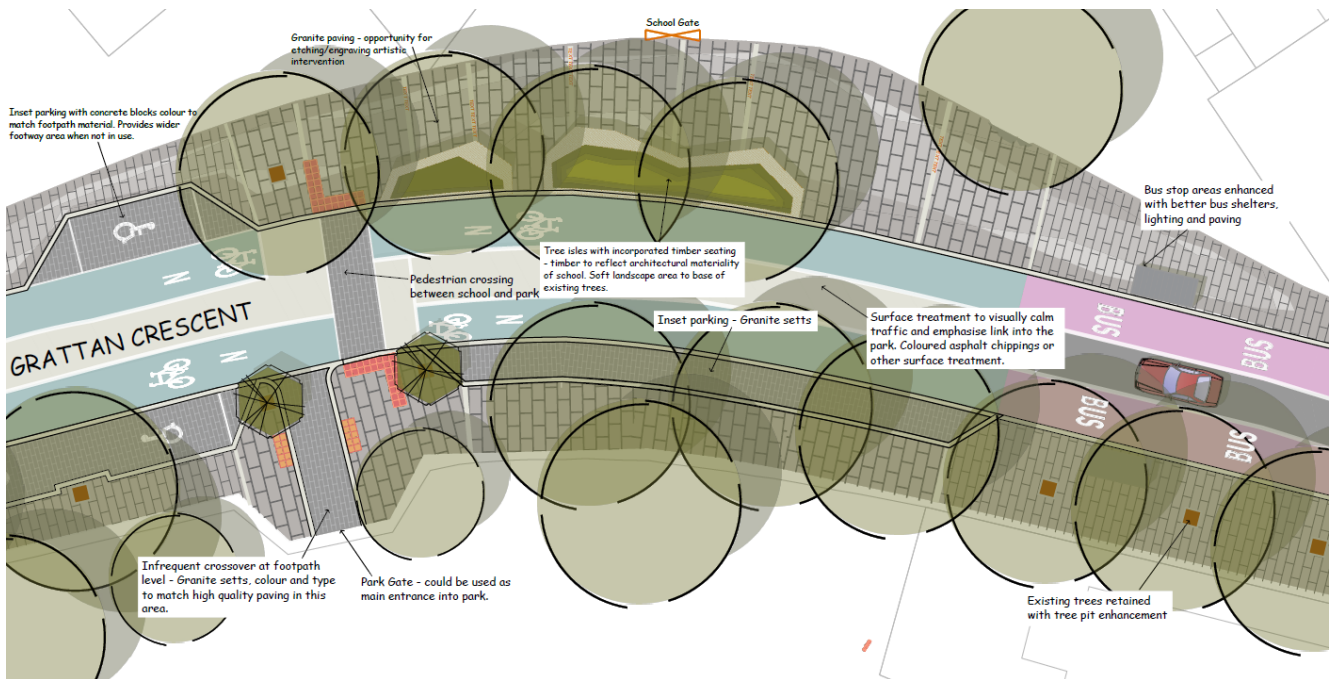
- Tailte teorann ar Chur agus Caitheamh Chluain Fhada /Páirc Chluain Fada; agus
- Fronta príobháideacha idir Céad Ascaill agus Ascaill Mhuire Thiar.

Idir Bóthar an tSáirséalaigh agus Seachbhóthar Shéipéal Iosóid, tá sé beartaithe an rothar-raon atá beartaithe a leathnú lena a cheangal leis an mbonneagar rotháíochta atá beartaithe ar cuid é de Scéim Chroíochonair Bhus ó Leamhcán go Lár na Cathrach. Dá gcuirfeadh moill ar an mbonneagar rotháíochta atá beartaithe mar chuid de Scéim Chonair Bhusanna Lár na Cathrach go Leamhcán, beidh bealach eile ag rothaithe go lár na cathrach trí Bhóthar an tSáirséalaigh, Bóthar Inse Chór, Lána Chill Mhaighneann agus Lána na hUillinne áit a gceanglóidh siad ar ais ar an mbealach agus leanfaidh siad ar aghaidh ar feadh Shráid Naomh Shéamais agus Sráid Thomáis.

6.3 Cuid 3: Bóthar an tSáirséalaigh go Lár na Cathrach

Tá sé beartaithe Bóthar an Chuimhneacháin a athrú ó bhealach amháin go dhá bhealach do thrácht ginearálta. Beidh an trácht in ann casadh ar dheis ó Sheachbhóthar Shéipéal Iosóid go Bóthar an Chuimhneacháin. Tá sé i gceist rothar-raon a chur ar fáil sa dá threo ar Bhóthar an Chuimhneacháin. Ar Bhóthar Inse Chór, idir Bóthar an Chuimhneacháin agus Corrán Grattan, moltar an chumraíocht lána atá ann cheana a choinneáil.

Ar Chorrán Grattan, tá sé beartaithe lánaí bus a sholáthar sa dá threo agus lána tráchta ginearálta amháin ó dheas. Ceadófar trácht ó thuaidh suas go dtí an t - acomhal le Córas Iompair Éireann (CIÉ) Oibreacha Inse Chór chun rochtain áitiúil a choinneáil. Meastar go leathnófar an cosán atá ann cheana féin, agus go gcuirfear crosaire nua ar fáil idir Páirc Chorráin Grattan agus Scoil Náisiúnta Inse Chór. Coinneofar roinnt de na spásanna páirceála in aice leis an mbealach isteach go Páirc Grattan. Cuireadh an t - athbhreithniú dearaidh seo i bhfeidhm mar gheall ar aiseolas a fuarthas mar chuid den Chomhairliúchán Poiblí a rinneadh ar an mBealach is Dealraithe a Roghnófar (EPR) a foilsíodh i mí Eanáir 2019. Taispeántar na feabhsuithe atá beartaithe don réimse poiblí seo in Íomhá6.5 agus Íomhá6.6.



Íomhá6.5: Réimse Poiblí Ardchaighdeáin Beartaithe chun Comhéadan Scoile agus Páirce a Fheabhsú



Íomhá6.6: Léirshamlú Tásach ar Scéim Chorrán Grattan

Ag acomhal Bhóthar Emmet agus Bhóthar Thír Chonaill, beidh trácht ginearálta a iompóidh ar dheis ó Bhóthar Emmet go Corrán Grattan le haghaidh rochtana ar Oibreacha Inse Chór amháin.

Idir Sráid Naomh Uinseann Thiar agus an Cuarbhóthar Theas, moltar Bóthar Emmet a athchumrú chun lána bus agus lána tráchta ginearálta a sholáthar sa dá threo. Chun an chumraíocht bóithre níos leithne seo a éascú, ní mór roinnt páirceáil áitiúil ar an tsráid a bhaint, ach díriodh le cuid a choinneáil a oiread agus is féidir.

Chun tosaíocht bhus a choinneáil ar Sean - Chill Mhaighneann / Cnocán an Bhrúnaigh, moltar Geata Bus céimnithe a chur ar fáil a oibreoidh sna buaiceanna R.N. agus I.N. Chuirfeadh an Geata Bus seo cosc ar thráchtairacht ghinearálta ag baint úsáide as Sean - Chill Mhaighneann / Mount Brown; ní bheidh tionchar aige, áfach, ar rochtain ar Ospidéal na Leanaí, ar Ospidéal Aosaigh Naomh Séamas ná ar an gceantar áitiúil.

Idir Bealach isteach Ospidéal Naomh Séamas do Dhaoine Fásta agus an Acomhal le Lána na hUillinne Thiar, tá sé beartaithe an leagan amach atá ar an mbóthar cheana a choinneáil. Ó Lána na hUillinne Thiar go dtí an tSráid Ard, tá sé beartaithe rothar-raonta leanúnacha a chur ar fáil, lána bus nuair is féidir agus lána tráchta ginearálta sa dá threo. Soláthraítear tosaíocht bhus trí chomhcheangal lánaí bus, trí thosaíocht faoi rialú comharthaí agus trí laghdú ar thrácht ginearálta sa cheantar mar thoradh ar Gheata Bus i gCnocán an Bhrúnaigh.

Ag acomhal Mhargadh an Arbhair, athraíodh an tosaíocht ón tSráid Ard/Sráid Thomáis go dtí an tSráid Ard/Sráid an Droichid Uachtarach. Rachaidh an Scéim Mholta isteach i gcóras bainistíochta tráchta Lár na Cathrach a bheidh i réim ag an acomhal le Sráid San Nioclás agus Sráid an Fhíona.

7. Tógáil

Táthar ag súil leis go dtógfadh sé 30 mí go neasach Céim Tógála na Scéime Molta a chríochnú. Tógfar é ar i stráicí agus tógfaidh sé idir 3 agus 9 mí gach stráice a chríochnú.

Áireofar i dtógáil na Scéime molta na gníomhachtaí a leanas:

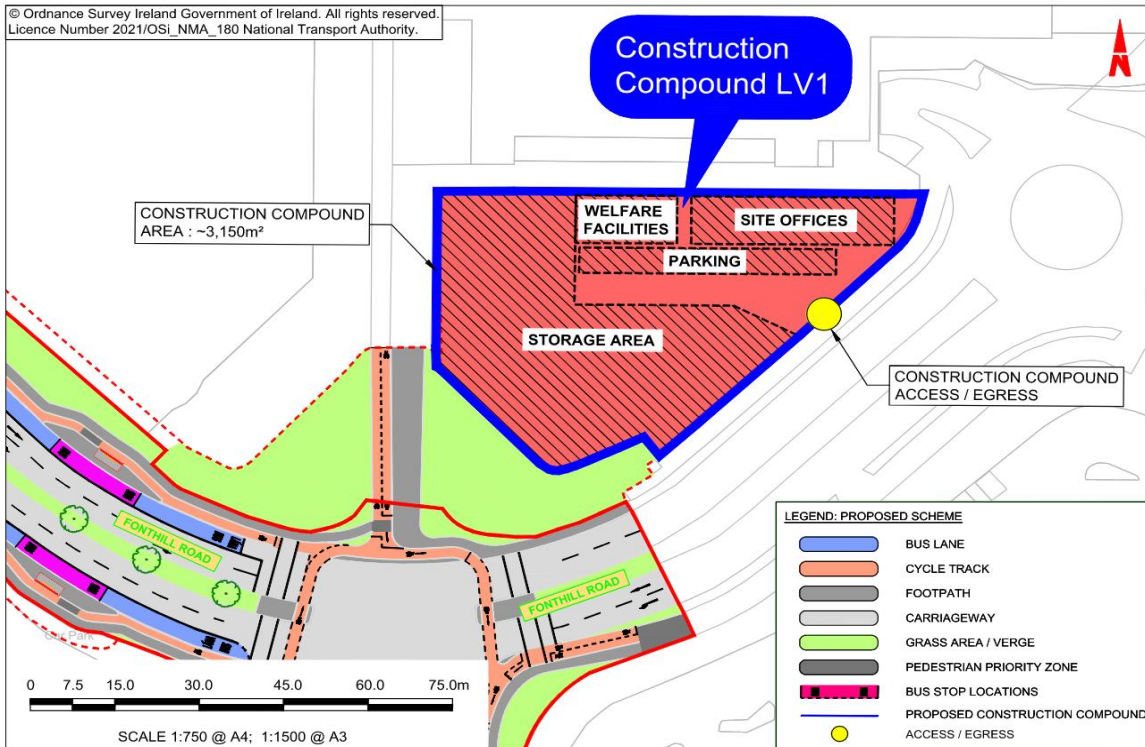
- Ullmhú an láithreáin agus obair ghlanta, lena n-áirítear:

- Cúistiúnacht talún nuair is gá talamh sealadach nó buan a ghabháil;
- Scionsaí agus comharthaí a chur isteach;
- Cosaint crann agus aon fhásra a chaithear a choimeád;
- Fásra a bhaint agus déileáil le speicis neamhdhúchasacha ionracha;
- Imscrúduithe seandálaíochta;
- Imscrúduithe talún;
- Comhdhúille Tógála a chur ar bun;
- Soilse sealadacha a chur ar bun; agus
- Rudaí a scriosadh cosúil le ballaí, geataí, sconsaí, cuailí solais agus stadanna bus.
- Úasdátaithe bóithre agus sráideanna, lena n-áirítear:
 - Malartuithe maidir le cúrsaí rochtana agus an carrchlós;
 - Cur i bhfeidhm na mbeart sábháilteachta do choisithe agus rothaithe;
 - Iamh bóithre nó malairí slí a chur i bhfeidhm;
 - Tochaltán barrithreach agus fo-ithreach;
 - Oibreacha ar siléir;
 - Ceartú nó úasgráduithe don sruthchóras;
 - Athailíniú, cur in ionad nó cosaint d'fhóntais agus seirbhísí;
 - Cosán a thógáil, lena n-áirítear carrbhealach, colbhaí, timpealláin a athrú chun aomhail ina bhfuil soilse tráchta, athruithe do pháirceáil agus bána lódála; cosáin a uasghrádú, rotharraonta a chur isteach; stadanna bus reatha agus nuad a fheabhsú (oileán, limistéar tuirlingthe roinnte, inlíne, cineálacha leataoibh, scáthláin bhus, CCTV agus scáileáin eolais); srl;
 - Oiriúintí bóithre a úasghrádú (lena n-áirítear oiriúintí bóithre, comharthaí, soilse agus córais chumarsáide); agus
 - Tírdhrechtú.
- An láithreán tógála a chur as feidhm, lena n-áirítear na háiseanna agus trealaimh tógála go léir a bhaint.

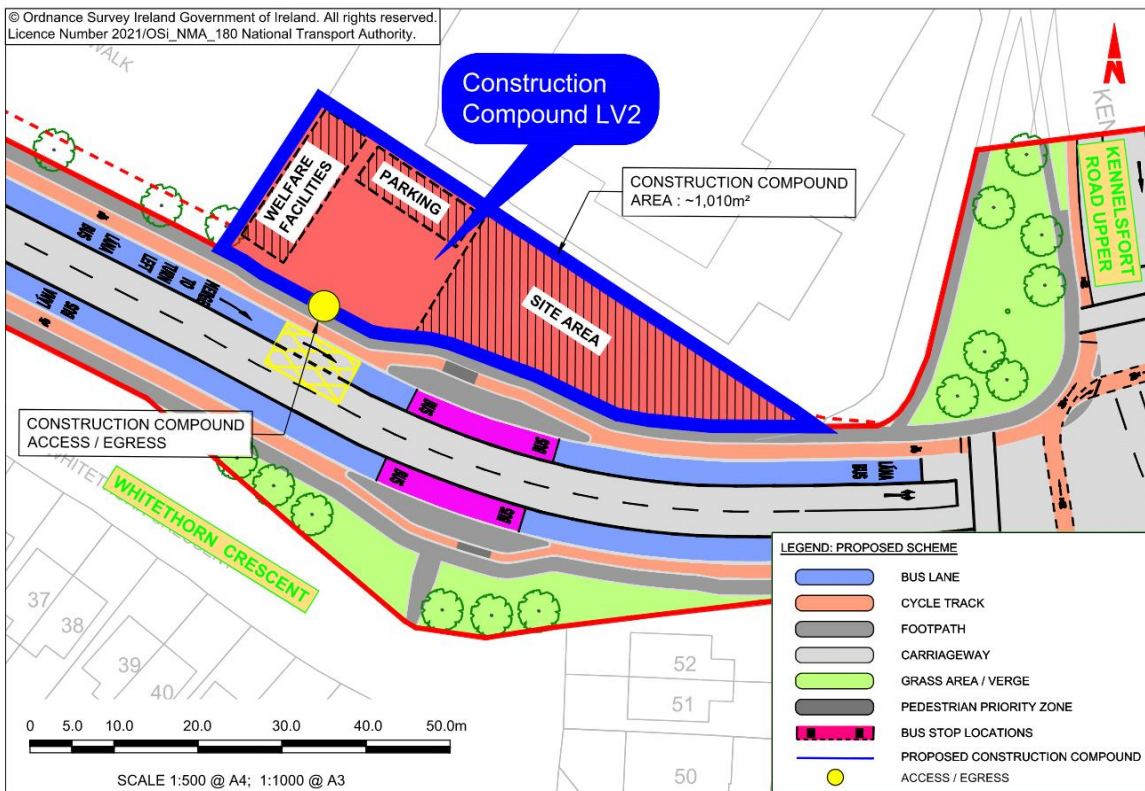
Beidh Comhdhúile Tógála ar feadh na Scéime Molta lonnaithe mar seo a leanas:

- Comhdhúil tógála Lv1 ag Bóthar Chnoc an Fhuaráin;
- Comhdhúil Tógála LV2 ag Bóthar na Botha Fuaire; agus
- Comhdhúil Tógála LV3 ag Bóthar Choinn Colbaird / Páirc Ghaeil na Life.

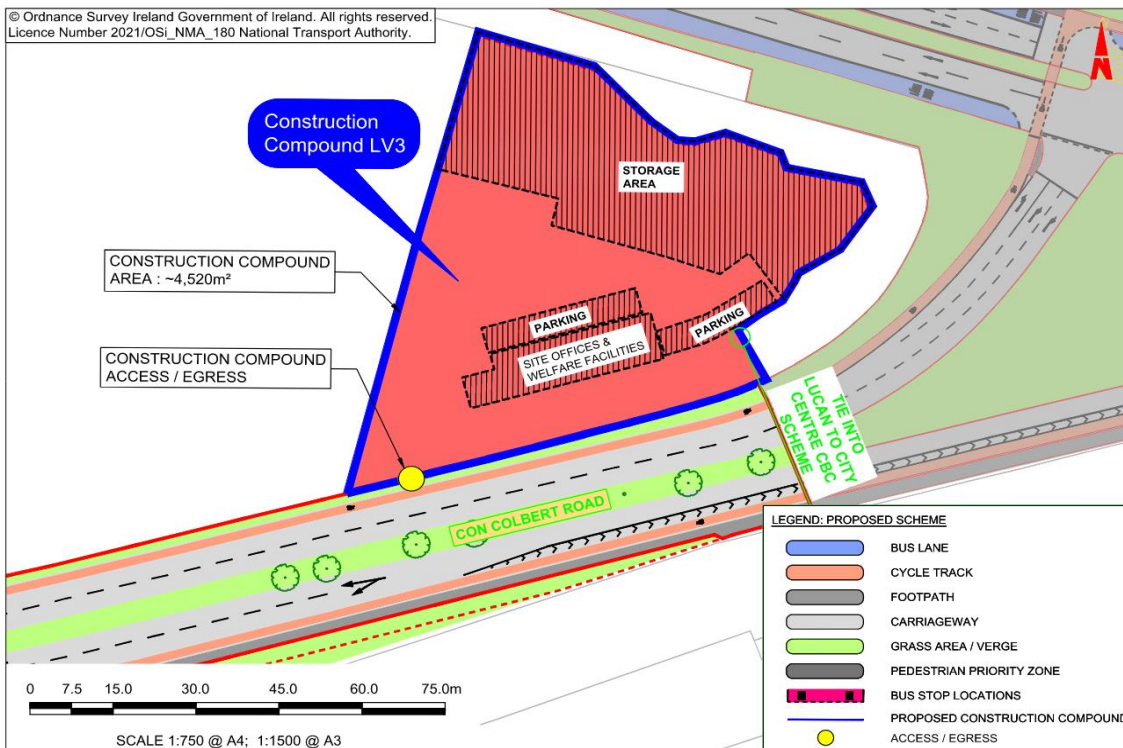
Beidh na Comhdhúile Tógála in úsáid mar an bpríomhshuíomh stórála d'ábhair, fearas agus trealaimh, oifigí an tsuímh, áiseanna d'oibríthe agus líon beag spásanna páirceála. Déanfar iad a dhaingniú, chun a chinntiú go ndéanfar an t - ábhar agus an t - innealra go léir ar an láthair a stóráil go sábháilte. Cuirfear suas sconsaí sealadacha, agus fostófar gardaí slándála. Léirítear na Comhdhúile Tógála in Íomhá 7.1 go Íomhá 7.3.



Íomhá 7.1: Suíomh agus Méid na Comhdhúile Tógála LV1



Íomhá 7.2: Suíomh agus Méid na Comhdhúile Tógála LV2



Íomhá 7.3: Suíomh agus Méid na Comhdhúile Tógála LV3

7.1 An Plean Bainistíochta agus Comhshaoil maidir le Tógáil

Ullmhaíodh Plean um Bainistiú Comhshaoil Tógáil (CEMP) agus déantar cur síos ar an straitéis bhainistíochta agus chomhshaoil a chuirfear i bhfeidhm le linn chéim tógála na Scéime Molta. Áiríonn an CEMP na bearta maolaithe a chuirfear i bhfeidhm chun cosaint chomhshaoil le linn chéim tógála na Scéime Molta. Téann an CEMP i ngleic leis an mbainistiú tráchta, bainistiú acmhainne agus drámhaíola, bainistiú ar speicis lonracha, bainistiú ar uisce dromchla agus bearta freagartha ar eachtraí comhshaoil.

Déanfaidh an NTA (an Fostóir i leith na n-oibreacha tógála) an CEMP a nuashonrú sula gcuirfear tús leis an gCéim Tógála, ionas go gcuirfear san áireamh aon bhearta breise a theastaíonn de bhun coinníollacha a ghabhann le haon chinneadh cead a thabhairt. Leagfaidh an NTA Riachtanais an Fhostóra sa Chonradh Tógála amach, lena n-áirítear gach beart maolaithe is infheidhme a shaináithnítear sa EIAR seo, chomh maith le bearta breise a theastaíonn de bhun coinníollacha atá ceangailte le haon chinneadh formheas a thabhairt.

Tá aird ag CEMP ar an treoir atá le fáil i dTreoirínte TII maidir le Plean Oibriúcháin Comhshaoil a Chruthú, a Chur i bhFeidhm agus a Chothabháil, agus ar an lámhleabhar a d'fhoilsigh an Construction Industry Research and Information Association (CIRIA) sa Ríocht Aontaithe, Environmental Good Practice on Site Guide, 4ú hEagrán (CIRIA 2015).

7.2 Plean Bainistíochta Tráchta maidir le Tógáil

Ullmhaíodh Plean Bainistíochta um Trácht Foirgníochta (CTMP) chun an bealach a ndéanfar an comhéadan idir an pobal agus an trácht a bhaineann leis an tógáil a bhainistiú agus an bealach a ndéanfar an ghluaiseacht feithicilí a rialú a léiriú.

Fanfaidh na bóithre agus na sráideanna ar feadh na Scéime Molta a ndéanfar a uasghrádú ar oscailt don trácht, nuair is indéanta, i rith na Céime Tógála. Chun an trácht a choimeád, is gá corrúair malairtí slí nó srianta lána áitiúla a chur chun codanna áirithe na n-oibreacha a chríochnú.

Coimeádfar rochtain ar réadmhaoin na ndaoine a mhéid is indéanta le réasún. Cé go mbeadh srianta rochtana sealadacha ar feadh gnáthuaireanta oibre, rachfar i dteagmháil leis na húsáideoirí buailte agus socrófar iad ag dul i gcomhairle leo. Coimeádtar rochtain d'fheithiclí éigeandála an t-am ar fad.

Nuair is féidir, coimeádtar na rothar-raonta agus bealaigh coistithe feadh an bhealaigh trí thréimhse na n-oibreacha tógála ar fad. Más gá, cuirfear ar fáil bealaigh mhalartacha chun turais choisithe agus rothaíochta a éascú. Coimeádfar ar siúl seirbhísí bus ach d'fhéadfaí gá tuilleadh stadanna bus a athshuí chun na hoibreacha a éascú.

Críochnófar na hoibreacha cuid i ndiaidh choda feadh na conaire ionas nach gcuirfidh an obair tógála isteach ar aon áit thar thréimhse rófhada ama ar feadh na tréimhse de thart ar 30 mhí. Éascóidh NTA cumarsáid réamhghníomhach na n-oibreacha sceidealta pleanáilte le comhoibriú an chonraitheora cheaptha chun a chinntiú go gcoinnítear daoine aonair, gnóthais agus pobail ar an eolas faoi chur isteach sealadach dóchúil atá le teacht.

8. Tionchair timpeallachta agus a Maolú

Soláthraíonn an próiseas EIA deis luachmhar chun tionchair chomhshaoil ionchasacha a laghdú trí mhionchoigeartú dearaidh, agus bhí sé seo ina chuid dhílis den phróiseas dearaidh don Scéim Mholta, agus ag an am céanna ag cinntiú go mbaintear amach cuspóirí na Scéime Molta. Ina theannta sin, ionchorpraíodh aiseolas a fuarthas ón gclár comhairliúcháin cuimsitheach a rinneadh le linn an phróisis um roghnú roghanna agus forbairt dearaidh nuair is cuí.

Tá dearadh na Scéime Molta tar éis a bheith forbartha go dtí an bpointe gur féidir na tionchair timpeallachta go léir a bheith aitheanta agus féadtar measúnacht tionchair timpeallachta atá cuimsitheach a bheith déanta.

Leagfaidh an NTA (an Fostóir do na hoibreacha tógála) Riachtanais an Fhostóra sa Chonradh Tógála amach agus cinnteoidh sé go gcloífead le gach beart maolaithe is infheidhme a shainithnítear sa EIAR, chomh maith le bearta breise a theastaíonn in aon choinníollacha a ghabhann le cinneadh An Bord Pleanála le ceadú a dheonú. Is é a bheidh i gceist le soláthar an chonraitheora tógála ná an cinneadh go bhfuil an conraitheoir ceaptha inniúil ar na hoibreacha a dhéanamh, lena n-áirítear cur i bhfeidhm éifeachtach na mbeart maolaithe. Ceanglófar ar an gconraitheoir tógála ceaptha oibreacha na Scéime Molta a phleanáil agus a thógáil de réir Riachtanais an Fhostóra, agus fostóidh an NTA foireann Ionadaíochta Fostóra a mbeidh an inniúlacht chuí acu chun an conradh tógála a riar agus monatóireacht a dhéanamh air chun Riachtanais an Fhostóra a chomhlíonadh. Beidh gach beart maolaithe atá mionsonraithe sa EIAR seo agus na doiciméid ábhartha a ghabhann leis dá réir.

Soláthróidh na codanna seo a leanas a choimre ar na measúnachtaí do chuire topaic timpeallachta agus leagtar síos na tionchair is dócha a bheith ann mar thoradh ar an obair tógála agus oibriú na Scéime Molta. Tá cur síos ar na topaicí comhshaoil seo a leanas:

- Cúrsaí tráchtá agus iompair;
- Caighdeán Aeir;
- Aeráid;
- Torann & Creathadh;
- Daonra;
- Sláinte Daonna;
- Bithéagsúlacht;
- Uisce
- Ithreacha Talún, Geolaíocht & Hidrigeolaíocht;
- Oidhreacht Seandálaíochta & Chultúrtha;
- Oidhreacht Ailtireachta;

- Tírdhreach (Bailedhreach) & Amharc;
- Dramhaíl & Acmhainní;
- Sócmhainní ábhair;
- Riosca de mhórthimpistí agus / nó tubaistí; agus
- Tionchair charnacha agus timpeallachta.

8.1 Trácht & Iompar

Tá dhá chuid den mheasúnú tráchta agus iompair: na hathruithe fisiceacha a ndéanfaí do líonraí iompair agus an múnú tráchta.

Tá na tionchair tráchta agus iompair briste síos sna topaicí measúnaithe seo a leanas do na Céimeanna Tógála agus Oibriúcháin araon:

- Measúnú ar athruithe fisiciúla:
 - **Bonneagair coisithe:** Na hathruithe ar chaighdeán an bhonneagair coisithe de bharr na Scéime Molta;
 - **Bonneagar rothaíochta:** Na hathruithe ar chaighdeán an bhonneagair rothaíochta de bharr na Scéime Molta;
 - **Bonneagar bus:** Na hathruithe ar chaighdeán an bhonneagair do bhusanna de bharr na Scéime Molta; agus
 - **Páirceáil / Lódáil:** Na hathruithe ar infhaighteacht pháirceála agus lódála de bharr na Scéime Molta.
- An measúnú samhaltú - bhunaithe:
 - **People Movement:** Rinneadh measúnú chun a fháil amach faoin tionchar a d'fhéadfadh a bheith ag an Scéim bheartaithe ar an méid daoine a bheidh ag dul feadh na Scéime Molta (de réir mhodh - trácht siúl, rothaíochta, bus agus ginearálta) le linn na Céime feidhmiúcháin;
 - **Táscairí Feidhmíochta Bus:** Na hathruithe ar amanna aistear atá tuartha agus infhaighteacht na mbusanna a mbeidh ann de bharr na Scéime Molta; agus
 - **Trácht Ginearálta:** Tionchair díreacha agus indíreacha ar an trácht ginearálta de bharr úsáid na Scéime Molta agus an líonra bóithre sa cheantar.

Le haghaidh na céime tógála, ullmhófar sochrúcháin bhainistithe tráchta i gcomhréir leis an 'Lámhleabhar Comharthaí Tráchta, Caibidil 8 Bearta Tráchta sealadacha agus Comharthaí d'Oibreacha Bóithre'. Cuirfear i bhfeidhm bearta chun na tionchair a bhaineann leis an gCéim tógála a mhaolú. Ullmhóidh an conraitheoir tógála Plean Bainistíochta soghluaiseachta maidir leis an gCéim Tógála chun na hoibrithe a spreagadh taisteal chuig an láithreán trí mhodhanna inbhuanaithe.

Is é tátal an mheasúnaithe go mbeidh an tionchar i rith na Céime Tógála diúltach agus sealadach, agus le cur i bhfeidhm na mbearta maolaithe atá beartaithe a ndéantar cur síos orthu thuas, ní bheidh tionchar suntasach aige ar thrácht agus ar iompar.

Cinneann na tionchair a mheasúnaítear don Chéim Oibriúcháin an chaoi a gcomhtháthaíonn an Scéim Mholta laistigh den líonra atá ann cheana féin agus athruithe ar shreabha tráchta sa limistéar staidéir díreach agus indíreach. Taispeánann an measúnú an méid a leanas:

- **Bonneagair coisithe:** Ar an iomlán, beidh tionchar dearfach, suntasach agus fadtéarmach ag na feabhsuithe ar cháilíocht an bhonneagair do choisithe ar fud na Scéime Molta.
- **Bonneagar rothaíochta:** I bhfianaise chaighdeán an bhonneagair rothaíochta atá ann cheana ar feadh na Scéime Molta, beidh éifeacht Dhearfach, Thréimhseach agus Fadtéarmach ag na feabhsúcháin i gCuid 1 den Scéim Molta, agus beidh éifeacht Dhearfach, Mheasartha agus Fadtéarmach ag an gcuid eile den Scéim Mholta.
- **Bonneagar Bus:** Léiríonn torthaí an mheasúnaithe go mbeidh éifeacht Dhearfach, Thréimhseach agus Fadtéarmach ag na feabhsúcháin ar cháilíocht an bhonneagair bhus i gCuid 1 den Scéim

Mholta, agus go mbeidh éifeacht Dhearfach, Shuntasach agus Fadtéarmach acu ar an gcuid eile den Scéim Mholta.

- **Páirceáil agus Lódáil:** Mar gheall ar nádúr an chaillteanais de pháirceáil agus spásanna malartacha a bheith ar fáil sa limistéar staidéir indíreach, táthar ag súil go mbeidh an tionchar Diúltach, Beag agus Fadtéarmach ar fud na Scéime Molta.
- **Gluaiseachtaí Daoine:** Ar an iomlán, meastar go mbeidh éifeacht Dhearfach, An - Shuntasach agus Fadtéarmach ag na méaduithe ar líon iomlán na ndaoine a thaistealaíonn ar feadh na Scéime Molta.
- **Táscairí Feidhmíochta Líonra Bus:** Ar an iomlán, táthar ag súil go mbeidh na feabhsuithe ar na táscairí feidhmíochta líonra d'úsáideoirí bus ar feadh na Scéime Molta Dearfach, Measartha agus Fadtéarmach.
- **Táscairí Feidhmíochta Líonra Tráchtá Ginearálta:** Ar an iomlán, tá sé cinntithe go mbeidh tionchar an laghdaithe ar shreabha tráchtá ginearálta ar feadh na Scéime Molta Dearfach, Measartha agus Fadtéarmach, agus go mbeidh tionchar an tráchtá ginearálta athdháilte ar feadh an ghréasáin bhóithre máguaird Diúltach, Measartha agus Fadtéarmach.

Soláthróidh an Scéim Mholta tionchair dhearfacha láidre ar cháilíocht an bhonneagair do choisithe, rothaíochta agus bus i rith na Céime Oibríochta, ag feabhsú gluaiseacht daoine de réir chuspóirí na scéime. Ag eascairt as na feabhais seo beidh roghanna malairte níos fearr don gcarr príobháideach agus cuirfear chun cinn athruithe ó úsáid na ngluaisteán príobháideach chuig siúil, rothaíocht agus iompar poiblí, agus beidh spás do níos mó daoine feadh na conaire a éascóidh taisteal inbhuanaithe na ndaoine nuair a tiocfaidh fás ar leibhéil an daonra agus fostaíochta sa todhchaí. Fad is a bhíothas ag forbairt dearadh na scéime seo, cloíodh leis na teoracha rochtana agus prionsabail uilíochta dearaidh atá cuí chun rochtain a chur ar fáil do chuile úsáideoir.

Ó dtarlaíonn sé go n-eascraíonn tionchar mhaith ón Scéim bheartaithe maidir le gluaiseacht na ndaoine, trí shiúl, rothaíocht agus dul ar bhusanna, níor measadh na beartais mhaolaithe nó monatóireachta seachas na cinn a bhí ionchorpraithe mar chuid den Scéim bheartaithe.

Inchorpraítear na tionchair ar an trácht agus ar chúrsaí páirceála / lódála, lena n-áirítear beartais mhaolaithe na Scéime Molta agus ní gá tuilleadh beartas maolaithe a chur san áireamh.

Tá sé léirithe in anailís bhreise atá déanta leis na samhlacha a ghabhann leis an Scéim Mholta go n-éascófar leis an mbonneagar bus nua leibhéal suntasach athléimneachta do sheirbhísí bus a bhainfidh úsáid as an Scéim Mholta, chomh luath agus a chuirtear i bhfeidhm í agus as an bpointe sin amach. Leis an Scéim Mholta, soláthrófar leibhéal níos airde cosanta do chomhsheasmhacht agus d'iontaofacht ama turais bus agus ligfear leis patrún seirbhíse agus minicíocht na seirbhísí bus araon a bheith méadaithe amach anseo chun freastal ar an éileamh breise gan tionchar diúltach suntasach a bheith aige ar iontaofacht am turais bus nó saoráidí rothaíochta agus coisithe a oibriú.

8.2 Caighdeán an Aeir

Mar chuid den mheasúnú ar cháilíocht an aeir rinneadh athbhreithniú ar na sonraí foilsithe a bhí ar fáil, chomh maith le hathbhreithniú ar na treoirí infheidhmíthe, monatóireacht ar cháilíocht an aeir ag láithreáin iogaire ar fad chúrsa na Scéime Molta agus ríomhanna chun tionchair ar cháilíocht an aeir a d'fhéadfadh tarlú mar thoradh ar an Scéim Mholta a mheas.

Comhlíonann an cháilíocht aeir atá ann cheana ar feadh an chuid is mó den Scéim Mholta caighdeáin náisiúnta agus Eorpacha um cháilíocht aeir. Sáraíodh an meánluach teorann bliantúil do dhé - ocsaíd nítrigine (NO₂) in 2018, áfach, ag láithreacha monatóireachta timpeall ar Stáisiún Heuston agus in 2020 ag Ospidéal Naomh Séamas.

I measc na dtionchar a mheasúnaítear don Chéim Tógála, tá astuithe deannaigh ó ghníomhaíochtaí ar nós imréiteach agus ullmhú láithreáin, malairtí fónais, oibreacha tógála bóthair agus acomhal, agus tírdhreachtú. **Cuirfear bearta maolaithe iomchuí i bhfeidhm chun a chinntiú go n-íoslaghdaítear an cur isteach ón deannach tógála le linn na Céime Tógála.**

Rinneadh measúnú ar na tionchair ionchasacha ar cháilíocht an aeir a ghabhann le bealaí tráchtá tógála na Céime Tógála agus athruithe ar shreafaí tráchtá. Dhearbhaigh an tátal as an measúnú go mbeidh astaíochtaí tráchtá i gCéim na Foirgníochta gearrthéarmach agus/nó sealadach agus dá bhrí sin nach mbeidh tionchar suntasach ann ar cháilíocht an aeir.

Is é tátal an mheasúnaithe ar thionchair fhéideartha ar cháilíocht aeir a bhaineann le gníomhaíochtaí Chéim na Tógála go mbeidh na hoibreacha sealadach agus/nó gearrthéarmach, agus le cur i bhfeidhm na mbearta maolaithe beartaithe, nach mbeidh aon tionchar suntasach ar cháilíocht aeir.

I measc na dtionchar a ndearnadh measúnú orthu don Chéim Oibríocháin, áirítear na tionchair fhéideartha atá ann ar cháilíocht an aeir a bhaineann le hathruithe ar shreafaí tráchta ar fad chúrsa na Scéime Molta chomh maith le lánaí tráchta agus sreafaí tráchta a bheidh athailínithe. Ní bheidh aon bhearta maolaithe ag teastáil le linn na Céime Oibríochta toisc go bhfuil sé tuartha go mbeidh na leibhéil truailleán aeir comhthimpeallaí uile ag comhlíonadh leis na caighdeáin cháilíochta aeir. Aithníonn an measúnú tionchar neodrach ginearálta ar cháilíocht an aeir mar thoradh ar Chéim Oibríochta na Scéime Molta.

8.3 An Aeráid

Sainmhínítear an aeráid mar an meán-aimsir thar thréimhse ama ar leith. Athrú suntasach atá i gceist leis an athrú aeráide maidir leis an meán-aimsir, agus cé gur feiniméan nádúrtha é an t-athrú aeráide, tá tionchar diúltach ag gníomhaíochtaí daonna ar an aeráid, trí scaoileadh an gháis ceaptha teasa.

Mar chuid den mheasúnú aeráide, rinneadh athbhreithniú ar astaíochtaí gás ceaptha teasa, ar na treoirlínte infheidhmithe agus ar na ríomhanna réamhtuartha chun na tionchair a bheidh ar an aeráid a mheas. Rinneadh an Scéim Mholta a mheas ó thaobh a leochaileachta i dtaca leis an athrú aeráide freisin.

I measc na dtionchar a ndearnadh measúnú orthu don Chéim Tógála, tá astaíochtaí ghníomhaíochtaí amhail glanadh an láithreáin, an t-atreorú fónais, forleathnú bóithre agus oibreacha tochailte (nuair is gá), chomh maith le hoibreacha ag achomhail agus an tírdhrechtú. Rinneadh bealaí tráchta tógála a mheas mar chuid den mheasúnú freisin. Is é an trácht tógála agus an carbón corpraithe (is é sin, an fuinneamh iomlán is gá chun seirbhísí a dhéanamh /a tháirgeadh agus a tháirgeadh) le haghaidh aon ábhar tógála a theastaíonn na príomhfhoinsí d'astaíochtaí gás ceaptha teasa i rith na tógála.

Ionchorpraíodh bearta maolaithe sa dearadh tógála agus é mar aidhm an carbón ionchorpraithe a bhaineann le Céim Tógála na Scéime Molta a laghdú. Áirítear leis na bearta maolaithe seo coincreít ina bhfuil stroighin Portland le slaig foirnéise soinneáin gráinnithe talún a athsholáthar, nuair is féidir.

Meastar go mbeidh astaíochtaí iomlána gás ceaptha teasa de thart ar 5,473 thonna CO₂eq leabaithe sa Chéim Tógála le haghaidh ábhar thar an tréimhse tógála thart ar 30 mí mar thoradh ar an Scéim Mholta, arb ionann é agus iomlán bliantúlaithe 0.006% d'astaíochtaí náisiúnta na hÉireann in 2019 nó 0.004% de sprioc na hÉireann maidir le Trádáil Neamh - Astaíochtaí 2020.

Tar éis na bearta maolaithe seo a chur i bhfeidhm, táthar ag súil go mbeidh tionchar gearrthéarmach, diúltach, iarmharach suntasach ar an aeráid mar thoradh ar Chéim Tógála na Scéime Molta.

Meastar nach dtiocfaidh aon mhéadú ar astaíochtaí gás ceaptha teasa na Céime Cothabhála mar thoradh ar an Scéim Mholta toisc nach bhfuil aon mhéadú foriomlán ar leathnú bóithre mar thoradh ar an Scéim Mholta i gcomparáid leis an mbonneagar bóithre atá ann cheana. Dá bhrí sin, tá an tionchar atá tuartha don aeráid le linn na Céime Cothabhála Neodrach agus Buan.

Táthar ag tuar go mbeidh na hastaíochtaí gáis ceaptha teasa tráchta oibríochtúla a bhaineann le Céim Oibríocháin na Scéime Molta Neodrach agus Buan. Dá bhrí sin, is Neodrach agus Buan é an tionchar atá ag an gCéim Oibríocháin um Thrácht iarmharach ar an Scéim Mholta.

Cumasóidh an Scéim Bheartaithe tuilleadh laghduithe ar an sciar de mhodhanna gluasteáin agus aistriú comhfhreagrach go modhanna iompair phoiblí, siúil agus rothaíochta. Is féidir é seo a bhaint amach trí bharrfheabhsú comharthaí, minicíocht mhéadaithe bus, tuilleadh fáis ar rothaíocht agus bearta bainistíochta éilimh. Mar thoradh ar mhéadú níos mó ar sciar an mhodha inbhuanaithe beidh laghduithe breise ar astuithe GHG, thar na cinn a tuairiscíodh sa mheasúnú thuas. Tá an poitéinseal ag an Scéim atá molta astuithe GHG a laghdú atá comhionann le baint de thart ar 15,700 agus 15,100 turas cairr in aghaidh na seachtaine ón ngréasán bóithre in 2028 agus 2043 faoi seach. Léiríonn seo rannchuidiú suntasach i dtreo na sprice náisiúnta 500,000 turas breise trí shiúl, rothaíocht agus iompar poiblí in aghaidh an lae faoi 2030 mar atá leagtha amach mar sprioc

i bPlean Gníomhaíochta Aeráide 2021 an Rialtais. Táthar ag tuar go mbeidh na hastuithe gáis cheaptha teasa a bhaineann le Céim Oibriúcháin na Scéime Molta (i.e. bonneagar na scéime a chothabháil), tar éis maolaithe, Neodrach agus Buan.

Tacóidh Oibreacha Bonneagair CBC le seachadadh straitéisí rialtais a leagtar amach sa Phlean Gníomhaithe ar son na hAeráide agus i mBille Aeráide 2021 trí shoghluaisteacht inbhuanaithe a chumasú agus córas iompair inbhuanaithe a sholáthar, ag teacht leis an aidhm bonneagar siúlóide, rothaíochta agus bus níos fearr a sholáthar ar phríomhchonairí rochtana i Réigiún Bhaile Átha Cliath. Ina dhiaidh sin cumasóidh agus soláthróidh sé seo gluaiseacht iompair inbhuanaithe comhtháite feadh na gconairí sin. Soláthróidh Oibreacha Bonneagair CBC nascacht agus comhtháthú le seirbhísí iompair phoiblí eile as a dtiocfaidh níos mó daoine ag baint leasa as iompar poiblí.

Trí líonra iompair phoiblí atá athléimneach agus inrochtana a chruthú, cuirfidh BusConnects rogha eile mhealltach ar fáil seachas taisteal príobháideach i gcarranna, rud a spreagfaidh níos mó taistil do phaisinéirí trí mhodhanna níos inbhuanaithe. Mar thoradh air sin, beidh sciar níos mó den éileamh ag modhanna inbhuanaithe (iompar poiblí, siúl agus rothaíocht).

8.4 Torann & Creathadh

Mar chuid den mheasúnú torainn agus tonnchrith, rinneadh athbhreithniú ar na sonraí torainn bunlíne foilsithe a bhí ar fáil, tugadh monatóireacht torainn agus tonnchrith bunlíne chun críche chun déanamh amach cad iad na leibhéil chúlra reatha, agus measúnú mionsonraithe ar thionchar torainn agus tonnchrith a ghabhann leis na Céimeanna Tógála agus Oibriúcháin freisin.

Sna suirbhéanna bunlíne, cinneadh gurb é an trácht ar bhóithre an príomhfhoinsé torainn laistigh de limistéar an staidéir, agus ina dhiaidh sin go raibh foinsí áitiúla uirbeacha agus bruachbhailteacha mar mhionchúiseanna leis chomh maith, mar shampla ghluaiseachtaí coisithe agus gníomhaíochtaí tráchtála. Níl aon fhoinsí tonnchrith suntasacha sa timpeallacht máguaird. Gintear leibhéal fíorbheag tráchta den tonnchrith nach mbeadh inbraite ag áititheoirí an fhoirgnimh leis an trácht bóithre ar an ngréasán bóithre atá ann cheana féin.

Ar na tionchair a measúnaíodh don Chéim Tógála, áiríodh giniúint torainn agus tonnchreatha ó oibreacha bóithre ginearálta. Áirítear oibreacha athchumraithe agus athdhromchlaithe bóithre agus acomhal, agus nuair is gá, oibreacha chun bóithre a leathnú, malairtí fónais, tógáil geata bus, cóireáil sráide ciúine, feabhsúcháin ar an bhfearann uirbeach, lena n-áirítear tírdhreachú, tógáil balla teorann agus oibreacha coimhdeacha eile. Rinneadh bealaí tráchta tógála a mheas mar chuid den mheasúnú freisin.

Ar feadh fhad na Céime Tógála, cuirfear bearta maolaithe iomchuí i bhfeidhm, lena n-áirítear úsáid iomchuí imfhálú nó scáileáin fuaimne nuair is gá, chomh maith leis an monatóireacht ar an tonnchrith ag foirgnimh íogaire ar leith arna sainaithint, i gcásanna ina bhféadfadh leibhéal an tonnchrith a bheith ag an teorainn atá incheadaithe, nó níos airde fiú.

Táthar ag súil nach mbeidh aon iarmhairtí suntasacha torainn nó tonnchrith ann mar thoradh ar Chéim Tógála na Scéime Molta tar éis na bearta maolaithe sin a bheith curtha i bhfeidhm.

Baineann na tionchair a ndearnadh measúnú orthu le linn na Céime Oibriúcháin le hathruithe ar leibhéil torainn tráchta ar feadh na Scéime Molta mar thoradh ar thrasghearrthacha athchumraithe chun lánáil bus nua nó uasghrádaithe a áireamh agus athruithe tuartha i ngluaiseacht tráchta. Ailíníonn an Scéim Mholta le cuspóirí beartais chun le nochtadh an phobail roimh thorann tráchta ar fud na cathrach a laghdú trí iompar poiblí feabhsaithe a ionchorprú, agus turais bus, traenach agus rothar a mhéadú.

Chinn torthaí an mheasúnaithe torainn don bhliain deartha (2043) i gCéim Oibriúcháin go mbeidh athruithe fadtéarmacha indíreacha ar leibhéil torainn tráchta Dearfach, Beag go Diúltach, Gan Suntas ar feadh na Scéime Molta. Ar feadh an líonra bóithre mórthimpeall, tarlóidh athruithe beaga ar leibhéil torainn tráchta mar thoradh ar athdháileadh tráchta ón Scéim Bheartaithe i rith tréimhsí lae amháin.

8.5 Daonra

Bhreachaigh an measúnú daonra ar thionchair ar áitribh chónaithe, áiseanna pobail agus gnóthaí tráchtála laistigh den limistéar staidéir. Bhí 10 limistéar pobail sa limistéar staidéir daonra: Rualach –Gleanntán an Choiréil, Baile Phámar, Baile Formaid Uachtarach, Séipéal Iosóid, Baile Formaid, Inse Chór (Muire gan Smál), Inse Chór (Naomh Mícheál), Sráid Naomh Séamas, Sráid na Mí agus Cé na gCeannaithe, agus Sráid Phroinsias.

Cuirfear tús leis an Scéim Mholta ar Bhóthar Chnoc an Fhuaráin ag pointe an cheangail le hIldirmhalartú Bus agus Scéim Feabhsúcháin Bóthair nua Ionad Siopadóireachta Ghleann na Life, i gceantar pobail Rualach – Gleanntán an Choiréil, díreach siar ó Mhótarbhealach an M50 a thrasnaíonn sé ansin ar Bhóthar na Botha Fuaire R833. Leanann an Scéim Mholta ar aghaidh idir sraith eastát tithíochta sula dtéitear isteach i mBaile Formaid Uachtarach ar Bhóthar an R833 idir Eastát Tionsclaíoch Ghort na Silíní agus Ospidéal Ghort na Silíní. Leanann an Scéim Mholta i dtreo limistéar pobail Bhaile Formaid agus tá cruth tithe cónaithe ar an mbealach den chuid is mó, le meascán tithe ag líneáil an bhóthair agus bealaí isteach chuig eastáit tithíochta in aice láimhe. Leanann an Scéim Mholta i dtreo Inse Chór (Coláiste Mhuire gan Smál agus Coláiste Naomh Micheál) agus leanann sí ar aghaidh ag gabháil thar réadmhaoine cónaithe nó measctha cónaithe/ tráchtála den chuid is mó a líneálann an dá thaobh den bhealach. Leanann an Scéim Mholta soir feadh Bhóthar Emmet R810 i dtreo limistéar pobail Sráid Shéamais R810 áit a n - athraíonn nádúr an bhealaigh ó chineál cónaithe fo - uirbeach den chuid is mó go dtí gné níos uirbí le níos lú tithe agus líon méadaitheach maoine tráchtála agus árasán ag síneadh amach an bhealaigh. Cuirtear deireadh leis an Scéim Mholta i gceantar pobail Shráid na Mí R804 agus Ché na gCeannaithe R148 i lár Chathair Bhaile Átha Cliath.

Áirítear ar na tionchair ar an daonra a ndearnadh measúnú orthu le haghaidh na Céimeanna Tógála agus Oibriúcháin:

- Tionchair taitneamhachta indíreacha ar shaoráidí pobail agus ar ghnólachtaí tráchtála ó mheascán de thionchair iarmharacha aeir, torainn, tráchtá agus amhairc. Tionchair taitneamhachta díreacha ar ghnólachtaí tráchtála a bhféadfadh tionchar a bheith acu ar inmharthanacht ghnó;
- Talamh sealadach agus buan a fháil ó áitribh chónaithe, áiseanna pobail agus gnóthaí tráchtála, lena n - áirítear laghdú ar limistéir gairdín tosaigh, cabhsa, gabháiltais agus spásanna páirceála príobháideacha; agus
- Athruithe ar an inrochtaineacht do shiúlóirí, rothaithe, úsáideoirí bus agus feithiclí príobháideacha ar fad na Scéime Molta agus sa líonra bóithre in aice leis mar thoradh ar thrácht tógála, ar an atreorú slí agus bearta bainistíochta tráchtála le linn na Céime Tógála agus trácht ginearálta a atreoraítear le linn na Céime Oibriúcháin.

Chinn an measúnú pobail ar an gconclúid go mbeidh tionchar Diúltach, Measartha, gearrthéarmach ar thrí limistéar pobail mar gheall ar ghabháil talún agus tionchar Diúltach, Suntasach ach Gearrthéarmach ar ghabhdóirí pobail; Ospidéal Naomh Séamas, Ospidéal Naomh Micheál agus Bunscoileanna Naomh Gaibriel, agus Páirc Ghaeil na Life mar gheall ar ghabháil talún i rith na Céime Tógála.

Chinn an measúnú eacnamaíoch ar an gconclúid go mbeidh tionchar Diúltach, Measartha agus Gearrthéarmach ar 5 limistéar pobail mar gheall ar ghabháil talún tráchtála sa Chéim Tógála le triúr gabhdóirí tráchtála; Stáisiún Seirbhíse Ghort na Silíní, First Stop Tyres agus Galf Dhá Mhaide Na Móinéir Fhada ag a raibh tionchar Diúltach, Suntasach, Gearrthéarmach mar thoradh ar ghabháil thalún i rith na Céime Tógála.

Tá roinnt tionchair Dhiúltacha, Mheasartha, Ghearrthéarmacha tuartha maidir le hinrochtaineacht phobail agus thráchtála i rith na Céime Tógála.

I rith na Céime Oibríochta, táthar ag súil le tionchair Fhadtéarmacha, Dhearfacha, nach bhfuil suntasach, ar thaitneamhacht phobail agus tráchtála na Scéime Beartaithe. Táthar ag tuar go mbeidh tionchair Fhadtéarmacha, Dhearfacha, Nach bhfuil Suntasach go neamhthábhachtacha ar inrochtaineacht phobail agus thráchtála ag coisithe, ag rothaithe agus ag úsáideoirí bus.

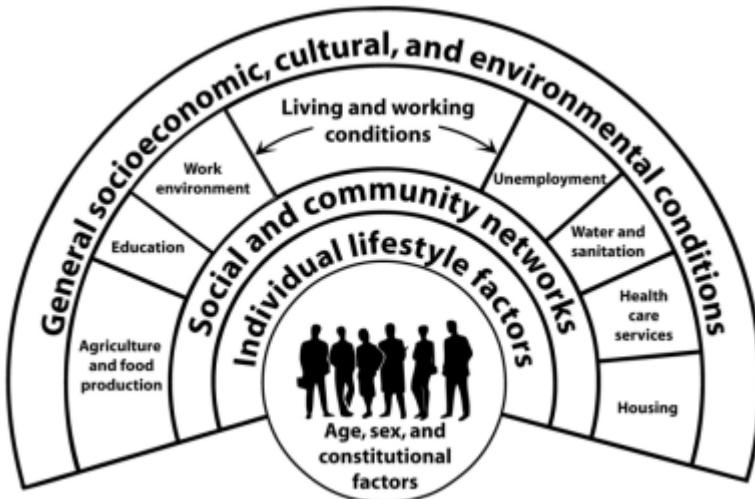
Tá tionchair Céime Oibriúcháin Dhiúltacha, Mheasartha, Fhadtéarmacha tuartha mar gheall ar thógáil talún pobail (Baile Formaid Uachtarach, Baile Formaid agus Sráid Shéamais) agus tógáil talún tráchtála (Baile Formaid Uachtarach, Baile Formaid, Inse Chór (Muire gan Smál), Séipéal Iosóid, agus Rualach– Gleanntán an Choiréil).

Tá roinnt tionchair áitiúla Diúltacha, Fadtéarmacha, Beag go Measartha tuartha maidir le hinrochtaineacht d'fheithiclí príobháideacha i rith na Céime Oibriúcháin, go háirithe i limistéir Shráid Shéamais, Bhaile Phámar, Shéipéil Iosóid agus Shráid Phroinsias.

Cuideoidh na feabhsuithe le haidhmeanna agus cuspóirí na Scéime Molta a bhaint amach trí mhalairt tarraingteach a sholáthar ar úsáid feithiclí príobháideacha agus aistriú córa iompair chuig siúl, rotháocht agus iompar poiblí a chur chun cinn, rud a chuirfidh ar chumas gabhdóirí cónaithe, pobail agus tráchtála rochtain níos fearr a fháil ar an gconair.

8.6 An tSláinte Daonna

Tá tionchar tábhachtach ag an idirghníomhaíocht idir tosca éagsúla, mar shampla saintréithe aonair, an stíl mhaireachtála agus 'cinntithigh shláinte i gcoitinne' (an timpeallacht fhisiceach, shóisialta agus eacnamaíoch) ar shláinte an daonna. Tá siad sin léirithe in Iomhán 8.1.



Iomhán 8.1 Cinntithigh Shláinte i gCoitinne

Saincheist ghaolmhar is ea ceist éagothroime sóisialta na sláinte, arb iad na difríochtaí éagóracha agus inseachanta sa stádas sláinte thar ghrúpaí éagsúla sa tsochaí. Ba í aidhm an mheasúnaithe seo ná na cinntithigh ar shláinte i gcoitinne a shainaithint a bhfuil sé dóchúil go mbeadh tionchar ag an Scéim Mholta orthu agus an bhaint atá ag na tionchair sin le torthaí sláinte.

Faoi láthair, tá stádas sláinte foriomlán níos fearr ag muintir Bhaile Átha Cliath, agus rátaí báis níos ísle acu ná mar atá ag muintir na hÉireann ar an meán.

Tagann na leibhéil truailithe aeir laistigh de Bhaile Átha Cliath laistigh de luachanna teorann an AE maidir le dé-ocsaíd nítrigine agus ábhar cáithnínach de réir mar atá socraithe, beagnach go huile is go hiomlán.

Is cúis le crá é neamhchosaint roimh an torann tráchta agus, nuair atá an leibhéal neamhchosanta an-ard ar fad, tá sé nasctha le go leor torthaí díobhálacha sláinte eile. Tá an neamhchosaint forleathan sa limistéar staidéir ó thaobh leibhéal torainn a sháraíonn na leibhéil atá socraithe ag an Eagraíocht Dhomhanda Sláinte chun críocha torthaí díobhálacha sláinte a chosc. Ach, mar sin féin, sin iad na leibhéil torainn a bhítear ag súil leo go hiondúil i ngnáth-thimpeallacht uirbeach.

Tá sé dóchúil go maith go mbeadh frustrachas agus crá ann mar thoradh ar an bplódú tráchta méadaithe sealadach, mar gheall ar bhearta bainistíochta tráchta agus atreorú le linn na n-oibreacha tógála, go háirithe i gcás comaitéirí agus daoine a bheadh ag taisteal chun freastal ar choinní. D'fhéadfadh an torann agus an tonnchrith tógála, chomh maith leis an deannach ón tógáil, a bheith ina chúis le crá do roinnt cónaitheoirí agus oibríthe sa cheantar in aice láimhe. Ós rud é gur sealadach agus gur gearrthéarmach na tionchair seo, d'fhágfadh sé nach mbeadh sé dóchúil go mbeadh aon tionchar buan ar an tsláinte.

Seans go mbeadh gá le roinnt oibreacha a dhéanamh i rith na hoíche. Mar gheall air seo, beidh méadú sealadach ar an dóchúlacht go gcuirfear isteach ar chodladh daoine sa cheantar cónaithe in aice láimhe mar thoradh ar thorann a bhaineann leis na hoibreacha tógála. Tá baol ann go gcuirfear isteach ar chodladh daoine i rith an lae mar gheall ar an torann tógála chomh maith, i gcás sealobrithe. Tá cur síos ar bhearta chun an torann a rialú agus a theorannú a bhaineann leis an obair thógála san áireamh san EIAR.

D'fhéadfadh sé tarlú go méadófar an baol timpiste mar gheall ar an gá coisithe agus rothair timpeall a atreorú ar limistéir na n-oibreacha mura ndéantar iad a dhearadh agus a bhainistiú go cuí. Tá rothaithe agus coisithe níos leochaillí ó ghortú agus ó bhás má bhualtear iad agus teastaíonn níos mó cosanta uathu dá bharr. Táthar tar éis an bhainistíocht tráchta a mheas ar mhaithe le bearta chun cosaint a thabhairt do choisithe agus do rothaithe i ngach láthair ar fad na Scéime Molta a leagadh amach. Agus na bearta seo i bhfeidhm, maolófar na rioscaí a bheidh ann. Ó tharla go mbeidh na hoibreacha tógála gearrthéarmach agus sealadach, go bunúsach, níl sé

dóchúil go mbeidh aon méadú ar an neamhchosaint roimh riosca do choisithe agus do rothaithe sa bhreis ar na treochtaí sa timpeallacht sráide i mBaile Átha Cliath i gcoitinne faoi láthair mar thoradh ar an Scéim Mholta.

Ní mheastar gur dóchúil é go mbeidh aon tionchair shláinte eile ann ag Céim Thógála na Scéime Molta.

Cruthófar deiseanna chun gníomhaíocht choirp rialta a thabhairt isteach i saol laethúil an phobail mar gheall ar an Scéim Mholta trí na saoráidí feabhsaithe do choisithe agus do rothair, chomh maith leis an siúlóid chuig stadanna bus agus ar ais uathu. Tá sé tuartha go mbeidh torthaí dearfacha sláinte mar thoradh air seo toisc go n-athróidh daoine áirithe a n-iompraíocht taistil agus go mbainfidh siad leas as níos mó gníomhaíochta choirp rialta dá bharr.

Mar gheall ar bhearta maolaithe a bheith i bhfeidhm, d'fhéadfadh sé tarlú go mbeadh foinse nua torainn ann do dhaoine a chónaíonn gar do chuid de na stadanna bus nua atá beartaithe. D'fhéadfadh sé tarlú go dtiocfaidh méadú ar an torainn tráchtá ón thrácht atreoraithe ar roinnt taobh-shráideanna agus go gcuirfidh sé sin isteach ar líon beag de na cónaitheoirí. Ach, mar sin féin, i gcás fhormhór na ndaoine, áfach, ní bheidh aon athrú inbhraite ar an torann comhshaoil mar gheall ar an Scéim Mholta.

Tá sé dóchúil go spreagfar níos mó idirghníomhaíochta sóisialta ar fad chúrsa na Scéime Molta mar gheall ar laghduithe ar an trácht ginearálta, chomh maith le bonneagar feabhsaithe do choisithe agus feabhsúcháin ar an sráid-dreach, agus go mbeidh torthaí dearfacha sláinte mar thoradh air sin, dá réir, ar an meabhairshláinte, mar shampla. Táthar ag súil leis go dtabharfar isteach amanna turais níos fearr agus iontaofacht fheabhsaithe do thurais iompair phoiblí mar gheall ar an mbonneagar iompair phoiblí nua, agus go mbeidh torthaí meabhairshláinte níos fearr, mar shampla níos lú struis, chomh maith le rochtain fheabhsaithe ar sheirbhísí sláinte, fostaíochta, oideachais agus fóillíochta.

Tacóidh cuimsiú beart tosaíochta bus agus feabhsúcháin ar bhonneagar coisithe agus rothaithe le rochtain níos sábháilte agus níos cothroime dóibh siúd nach n-úsáideann nó nach féidir leo carr a úsáid. Meastar go mbeidh tionchair dhearfacha aige seo ar shláinte, trí aghaidh a thabhairt ar na deitéarmanaint níos leithne seo agus ar na neamhionannais sláinte. Ina theannta sin, bheadh feabhas curtha leis an timpeallacht uirbeach agus bheadh sé níos éasca teacht a fháil uirthi do réimse níos leithne coisithe, lena n-áirítear daoine lagamhairc, úsáideoirí i gcathaoireacha rothaí agus daoine le lagú soghluaisteachta freisin.

Níor sainithníodh aon ghuaiseacha sláinte ná torthaí dóchúla sláinte eile a bheith ábhartha do Chéim Oibriúcháin na Scéime Molta.

8.7 Bithéagsúlacht

Áiríodh leis an measúnú bithéagsúlachta (éiceolaíocht) athbhreithniú ar shonraí foilsithe atá ar fáil chun aon ghnéithe de luach éiceolaíoch agus suirbhéanna allamuigh ar ghnáthóga, ialtóga, mamaigh talún, éin, amfaibiaigh (froganna agus nuáí coitianta) agus reiptílí a shainithint.

Ní théann an Scéim Mholta isteach ar aon láithreáin chaomhantais dúlra lena mbaineann tábhacht Eorpach (láithreán Eorpach). Is iad na láithreáin Eorpacha is gaire a bhfuil nasc díreach hidreolaíoch acu (nasc le huisce) leis an Scéim Mholta ná Limistéar faoi Chosaint Speisialta Chuan Bhaile Átha Cliath Theas agus Inbhear na Tulchann (SPA), atá suite thart ar 3.3km ar shiúl.

I measc na bpríomhghnáthóg laistigh den Scéim Mholta, tá coillearnach leathanduilleach measctha, fála scean, línte treibhe, scrobarnach, leapacha bláthanna agus teorainneacha, féarthailte, agus dromchlaí tógála agus saorga. Aithníodh sa staidéar:

- Níl aon speiceas planda cosanta feadh na Scéime Molta;
- Speiceas ionrach neamhdhúchasach amháin (glúineach bhiorach) feadh Bhóthar Naomh Labhrás agus ar Bhóthar an tSáirséalaigh;
- Cúig speiceas sciatháin leathair (ialtóg Leisler, ialtóg fheascrach, ialtóg shopránach, speicis shopránach nach bhfuil aithnithe agus myotis);
- Gnéithe féideartha fara (áiteanna ina luíonn ialtóga) i ndá shuíomh;
- Gan aon fhianaise ar bhroc;
- Gan aon fhianaise ar othracha;
- Gan aon fhianaise ar amfaibiaigh ná reiptílí; agus
- 67 speiceas éan pórúcháin agus 38 speiceas éan geimhridh ar an iomlán.

Féadfaidh na tionchair fhéideartha ar bithéagsúlacht don Chéim Tógála teacht as:

- Ullmhú agus imréiteach láithreán;
- Deireadh a chur le teorainneacha, cosáin, colúin soilsithe, stadanna bus agus comharthaíocht atá ann cheana;

- Crainn agus fásra a bhaint;
- Seirbhísí adhlactha a chosaint agus / nó a atreorú;
- Leathnú bóithre, atógáil cosán, agus feabhsúcháin ar cholbhaí;
- Ballaí coinneála láithreacha a dhealú;
- Suiteáil stadanna bus nua agus modhnú aomhal / timpealláin;
- Athshlánú teorainneacha maoine, athsholáthar comharthaíochta; suiteáil colúin soilsithe; agus,
- Tírdhrechtú agus plandáil crann, agus éadálacha talún sealadacha a athbhunú.

Cuirfear raon beart maolaithe i bhfeidhm chun tionchair dhiúltacha ar bhithéagsúlacht a sheachaint nó a laghdú le i rith Céime Tógála, lena n-áirítear grúpaí de chrainn a sainaithníodh a bhfuil gnéithe fara féideartha iontu a choinneáil do sciatháin leathair nuair is indéanta, agus crainn sráide nua, fála sceach agus féarach saibhir speiceas a phlandáil. Cuirfear bainistíocht ionrach speiceas i bhfeidhm chun aon riosca a mhaolú go gcuirfidh an Scéim Mholta le leathadh na speiceas ionrach le linn na Céime Tógála.

Cinneadh mar thátal as an measúnú, agus na bearta maolaithe atá beartaithe á gcur i bhfeidhm, nach mbeidh an tionchar ar bhithéagsúlacht i rith na Céime Tógála suntasach thar an leibhéal áitiúil.

D'fhéadfadh baint a bheith ag tionchair fhéideartha ar bhithéagsúlacht don Chéim Oibríochta le cailteanas gnáthóige, díghrádú gnáthóige mar thoradh ar athruithe ar cháilíocht an uisce ó thruailliú nó ó dhoirteadh tionóisceach agus ó speicis phlandaí ionracha neamhdhúchasacha.

Áireofar ar na bearta atá beartaithe chun tionchair dhiúltacha ar bhithéagsúlacht a sheachaint nó a laghdú le linn na Céime Oibríocháin:

- Cuirfidh plandáil trílíne, fála sceach agus gnáthóga féaraigh laistigh den Scéim Mholta, mar atá leagtha amach sa dearadh, gnáthóga oiriúnacha ar fáil d'éin pórúcháin agus gnáthóg sealgaireachta / comaitéireachta d'ialtóga; agus
- Cuirfidh cur i bhfeidhm bearta draenála inbhuanaithe cosc ar dhíghrádú gnáthóige.

Tháinig an measúnú ar an gconclúid nach mbeidh aon tionchair shuntasacha ar ghnáthóga, speicis plandaí neamhchoitianta agus chosanta, mamaigh, amfaibiaigh, reptílí agus éisc i rith na Céime Oibríocháin.

Ina theannta sin, déantar tionchair fhéideartha ar shuíomhanna ainmnithe Eorpacha a mheas go sonrach i Ráiteas Tionchair Natura (NIS), atá mar chuid den iarratas seo freisin. Is é tátal an NIS nach mbeidh aon drochthionchar ag an Scéim Mholta ar shláine aon láithreáin Eorpaigh.

8.8 Uisce

Bhí staidéar deascbhunaithe i gceist leis an measúnú uisce chomh maith le suirbhéanna allamuigh chun na dálaí reatha uisce dromchla a bhunú chun tionchair dhóchúla na Scéime Molta a aithint.

Beidh an Scéim Mholta suite laistigh de dhobharcheantar Abhainn na Life atá ar cheantar uirbeach agus tionsclaíoch é den chuid is mó. Is iad na dogharlaigh atá ábharach leis an Scéim Mholta:

- An Life_180, atá thart ar 25km agus atá comhdhéanta de phríomhchainéal na habhann ó Leamhcán agus ó Shéipéal Iosóid, craobh - abhainn Rúscáil (ó Dhún Búinne go Leamhcán) agus roinnt mion - chraobh - aibhneacha eile (Abhann Eirmeatáiste Ghort Anna, Ghleanntán an Choiréil, Steach Gob, Abhainn gan ainm ag Baile an Chairpintéaraigh, Sruth Gharrán Chluain Fada agus Sruth Ghleann Álainn). Tá sé laistigh de Limistéar Íogair Cothaitheach na Life;
- An Life_190, atá thart ar 3km idir Séipéal Iosóid agus Droichead na hInse, ina bhfuil an chuid bheag de phríomhchainéal na Life agus na gcraobh - aibhneacha, Sruth Dhún na hArmlainne agus Sruth Creosote. Tá sé laistigh de Limistéar Íogair Cothaitheach na Life;
- An Chamóg_040, atá thart ar 14km agus a chuimsíonn príomhchuid na habhann ó Chluain Dolcáin go dtí an áit a mbuaileann sí le hAbhainn na Life Uachtarach ag stáisiún Heuston. Cuimsíonn sé roinnt fo - aibhneacha suntasacha agus mion - aibhneacha lena n - áirítear; Sruth Bhaile an Mhóta, Sruth Robinhood, Sruthán Bhaile Bhailcín agus Caisleán Dhroimeanaigh nó Sruth Bhaile Bhailcín freisin;

- An Poitéal_010, atá thart ar 10km agus ina bhfuil príomhchuid den Phoitéal agus Tigh Motháin; téann sé isteach in Inbhear na Life Uachtarach ag Cé Wellington, suas an sruth ó Dhroichead an Athar Maitiú;
- Príomh Líne na Canálach Móire (an Life agus Cuan Bhaile Átha Cliath), ar uisce saorga é, a úsáidtear go príomha le haghaidh áineasa. Tógtha san 18ú haois, téann an Chanáil Mhór trasna na tíre ó Bhaile Átha Cliath go dtí an tSionainn ar feadh thart ar 131km. Tá Uiscebhealaí Éireann freagrach as monatóireacht a dhéanamh ar an uisce seo; agus
- Inbhear na Life Uachtarach, ar uisce - dhream idirthréimhseach é agus atá laistigh de Limistéar Íogair Cothaitheach na Life. Sreabhann sé isteach in Inbhear na Life Íochtarach sula sroicheadh sé Cuan Bhaile Átha Cliath. Clúdaíonn an dobharlach achar 0.2km² ó Ghairdín Cuimhneacháin Náisiúnta an Chogaidh go dtí thart ar 40m in aghaidh an tsrutha ó Droichead Cuimhneacháin an Talbóidigh, rud a fhágann go bhfuil Inbhear na Life Íochtarach mar theorainn in aghaidh an tsrutha.

Is iad seo a leanas stádas Creat - Treoir Uisce an Aontais Eorpaigh (WFD) do na coirp uisce, agus a stádas Riosca (gan a gcuspóirí WFD a bhaint amach):

- An Life_180: Tá Stádas Neamhshannta ag GES; Tá an baol ann nach mbainfidh GES amach;
- An Life_190: Tá Stádas Measartha Éiceolaíochta aige; tá an baol ann nach mbainfidh sé GES amach;
- An Chamóg_040: Tá droch - Stádas Éiceolaíochta aige; tá an baol ann nach mbainfidh sé GES amach;
- An Poitéal_010: Tá stádas neamhshannta aige;
- Príomhlíne na Canálach Móire (an Life agus Bá Bhaile Átha Cliath): tá Acmhainneacht Éiceolaíoch Mhaith (GEP) aige; níl sé i mbaol a bheith in ann GEP a choinneáil; agus
- Inbhear na Life Uachtarach: Inbhear na Life Uachtarach: Stádas Éiceolaíoch Maith, I mbaol nach gcoinneáitear GES.

Draenálann an t - uisce dromchla feadh Chonair na Scéime Molta isteach i gcóras uisce dromchla a scaoileann isteach i ngach ceann de na dobharlaigh ach amháin An Poitéal_010 agus Inbhear na Life Uachtarach. Sa chuid thuaidh den Scéim Mholta, draenálann an t - uisce dromchla go séarach comhcheangailte agus ar aghaidh go dtí Gléasra Cóireála Fuíolluisce na Rinne. Baineann an príomhbhrú atá ann faoi láthair ar cháilíocht an uisce le rith chun srutha uirbigh agus le róshreabha ón ngréasán séarach salach agus comhcheangailte.

Tá Measúnú Riosca Tuilte curtha i gcrích don Scéim Mholta a chinn go mbeidh an Scéim Mholta lonnaithe i ndá Chríos Tuile, ar a dtugtar A agus B, áit a bhfuil an dóchúlacht tuile ó aibhneacha agus ón bhfarraige ard agus measartha faoi seach.

Áiríodh ar na tionchair a ndearnadh measúnú orthu le linn na Céime Tógála tionchair ó rith chun srutha tógála agus suaitheadh ar chúrsa uisce mar gheall ar an atreorú fónais, an athdhromchlú bóithre agus an athailíniú bóithre.

I rith na Céime Tógála, d'fhéadfadh tionchar a bheith ag rith uisce dromchla ina bhfuil dríodar mín, doirteadh tionóisceach agus sceitheadh de thaisme d'ábhair thógála trí naisc chóras uisce dromchla ar cháilíocht uisce na sé dobharlach. Tá an fhéidearthacht ann freisin go gcuirfí isteach ar líonraí draenála áitiúla más gá iad a atreorú chun ligean d'oibreacha tógála tarlú.

Tugtar aghaidh ar an mbainistíocht uisce dromchla sa CEMP, ina sonraítear bearta rialaithe agus maolaithe chun aon drochthionchar suntasach ar an timpeallacht uisce dromchla a sheachaint, a chosc nó a laghdú le linn Chéim Tógála na Scéime Molta. Ina measc seo tá ceanglas maidir le plan freagartha do theagmhais chomhshaoil; rialú sealaithe de dhíodar mín; stóráil ábhar / breoslaí a bhainistiú; baisce agus úsáid coincreíte a bhainistiú; agus bainistíocht feithiclí agus plandaí. Ina theannta sin, moltar bearta suíomhoiriúnaithe chun tionchair dhiúltacha a bhaineann leis an gComhdhúil Tógála ar Bhóthar Choinn Colbaird a sheachaint nó a laghdú.

Níltear ag súil le tionchair shuntasacha ar aon dobharlach mar thoradh ar Chéim Tógála na Scéime Molta tar éis na bearta maolaithe bheith curtha i bhfeidhm.

I measc na dtionchar a ndearnadh measúnú orthu le linn na Céime Oibriúcháin, áirítear na tionchair fhéideartha uisce dromchla a bhaineann le réimsí neamh-thréscailte agus diláithrithe tráchtá. Le linn na Céime Oibriúcháin, mar gheall ar dheardh na Scéime Molta, beifear in ann a dheimhniú nach mbeidh aon mhéadú glan ar rátaí rith chun srutha uisce dromchla isteach in aon cheann de na dobharlaigh idirnasctha ag baint úsáid as teaghlaim de chórais draenála inbhuanaithe i bhfoirm draenacha scagtha agus córais bithchoinneála, a laghdaíonn na rioscaí féideartha don cháilíocht uisce ó ghnáth-ábhar salaithe bóthair freisin.

Sa Chéim Oibriúcháin déanfaidh na hÚdaráis Áitiúla an bonneagar (lena n - áirítear na córais draenála inbhuanaithe) a chothabháil agus beidh sé faoi réir a nósanna imeachta bainistíochta. Níl aon mhaolú eile sa bhreis air sin ag teastáil, agus níltear ag súil le tionchair ar aon dobharlach ar bith mar thoradh ar Chéim Oibriúcháin na Scéime Molta..

8.9 Ithreacha Talún Geolaíocht & Hidrigeolaíocht

Mar chuid den mheasúnú talún, ithreacha, geolaíochta agus hidrigeolaíochta, rinneadh staidéar deasc ar an bhfaisnéis atá ar fáil go poiblí, imscrúduithe stairiúla ar an talamh agus suirbhé siúil fad chúrsa na scéime.

Cuimsíonn an gheolaíocht (ithreacha agus an charraig) faoi thalamh limistéar staidéir na Scéime Molta an talamh déanta agus an alluvium, go príomhúil, chomh maith leis an till oighreach a dhíorthaítear ó aolchloch a bhfuil carraig aolchloiche thíos faoina bhun. Úsáidtear an talamh laistigh den réigiún le haghaidh forbairtí uirbeacha go príomha, lena n-áirítear, ach gan a bheith teoranta do; forbairtí tionsclaíoch, tráchtála, cónaithe agus áineasa.

Aicmítear uiscígh (ina stóráltar/táirgtear an screamhuisce) laistigh de limistéar staidéir na Scéime Molta mar 'Tábhachtach ar Bhonn Áitiúil' (measartha táirgiúil i gciosanna áitiúla) i dtaca lena gcumas chun an t-uisce a tháirgeadh.

Toisc go bhfuil an Scéim Mholta lonnaithe i dtimpeallacht uirbeach, tá an fhéidearthacht ann go mbeidh roinnt talún éillithe sa limistéar staidéir. Bhí an measúnú ar thalamh éillithe dírithe ar an lorg agus díreach ar gach taobh den Scéim Mholta seachas amháin sa chás go raibh sé dóchúil go mbeadh cosán ann a nascfadh an foinse éillithe féideartha le lorg na Scéime Molta. Tá breac-chuntas agus measúnú déanta ar na foinsí féideartha seo.

Áirítear ar na tionchair a ndearnadh measúnú orthu le linn Chéim Tógála na Scéime Molta:

- Barrithir cailte nó damáiste;
- Tochailt talún a d'fhéadfadh a bheith éillithe;
- Cailliúint cúlchistí cairéil nó claiseanna sa todhchaí;
- Cailteanas nó damáiste ar chion an Limistéir Oidhreachta Geolaíochta;
- Cailteanas nó damáiste / éilliú ar chodanna d'uiscíoch; agus
- Athrú ar shreafaí screamhuisce.

Táthar ag súil nach mbeidh aon tionchar ag aon iarmhairtí iarmharacha tógála ar an talamh ná ar ithreacha, an gheolaíocht ná ar an hidrigeolaíocht. Táthar ag súil nach mbeidh aon tionchar ag aon iarmhairtí iarmharacha tógála ar an talamh ná ar ithreacha, an gheolaíocht ná ar an hidrigeolaíocht.

I measc na dtionchar a ndearnadh measúnú orthu le linn na Céime Oibriúcháin, áirítear na tionchair ionchasacha talún, ithreacha, geolaíochta agus hidrigeolaíochta a bhaineann le hathruithe ar an soláthar uisce, chomh maith le truailliú an screamhuisce agus sruthchúrsaí.

Sa Chéim Oibriúcháin, coimeádfaidh an t-údarás áitiúil an bonneagar, agus beidh sé faoi réir a nósanna imeachta bainistíochta chun a chinntiú go ndéanfar na bearta cearta i gcás aon doirteadh de thaisme agus laghdóidh sé seo an fhéidearthacht go mbeidh aon tionchar ann.

Táthar ag tuar nach mbeidh aon iarmhairtí iarmharacha oibríochta ar thalamh, ithreacha, geolaíocht agus hidrigeolaíocht.

8.10 An Oidhreacht Seandálaíochta agus Chultúrtha

Áiríodh sa mheasúnú oidhreachta seandálaíochta agus cultúrtha athbhreithniú bunaithe ar dheasc ar dhoiciméid foilsithe agus neamhfoilsithe, mapáil stairiúil, agus suirbhé allamuigh, agus rinneadh é de réir an chleachtais agus na dtreoirínte is fearr a bhaineann le hoidhreacht seandálaíochta agus cultúrtha.

Rithfidh an Scéim Mholta trí na bruachbhailte seo a leanas: Baile Formaid, Inse Chór, an sean - sráidbhaile i gCill Mhaighneann, feadh Shráid Naomh Séamas, Sráid Thomáis, agus an tSráid Ard, ag leanúint imeall theas ghleann na Life agus bealach ársa isteach go Cathair Bhaile Átha Cliath. Sular fhás na bruachbhailte san 20ú haois, bhí carachtar tuaithe ag an gceantar taobh amuigh den chathair, le gníomhaíocht mhuilleoireachta dírithe ar an Life agus a fo - aibhneacha. Beidh an Scéim Mholta lonnaithe freisin i sean - bhruachbhaile meánaoiseach Bhaile Átha Cliath feadh Shráid Thomáis, ag leanúint níos faide ná líne na gCosaintí Cathrach meánaoiseacha, i gcroílár chathair stairiúil na Lochlannach agus na meánaoise.

I measc na bpríomhshuíomhanna seandálaíochta sa cheantar seo, tá Eaglais Naomh Audoen, an t - aon eaglais pharóiste meánaoiseach atá fágtha i gCathair Bhaile Átha Cliath, rannóg seasta de bhalla na cathrach meánaoisí ag Scabhat an Uain, agus Ardeaglais Chríost. Is séadchomharthaí náisiúnta iad seo, atá lasmuigh den Scéim Mholta. D'fhéadfadh dhá chuid eile de shéadchomhartha náisiúnta na Cathrach sna meánaoiseanna (an díog / balla) maireachtáil faoi thalamh laistigh den Scéim Mholta agus d'fhéadfadh tionchar a bheith aige orthu.

Tá 38 ngné oidhreachta seandálaíochta ar Thaifead na Séadchomharthaí agus na nÁiteanna / Láithreán agus Séadchomharthaí, ceithre cinn ar Thaifead Oidhreachta Tionsclaíche Chathair Bhaile Átha Cliath, sócmhainní oidhreachta cultúrtha amháin, Críos Acmhainneachta Seandálaíochta amháin, agus dhá láithreán seandálaíochta neamh - ainmnithe a bhféadfaí dul i bhfeidhm orthu, laistigh den Scéim Mholta.

D'fhéadfadh na príomhthionchair fhéideartha ar an tseandálaíocht agus ar an oidhreacht chultúrtha mar thoradh ar oibreacha tógála tarlú mar gheall ar:

- Tógáil pábhála, deisiúcháin agus oibreacha atógála;
- Oibreacha Athdromchlaithe Bóithre;
- Aon tochairtí ithreach a bheadh déanta, lena n-áirítear oibreacha tírdhreachaithe; agus
- Aon suaitheadh a ndéanfar don talamh le haghaidh oibreacha fóntais.

Tá an fhéidearthacht ann go bhfuiltear chun gnéithe seandálaíochta, nó ábhair agus taiscí seandálaíochta nach eol dúinn fúthu go dtí seo a aimsiú ar fad na Scéime Molta. D'fhéadfadh drochthionchair shealadacha a bheith ag oibreacha den sórt sin ar shuíomh na séadchomharthaí náisiúnta atá fós ann ar feadh tréimhse na n - oibreacha.

I measc na mbeart maolaithe a mholtar chun tionchair dhiúltacha ar an oidhreacht seandálaíochta agus chultúrtha a sheachaint nó a laghdú le linn na Céime Tógála, tá soláthar agus maoiniú do na hoibreacha monatóireachta, cigireachta agus tochairtí seandálaíochta is gá a bheidh riachtanach roimh don tógáil a bheith déanta, agus lena linn sin freisin.

Ní bheidh aon tionchair ón gCéime Oibriúcháin mar thoradh ar an Scéim Mholta agus ní gá aon mhaolú a dhéanamh.

Le cur i bhfeidhm na mbeart maolaithe beartaithe, meastar nach mbeidh aon iarmhairtí iarmharacha ar oidhreacht seandálaíochta agus cultúrtha. Beidh tionchar dearfach, suntasach, fadtéarmach ar na Séadchomharthaí Náisiúnta, Eaglais Naomh Audoen, Ardeaglais Chríost agus an chuid de bhalla na cathrach ag Scabhat an Uain, tar éis feabhas a chur ar an réimse poiblí.

8.11 Oidhreacht Ailtireachta

Áiríodh sa mheasúnú oidhreachta ailtireachta staidéar deasc - bhunaithe lena n - áirítear athbhreithniú ar na doiciméid ábhartha agus foilsithe agus neamhfhoilsithe go léir atá ar fáil, agus suirbhéanna allamuigh, a rinneadh chun láithreáin oidhreachta ailtireachta aitheanta a aithint, agus chun aon ghnéithe nár taifeadadh roimhe seo a shainaithint.

D'fhan Gleann na Life, Gort na Silíní agus Baile Formaid ina gceantracha tuaithe den chuid is mó go dtí an 20ú haois. Tithe tuaithe agus a ndúichí a bhí i gceist le lonnaíocht. Téann formhór na forbartha ar Ghort na Silíní agus ar Bhaile Formaid siar go lár an 20ú haois ar aghaidh. Is é a bhí i gceist le cuid mhór den fhorbairt seo ná foirgnimh reiligiúnacha agus institiúideacha a thógáil go luath sna 1950idí, m.sh. Sliabh La Salle, Scoileanna Náisiúnta De La Salle, Scoil Naomh Raphael, Scoil Náisiúnta Naomh Gaibriel agus Scoil Náisiúnta Naomh Micheál, Eaglais Mhuire Deastógála, agus coimpléasc Ospidéal Ghort na Silíní. Bhí baint acu seo le fás na mbruachbhailte agus le forbairt eastát tithíochta ó lár an 20ú haois ar aghaidh. Maireann gnéithe troscáin sráide suntasacha ar feadh na Scéime Molta lena n - áirítear boscaí poist agus Dealbh den Mhaighdean Mhuire ag acomhal Bhóthar na Coille Móire.

Ba shráidbhaile bheag í Inse Chór ar dtús ar An gCamóg agus bhí sé ina áit uisce do chaoirigh sular tugadh iad chun an mhargaidh, mar sin, an t - ainm, *Inse Coire* nó Oileán Caorach. Bhí cáil na muilleoireachta ar an gceantar freisin sa 16ú haois. Bhí spá suite freisin ar Bhóthar an Spá in aice leis an áit a raibh an tsean-iosta tram. Tá tithe

suntasacha sa cheantar lena n - áirítear Teach Inse Chór a taifeadadh sa Suirbhé Sibhialta 1654 go 1656 a luann fothrach tí bríce in Inse Chór. Cuireadh teach ina dhiaidh sin in ionad an struchtúir seo agus sa 19^ú haois bhí sé suite i ndiméin mhór. Leagadh ó shin é agus tógadh ar an diméin. I measc na ndúichí beaga eile a ainmníodh, bhí Lóiste Inse Chór, Teach Chnocán Vernon, agus Na Seacht nDair ar Bhóthar an tSáirséalaigh. Leathnaigh an ceantar go mór tar éis bhunú Dhún Richmond agus Mhór - Iarnród an Deiscirt agus an Iarthair níos déanaí sa 19^ú haois. Áirítear an t - Iarnród agus na droichid a ghabhann leis ar Sháirséalaigh leis an oidhreacht thionsclaíoch. D'fhorbair an sráidbhaile go mór sa 19^ú haois mar bhruachbhaile a raibh baint mhór aige leis an Iarnród agus ina dhiaidh sin mar chríochfort trambhealaigh. Tá léibhinn iostán na n - oibrithe ann fós mar fhianaise air sin. Mar an gcéanna, is iar - Iosta Trambhealaigh é Cóiste Oibreacha Omnibus ar Bhóthar na Spá. Tá an sráidbhaile féin déanta de shiopaí ardáin, bainc agus tithe poiblí ón 19^ú haois den chuid is mó. I measc na bhfoirgneamh suntasach poiblí, tá Club Oibrithe Inse Chór, Eaglais Naomh Mícheál, Scoil Náisiúnta Inse Chór agus Coláiste Breisoideachais Inse Chór, agus Leabharlann Art Deco Inchicore.

Is de bhunadh na Meánaoise í Cill Mhaighneann agus tá sí ainmnithe as an mhainistir *Cill Maighneann* sa seachtú haois. Bhí Cill Mhaighneann mar chuid de lonnaíocht bheag a bhí forbartha timpeall na muilte a bhí ar an taobh ó thuaidh tráth, feadh bhruach na Camóige. I measc na bhfoirgneamh agus na ngnéithe a luadh ar an mbealach agus a bhfuil spéis thionsclaíoch nó eolaíoch ag baint leo, tá Droichead Chill Mhaighneann agus Acadamh na hEolaíochta Saotharlainne Míochaine ag 31A Seanbhóthar Chill Mhaighneann. Aithníodh léibhinn de thithe agus teachíní ón 18^ú haois, ón 19^ú haois agus ón 20^ú haois ar Bhóthar Ghort an tSrutháin agus ar Chnocán an Bhrúnaigh.

Tá Sráid Naomh Séamas suite i sean - Halla na Saoirse i mBaile Átha Cliath. Go stairiúil, tá Sráid Shéamais mar chuid den phríomhbhealach isteach go Baile Átha Cliath ar an taobh thiar den bhaile múrtha. Leanann an bealach bóthar luath meánaoiseach, ar a dtugtar Slighe Mhór, a shín ó Chathair Bhaile Átha Cliath chomh fada le Gaillimh. Forbraíodh an lonnaíocht mheánaoiseach agus iar - mheánaoiseach laistigh den bhruachbhaile iartharach seo den chéad uair sa 13^ú haois. Tagann an t - ainm Sráid Shéamais ó Gheata Shéamais a bhí ar cheann de na cosaintí seachtracha de bhallaí Chathair Bhaile Átha Cliath agus a bhí ar marthain in 1555 ach a baineadh san 18^ú haois. Sa lá atá inniu ann, tá an t - ainm Geata Shéamas bainteach le Grúdlann Guinness a bhunaigh Arthur Guinness ar an tsráid in 1759. Tá foirgnimh i dteach na mbocht in Ospidéal Naomh Séamas atá suite ag an gceann thiar agus a d'fheidhmigh mar ospidéal fála ó 1729. Is foirgnimh ospidéil ón 18^ú, 19^ú agus 20^ú haois atá sna foirgnimh a mhaireann sa choimpléasc. In 1722, chríochnaigh Bardas Bhaile Átha Cliath Abhantrach na Cathrach chun uisce a sholáthar don Chathair. Bhí sé suite ó dheas de Shráid Shéamais. Soláthraíodh ar dtús é ag Uiscechúrsa na Cathrach ón tríú haois déag, a cuireadh ar fáil ag An bPoitéal ina dhiaidh sin. Cuireadh uisce ar fáil ina dhiaidh sin do churach ón gCanáil Mhór tar éis a thógála sna 1770idí. Dúnadh an Abhantrach sa bhliain 1869.

Bhí Cuan na Canálach Móire suite ó dheas ó Shráid Echlin. Tá teach braiche, a tógadh i c. 1850 don Ghrúdlann Guinness, ar shuíomh an chuain. Tógadh an cuan in 1785, mar chríochfort Bhaile Átha Cliath den Chanáil Mhór a raibh trí bhantrach inti. Faoin mbliain 1830 bhí siopaí éagsúla agus foirgnimh eile tógtha sa chuan agus timpeall air. Tá foirm chuartha an tí braiche caomhnaithe ar imlíne Chuan na Móna. Is éacht mór innealtóireachta é tógáil na Canálach Móire a raibh tionchar suntasach aige ar thionsclaíocht agus ar fhorbairt tráchtála. Faoi 1830 bhí nasc déanta idir tionscail an cheantair agus iarthar na hÉireann trí Abhainn na Sionainne. Thacaigh Bardas Bhaile Átha Cliath go hiomlán le tógáil an Chuain, le tógáil na dtailte riachtanacha a mhaoiniú, d'fhonn soláthar uisce a áirithiú dá thaiscumar Abhantraí na Cathrach a chuaigh chun tairbhe do thionscail shuntasacha mar an Ghrúdlann Guinness in aice láimhe. Lean an Cuan á fhreastal ar thrácht tráchtála isteach sna 1960í.

Tá go leor tithe sraithe ó 18^ú agus 19^ú haois i Sráid Shéamais, agus tiontaíodh go leor acu go siopaí nó árasáin. Is iad siúd a bhfuil baint acu le Grúdlann Guinness atá i gceannas ar an tsráid, áfach, atá suite ar an dá thaobh den tsráid agus nasctha le tollán a ritheann faoin tsráid. Mar gheall ar a dhoimhneacht, ní bheidh tionchar díreach ag an Scéim Mholta ar an tollán. Tá Eaglais Naomh Séamas ar cheann de na struchtúir eile is suntasaí ar an tsráid. I measc na dtoscán sráide starrach ar Shráid Shéamais, tá an Scairdeán oibilisce a tógadh i 1790, poist lampa de chineál Ráth Maonais agus colbhaí eibhir agus pábháil. In aice leis an séipéal tá Foirgnimh Echlin, an chéad bhloc árasán saintógtha a tógadh i mBaile Átha Cliath. I measc na ngnéithe suntasacha ón 20^ú haois, tá Teach Mary Aikenhead, scéim árasán c.1940d'Údarás Áitiúil a dhear Herbert Simms.

Ó Shráid Shéamais leanann an Scéim Mholta ar aghaidh go dtí Sráid Thomáis, a bhfuil cuid mhór de laistigh de Limistéar Caomhnaithe Purláin Ailtireachta Shráid Thomáis. Tá go leor foirgneamh i Sráid Thomáis ó na

haoiseanna a leanas, an 17ú, luath 18ú, an 18ú agus an 19ú haois. Ina measc, tá Eaglais Naomh Caitríona - Eaglais na hÉireann. Tá tábhacht náisiúnta ag baint leis, go páirteach mar gheall ar an mbaint a bhí aige le Robert Emmet, ceannaire Éirí Amach 1803 a cuireadh chun báis taobh amuigh den eaglais. Tá dhá chuimhneachán dó laistigh de chúirtealáiste na heaglaise.

Tá baint ag Sráid Thomáis freisin le grúdaireacht agus le driogadh mar a léirigh na seanláithreáin drioglainne ag Túr Naomh Pádraig, agus ag Coláiste Náisiúnta na hEalaíne, arbh í an Drioglan Powers tráth. Áirítear ar thoscán sráide poist lampa de chineál Ráth Maonais agus colbhaí eibhir agus pábháil. Críochnaíonn Sráid Thomáis i Margadh an Arbhair a luíonn laistigh den ACA Sráid Thomáis freisin. Bhí Margadh an Arbhair ar cheann de na hionaid trádála nó na margai is tábhachtaí sa bhaile meánaoiseach. Le leathnú Shráid an Droichid agus an tSráid Ard, leagadh go leor tithe ón 18ú agus 19ú haois ar shráid an Droichid, ar an tSráid Ard agus Margadh Arbhair. Tá foirgnimh agus struchtúir an - suntasacha ann i gcónaí, áfach, agus áirítear orthu cuid leanúnach de bhallaí meánaoiseacha na cathrach ar Séadchomhartha Náisiúnta iad mar aon le roinnt foirgneamh tráchtála. Áirítear ar thoscán sráide poist lampa de chaighdeán Albanach iad a cuireadh in airde c.1905 do scéim soilsithe leictirí Thigh Choilm.

Ba é Sráid an Droichid Uachtarach, cosúil le Sráid an Droichid Íochtarach, 'sráid an droichid mhóir', ba é Droichead an Athar Maitiú an droichead a bhí i gceist agus cuireadh Droichead Ostmans 'in áit an droichid ba luaithe thar an Life.

Ba é an tSráid Ard an príomhbhealach i mBaile Átha Cliath meánaoiseach. San 16ú agus 17ú haois, sheas cros Ard ag acomhal Rae Skinner. Leathnaíodh an bóthar san 20ú haois ach tá líon mór foirgneamh ann fós, lena n-áirítear Eaglais Chaitliceach Naomh Audeon i lár an 19ú haois, c.1190 Eaglais Naomh Audeon na hÉireann (Séadchomhartha Náisiúnta), Halla an Táilliúraigh a tógadh c.1705, Halla an tSionad a tógadh c.1875 agus Ardeaglais Chríost a tógadh sa bhliain 1172 agus a atógadh den chuid is mó sa 19ú haois.

Áireofar ar na príomhthionchair fhéideartha ar oidhreacht ailtireachta le linn na Céime Tógála:

- Tionchair dhíreacha ar theorainneacha (ballaí, ráillí srl.) agus geataí iontrála struchtúir chosanta agus gnéithe oidhreachta ailtireachta eile ina bhfuil gá le leathnú bóithre;
- Tionchair dhíreacha ar thoscán sráide (i.e. poist lampa, boscaí poist, dealbha srl.) mar gheall ar thalamh a fháil, oibreacha tógála ar chosáin, athruithe ar leagan amach na gcosán agus oibreacha tírdhreachaithe;
- Tionchair indíreacha mar thoradh ar an bhféidearthacht go ndéanfaí damáiste do struchtúir íogaire i gceantair ina dtagann na hoibreacha tógála don Scéim Mholta i ndlíth-thadhall leis na struchtúir seo;
- Tionchair indíreacha mar thoradh ar an bhféidearthacht go ndéanfaí damáiste do struchtúir chosanta mar gheall ar chreathadh méadaithe ó fheithiclí tógála; agus
- Tionchair amhairc ar shuíomh struchtúir atá faoi chosaint nó foirgneamh nó struchtúir a bhfuil leas oidhreachta ailtireachta ag baint leo, sráid - dreacha stairiúla agus radhairc a mbeidh tionchar sealadach acu ar a suíomhanna i rith na Céime Tógála.

I measc na mbeart atá beartaithe chun tionchair dhiúltacha ar oidhreacht ailtireachta a sheachaint nó a laghdú le linn na Céime Tógála tá:

- Taifeadadh, cosaint, aistriú, stóráil agus athshuíomh cuí ar theorainneacha agus troscán sráide;
- Crainn a choinneáil nó a athsholáthar feadh na Scéime Molta.
- Breithniú cúramach ar dhídean ag stadanna bus chun tionchar a sheachaint ar shuíomhanna gnéithe oidhreachta ailtireachta tábhachtacha, nuair is féidir.

Is iad na príomhthionchair fhéideartha ar oidhreacht ailtireachta le linn na Céime Oibriúcháin:

- Tionchair a bhaineann le hathruithe amhairc ar acmhainní oidhreachta ailtireachta (lena n-áirítear ó na láithreacha beartaithe scáthlín bus), chomh maith le tionchair ar shocrú na n-acmhainní seo mar gheall ar athruithe tráchtála. De ghnáth beidh tionchar dearfach ag pábháil nua, plandáil crann nua agus tírdhrechtú ar an timpeallacht stairiúil agus ar charachtar na sráideanna feadh na Scéime Molta; agus
- Tionchair i gcás ina n-éilíonn an Scéim Molta athruithe fisiciúla ar ghnéithe oidhreachta nó athshuíomh gnéithe oidhreachta.

Le cur i bhfeidhm na mbeart maolaithe atá beartaithe, táthar ag súil nach mbeidh aon tionchar diúltach iarmharach ar an oidhreacht ailtireachta.

8.12 Tírdhreach (Bailedhreach) & Amharc

Áiríodh sa tírdhreach (bailedhreach) agus measúnú amhairc athbhreithniú deisce ar an bhfaisnéis a bhí ar fáil lena n-áirítear aerfótagrafaíocht agus mapáil na Scéime Molta. Rinneadh siúlóidí bealaigh chun torthaí deisce a fhíorú agus áiríodh leis seo suirbhéanna allamuigh ar réimsí ar leith agus ullmhú fótamontáis.

Is eastáit chónaithe thraidisiúnta dhá urlár den chuid is mó atá sa bhailedhreach ar feadh na coda den scéim a chuimsíonn Gleann na Life go Bóthar Le Fanu. Tá mionspásanna oscailte le crainn sráide óga ar gach taobh den tsráid úsáide measctha bunaithe. Tá páirc mhór mhiondíola ag Gleann na Life agus roinnt tailte móra tionsclaíocha / institiúideacha siar ó Bhaile Formaid. I measc na limistéar taitneamhachta, tá an Cold Cut Club, an tEastát Cónaithe Phámar, i limistéir chúnga feadh Bhóthar Bhaile Formaid, ag eastát Bhaile Adac agus Ionad Cathrach Pobail Bhaile Formaid.

Ó Bhóthar Le Fanu go Bóthar an tSáirséalaigh, tá an tírdhreach bailte suite go príomha i mbuachbhailte cónaithe lasmuigh den chathair. Tá sé dírithe ar mhórchonair bhóithre fo-uirbeacha, agus tá áiseanna oideachais ann ar a bhfuil crann ar gach taobh (m.sh. Coláiste na Coille Móire, Coláiste Breisoideachais Bhaile Formaid, SN Naomh Mícheál, SN Naomh Gaibriel, Ionad Acmhainní Teaghlaigh Bhaile Formaid, Scoil De La Salle, Sliabh La Salle). I measc na limistéar taitneamhachta, tá Coláiste Breisoideachais Bhaile Formaid, Timpeallán Bhóthar Bhaile Formaid/Bhóthar na Coille Móire, agus Páirc Markievicz ach go háirithe.

Ó Bhóthar an tSáirséalaigh go Lár na Cathrach tá an tírdhreach bailte déanta suas de bhruachbhailte inmheánacha na cathrach a aistríonn isteach go croílár stairiúil lár na cathrach. I measc na bpríomhghnéithe tá ailínithe sráid - dreacha stairiúla agus eastát cónaithe stairiúil tarraingteach Cnocán an Bhrúnaigh. Tá sráideanna ar a bhfuil crainn aibí ar gach taobh ag Corrán Grattan/Páirc Chorrán Grattan. Tá roinnt limistéar caomhnaithe agus taitneamhachta ar thailte CLG Gael na Life, Páirc Chorráin Grattan/, Cónair na Camóige agus Páirc Naomh Audoen, chomh maith le spás mór oscailte ar Pháirc an Móinéar Fada.

Áireofar ar na príomhthionchar féideartha tírdhreacha (bailedhreach) agus amhairc le linn na Céime Tógála:

- Slógadh agus bunú láithreán, fálú agus clársceidealú Comhdhúl Foirgníochta agus limistéar oibreacha, lena n-áirítear laistigh de limistéir phríobháideacha/ gairdíní;
- Scartáil láithreán, lena n-áirítear teorainneacha, colbhaí, ciumhaiseanna, dromchlaí, limistéir thírdhreacha, crainn agus planduithe a bhaint - lena n-áirítear fála teorann, ballaí agus planduithe laistigh de limistéir phríobháideacha / gairdíní;
- Gníomhaíocht láithreáin agus suaithreadh amhairc ó oibreacha tógála ginearálta agus oibriú innealra tógála laistigh den láithreán agus ag an gComhdhúile Tógála;
- Oibreacha tógála lena mbaineann atreorú seirbhísí agus fónais faoi thalamh / os cionn talún, seirbhísí agus fónais nua a sholáthar, gnéithe draenála agus naisc, srl.;
- Gníomhaíocht láithreáin agus oibreacha tógála a bhfuil baint acu le carrbhealaí nua, kerbings, cosáin agus rotharbhealaí, stadanna bus agus comharthaíocht, teorainneacha a athbhunú / teorainneacha nua a sholáthar agus oibreacha athshuímh tírdhreacha / soláthar tírdhreacha nua, srl.; agus
- Limistéir oibre agus an Comhdhúil Tógála a dhíchoimisiúnú.

Éileoidh tógáil na Scéime Bearthaithe éadail talún (sealadach agus / nó buan) ó roinnt réadmhaoine cónaithe. Tógfar fálú / clárlach sealadach agus coimeádfar rochtain ar mhaoin do na húinéirí / áititheoirí don úinéir talún a mhéid is indéanta. Éileoidh na hoibreacha ballaí teorann, ráillí, geataí bealaí isteach ar thaobh an bhóthair a bhaint agus a athshuíomh, mar aon le ceantair ina bhfuil plandáil gairdín, bealaí isteach gairdíní agus gnéithe gairdín atá ann cheana.

Cuirfear bearta iomchuí i bhfeidhm chun tírdhreach diúltach (tírdhreach) agus tionchair amhairc le linn na Céime Tógála a sheachaint nó a laghdú, lena n-áirítear a chinntiú go gcosnófar crainn agus fásra atá le coinneáil laistigh den limistéar oibreacha agus tadhlach leis. Leanfaidh na hoibreacha a theastaíonn laistigh de limistéar cosanta fréimhe (RPA) na gcrann le coinneáil modheolaíocht foraoiseachta atá sainiúil don tionscadal le haghaidh oibreacha den sórt sin.

Cé go bhfuil an maolú don Chéim Tógála dírithe ar aon ghnéithe tírdhreacha atá le coinneáil a chosaint agus an oiread agus is féidir de scagthástáil amhairc a sholáthar ó oibreacha tógála, ní bheidh sé indéanta nó praiticiúil maolú a dhéanamh ar thionchair ar thírdhreach (bailidhreach) agus ar shaintréithe amhairc a thig dá bharr ó chrainn aibí a bhaint chun an tógáil a éascú.

Le cur i bhfeidhm na mbeart maolaithe atá beartaithe, táthar ag súil go mbeidh tionchair an - Suntasacha, Dhiúltacha, Ghearrthéarmacha ag Céim na Tógála ar an bhailidhreach ó Bhóthar Le Fanu go Bóthar an tSáirséalaigh, agus tionchair Shuntasacha, Dhiúltacha, Ghearrthéarmacha ar an mbailidhreach ó Ghleann na Life go Bóthar Le Fanu agus Bóthar an tSáirséalaigh go Lár na Cathrach.

Beidh tionchair Shuntasacha / an - Suntasacha, Dhiúltacha, Ghearrthéarmacha ar mhaoín chónaithe i bhfáil shealadach. Beidh tionchair an - Suntasach, Dhiúltacha, Ghearrthéarmacha ar réadmhaoín neamhchónaithe san áireamh i bhfáil shealadach, in ainmníochtaí taitneamhachta agus i gcrainn agus i bhfásra. Beidh tionchair Shuntasacha, Dhiúltacha, Ghearrthéarmacha ar réadmhaoín atá ag breathnú amach ar an scéim ach nach bhfuil san áireamh i bhfáil shealadach ná le teagmháil dhíreach íosta, agus beidh tionchar Measartha /Suntasach, Diúltach, Gearrthéarmach acu ar Limistéir Chaomhantais, Limistéir Caomhantais Cónaithe agus Struchtúir atá Cosanta. Beidh tionchar Measartha, Diúltach, Gearrthéarmach ar Limistéir Caomhantais Ailtireachta.

Áireofar ar na príomhthionchair fhéideartha tírdhreacha (bailidhreach) agus amhairc le linn na Céime Oibriúcháin:

- Athruithe ar chonair an bhóthair / na sráide atá ann;
- Athruithe ar ghluaiseachtaí tráchta, coisithe agus rothair;
- Modhnú ar cheantair réadmhaoine / gairdíní / teorainneacha príobháideacha; agus
- Coigeartuithe ar réimsí / teorainneacha eile.

Beidh socrú buan - choigeartaithe agus limistéar laghdaithe mar thoradh ar chaillteanas buan na limistéar réadmhaoine / gairdín. I measc na mbeart a mholtar chun tírdhreach diúltach (tírdhreach bailte) agus tionchair amhairc a sheachaint nó a laghdú i rith na Céime Oibriúcháin beidh:

- Sa chás go bhfuil crainn, fála agus / nó plandaí atá ann cheana le baint ó thalamh sealadach, cuirfear limistéir nua phlandaithe agus pábháil ar fáil in ionad na gceann a mbaintear;
- Déanfaidh an Scéim Mholta soláthar do chrainn sráide nua a chur, chun baint na gcrann a mhaolú agus chun feabhas foriomlán a chur ar an timpeallacht sráid - dreach;
- Déanfar gach teorainn réadmhaoine lena mbaineann a athbhunú ina riocht bunaidh.

Le cur i bhfeidhm na mbeart maolaithe beartaithe, táthar ag súil go mbeidh éifeachtaí Dearfacha Measartha ar na limistéir bhailidhreacha ó Ghleann na Life go Bóthar an tSáirséalaigh i rith na hoibríochta.

Beidh tionchar Diúltach Measartha ar mhaoín chónaithe agus neamhchónaithe atá á bhfáil go buan. Beidh éifeacht Measartha ach Neodrach ar chrainn agus ar fhásra.

8.13 Dramhaíl & Acmhainní

Áiríodh sa mheasúnú dramhaíola agus acmhainní seo na cineálacha dramhaíola a d'fhéadfadh an Scéim Bearthaithe a ghiniúint a aithint, chomh maith leis an bhféidearthacht ábhair a athúsáid. Áiríodh sa mheasúnú athbhreithniú bunaithe ar dheasc ar bheartas agus reachtaíocht ábhartha, agus sonraí ar ghiniúint dramhaíola agus bainistíocht dramhaíola agus acmhainní.

Cuireadh prionsabail bainistíochta dramhaíola agus acmhainní inbhuanaithe san áireamh i ndearadh na Scéime Molta agus cuirfear na prionsabail seo i bhfeidhm freisin de réir an tSamhail Geilleagair Ciorclaigh (féach Íomhá 8.2) ar fud na gCéimeanna Tógála agus Oibriúcháin. Cinnteoidh sé seo go ndéanfar giniúint dramhaíola a íoslaghdú.



Íomhá8.2: An tSamhail Geilleagair Ciorclach (Foinse: Geilleagar Ciorclach san Eoraip: An bonn eolais a fhorbairt (an Gníomhaireacht Eorpach Comhshaoil (EEA) 2016)

In Éirinn, taifeadann na sonraí foilsithe is déanaí atá ar fáil gur gineadh 8.8 milliún tonna de dhramhaíl tógála agus scartála in 2019. B'ionann sin agus méadú 2.6 milliún tonna ó 2018. As an dramhaíl seo, bhí ithir agus clocha comhdhéanta de 7.5 milliún tonna agus is iad sin 85% den sruth dramhaíola tógála agus scartála reatha.

In Éirinn, tá dramhaíl chathrach (i.e., gnáthchineálacha dramhaíola tí) comhdhéanta de dhramhaíl tí chomh maith le dramhaíl tráchtála agus dramhaíl eile atá, mar gheall ar a cineál, cosúil le dramhaíl tí. De réir na Gníomhaireachta um Chaomhnú Comhshaoil, ghin Éire 3.1 milliún tonna de dhramhaíl chathrach agus athchúrsáil 37% den dramhaíl seo in 2019.

Áireofar ar na príomhghnéithe tógála ar dóigh dóibh tionchair fhéideartha ar dhramhaíl agus ar acmhainní:

- Tógáil agus atógáil rotharbhealaí, cosáin, leathnú bóithre agus feabhsúcháin ar an bhfearann poiblí;
- Crainn, colbhaí coincréite, ballaí, fála agus geataí a bhaint;
- Ballaí coinneála a bhaint;
- Troscán sráide a bhaint, lena n - áirítear soilse tráchta agus stadanna bus, agus oibreacha tírdhreachaithe;
- Ballaí teorann, fála agus geataí de réir mar is gá;
- Mion-atreorú fóntais agus / nó cosaintí de réir mar is gá; agus
- Tochailt cosán agus carrbhealaí.

Cuirfead raon beart maolaithe i bhfeidhm chun tionchair dhiúltacha ar dhramhaíl agus ar acmhainní a sheachaint nó a laghdú le linn na Céime Tógála, lena n-áirítear diúscairt dramhaíola a íoslaghdú, a mhéid is indéanta le réasún. Lorgófar deiseanna chun ábhair, seachtháirgí agus dramhaíl a athúsáid i rith Chéim Tógála na Scéime Molta. Déanfar é seo a bhainistiú tríd an gCéim Tógála trí Phlean Bainistíochta Acmhainní agus Dramhaíola Tógála agus Scartála a chur i bhfeidhm.

Ginfear thart ar 2,230 tonna de dhramhaíl scartála mar thoradh ar an Scéim Mholta, arb ionann é agus 0.02% de bhonnlíne bainistithe dramhaíola C&D i Réigiún Dramhaíola an Oirthir agus Lár na Tíre. Is tionchar Diúltach, Gan Suntas, agus Gearrthéarmach atá tuartha den Dramhaíl Scartála i rith na Céime Tógála. Is ionann an réamhaisnéis iomlán d'ábhar tochailte barrachais ón Scéim Mholta agus 101,000 tona. Is ionann é agus 0.95% de bhonnlíne 1bainistíochta dramhaíola C&D do Réigiún Dramhaíola an Oirthir agus Lár na Tíre. Tá an fhéidearthacht ann comhiomlán athúsáidte a ionchorprú sa Scéim Bearthaithe, agus déanfar é seo nuair is indéanta. Ina theannta sin, nuair is indéanta, athúsáidfear an t-ábhar atá fágtha. Tá tionchar tuartha na dramhaíola tochailte le linn na Céime Tógála Díobhálach, Beag agus Gearrthéarmach.

Is iad na príomhthionchair fhéideartha ar dhramhaíl agus ar acmhainní le linn na Céime Oibríocháin ná dramhaíl a ghintear ó ghníomhaíochtaí cothabhála bóithre tar éis an Chéim Tógála a bheith críochnaithe. Tabharfar faoi oibríochtaí cothabhála faoi dhlínse an Údaráis Áitiúil agus de réir a bpleananna bainistíochta dramhaíola. Ní mheastar go bhfuil aon bhearta maolaithe nó monatóireachta breise riachtanach. Laghdóidh an chainníocht biotúman ina bhfuil ábhar a ghintear, i rithna Céime Oibríochta, thar shaolré glactha na Scéime Molta (a mheastar a bheith 60 bliain), ar thart ar 11,500 tonna. Beidh an tionchar a thuarar a bheidh ag dramhaíl tógála agus scartála oibríocháin Dearfach, Gan Suntas agus Fadtéarmach.

Le cur i bhfeidhm na mbeart maolaithe beartaithe, táthar ag súil nach mbeidh aon iarmhairtí suntasacha iarmharacha ar dhramhaíl agus ar acmhainní.

8.14 Sócmhainní Ábhair

Breithníodh an measúnú sócmhainní ábhartha i dtéarmaí:

- Fóntais mhóra (faoi thalamh agus os cionn talún) amhail gás, píblínte uisce (píblínte uisce óil agus séaraigh) agus líonraí uisce stoirme, línte tarchuir leictreachais agus línte teileachumarsáide;
- Bonneagar iompair de dhéantús an duine mar bhóithre, iarnród agus canálacha; agus
- Amhábhair is gá a allmhairiú don Scéim Mholta.

Áiríodh sa mheasúnú seo athbhreithniú deasc-bhunaithe ar na sócmhainní ábhartha seo. Iarradh faisnéis áirgiúlachta ó eagraíochtaí agus soláthraithe seirbhíse ábhartha.

I measc na sócmhainní ábhartha atá ann cheana ar shuíomh na Scéime Molta, tá:

- Línte leictreachais an Bord Soláthair Leictreachais (voltas ard, meánach agus ísealvoltais) agus bonneagar gaolmhar;
- Príomhlíonra gáis Líonraí Gáis Éireann (brú ard, meánach agus íseal) agus bonneagar gaolmhar;
- Príomhphíopaí uisce óil Uisce Éireann agus an bonneagar gaolmhar;

- Línte séarachais Uisce Éireann (séaraigh bhréan agus chomhcheangailte) agus an bonneagar gaolmhar;
- Líonra draenála uisce dromchla údaráis áitiúil agus an bonneagar gaolmhar;
- Línte teileachumarsáide Eir, Enet agus Virgin Media agus an bonneagar gaolmhar;
- Duchtra comharthaí tráchta Údaráis Áitiúil;
- Mótarbhealach an M50;
- Línte iarnróid (an líneáil a fhreastalaíonn ar gach bealach siar ó Stáisiún Heuston agus ó Líne Chomaitéireachta an Iar - Dheiscirt); agus
- An Líne Dhearg Luas.

Laistigh de láithreán na Scéime Molta, ní dhéantar ábhar a allmhairiú ach amháin mar chuid de ghníomhaíochtaí cothabhála rialta a dhéantar ar na bóithre, na lánaí rothaíochta, na cosáin, na fónais agus na ciumhaiseanna atá ann cheana féin.

Áireofar ar na príomhghnéithe tógála ar dóigh dóibh tionchair fhéideartha ar shócmhainní ábhartha:

- Éileoidh Comhdhúile Tógála leictreachas chun áiseanna oifige agus leasa sealadacha a chumhachtú agus le haghaidh soilsiú sealadach a chaithefear a sholáthar trí nasc leis an ngréasán eangaí nó le gineadóir;
- Éileoidh Comhdhúile Tógála soláthar uisce le haghaidh áiseanna leasa agus spraeáil chun deannach a chosc;
- Beidh rochtain teileachumarsáide ag teastáil ó Chomhdhúile Tógála;
- Atreorú línte leictreachais i gceantair áit a mbeidh comhéadain le hoibreacha na Scéime Molta;
- Atreorú príomhlíonra uisce faoi thalamh áit a mbeidh comhéadain le hoibreacha na Scéime Molta;
- Uasghrádú a dhéanamh ar na hoibreacha a theastaíonn don líonra draenála uisce dromchla chun freastal ar leagan amach nua bóithre agus ar ardú cruá;
- Oibreacha atreoraithe an bhonneagair gháis áit a mbeidh comhéadain ann le hoibreacha na Scéime Molta;
- Atreorú an bhonneagair teileachumarsáide áit a mbeidh comhéadain le hoibreacha na Scéime Molta;
- Allmhairiú ábhar tógála lena n-áirítear coincreít, miotail, stroighin, ábhair dhromchla bóthair agus ábhair tírdhreachaithe. Is ionann méid na n-ábhar a theastóidh don Scéim Molta agus níos lú ná 1% de na cainníochtaí Éireannacha a mhonaraítear in aghaidh na bliana.

Dearadh an Scéim Mholta chun an tionchar ar bhonneagar fónais a íoslaghdú. Áirítear leis sin idirghníomhaíochtaí le mórbhonneagar fónais a sheachaint, nuair is féidir. I gcás ina bhfuil comhéadain ann le bonneagar fónais atá ann cheana, déanfar iad sin a chosaint nó a atreorú de réir mar is gá chun cur isteach fadtéarmach ar sheirbhísí a chosc. Tugadh cuntas ar atreorú agus athruithe ar shuíomh nó leagan amach aon bhonneagair fónais i ndearadh foriomlán na Scéime Molta.

Déanfar gach réamhchúram is féidir chun aon chur isteach neamhphleanáilte ar aon bhonneagar nó seirbhísí i rith na Céime Tógála a sheachaint. Bainfear é seo amach trí imscrúdú iomchuí críochnúil chun suíomh beacht an bhonneagair fónais go léir laistigh de na limistéir oibre a aithint sula dtosaítear ar an tógáil. Sula gcuirfear tús le hoibreacha tochairte, déanfar suirbhéanna dearbhaithe áitiúla chun torthaí na measúnuithe réamhthógála a rinneadh agus a tuairiscíodh sa EIAR a fhíorú.

Rinneadh comhairliúchán leis na cuideachtaí móra fónais, agus leanfaidh an conraitheoir ceaptha ag dul i gcomhairle leis na cuideachtaí seo, i gcomhar leis an gCliaint agus aon atreorú á dheardh. Sa chás go dteastaíonn atreorú agus nuair nach féidir cur isteach ar na réadmhaoine máguaird a sheachaint, déanfar é seo a phleanáil agus tabharfar fógra roimh ré do na húnéirí réadmhaoine a mbeidh tionchar orthu.

Dearadh an Scéim Mholta freisin chun an méid oibreacha tógála móra a theastaíonn a íoslaghdú. Agus ábhair don Scéim Mholta á bhfoinse, breithneoidh an conraitheoir ceaptha inbhuanaitheacht na n-ábhar go cúramach. I measc na ngnéithe a bhreithneofar beidh an fhoinse, an tsonraíocht ábhair, na costais táirgthe agus iompair, agus infhaighteacht an ábhair. Déanfar ábhair thógála a bhainistiú ar an láthair go cuí chun ró-ordú agus dramhaíl a chosc.

Le cur i bhfeidhm na mbeart maolaithe beartaithe ní bheidh aon iarmhairtí iarmharacha suntasacha ar shócmhainní ábhartha mar thoradh ar thógáil na Scéime Molta.

Áireofar ar na príomhghnéithe oibríochta ar dóigh go mbeidh tionchair ionchasacha acu ar shócmhainní ábhartha:

- An riachtanas maidir le naisc leictreachais le haghaidh soilsiú nua, faisnéis faoi stadanna bus agus comharthaíocht aomhal; agus
- An riachtanas maidir le naisc teileachumarsáide ag stadanna bus ina bhfuil faisnéis fhíor-ama do phaisinéirí, chun ligean do na busanna agus don fhaisnéis fíor-ama sioncronú lena chéile.

Ní bheidh aon tionchair shuntasacha ag an gCéim Oibriúcháin ar bhonneagar fóntais. Mar gheall ar na bearta atá san áireamh i ndearadh na Scéime Molta agus toisc nach bhfuil ach tionchair íosta tuartha le linn na Céime Oibriúcháin, ní theastaíonn aon bhearta maolaithe ar leith.

8.15 Riosca Mórthimpistí agus / nó Tubaistí

Bhreithnigh an measúnú seo na héifeachtaí díobhálacha suntasacha féideartha a d'fhéadfadh a bheith ag an Scéim Mholta ar an gcomhshaol, mar thoradh ar a leochaileacht i leith priacal timpistí móra agus / nó tubaistí le linn na Céime Tógála agus na Céime Oibriúcháin.

An measúnú riosca:

- Timpistí móra agus / nó tubaistí aitheanta (i.e., teagmhais neamhpleanáilte) a bhféadfadh an Scéim Mholta a bheith i mbaol dóibh; agus
- Measadh na tionchair agus an iarmhairt dhóchúil a bheadh ag eachtraí den sórt sin maidir leis na gabhdóirí comhshaoil, sóisialta agus eacnamaíocha a bhféadfadh tionchar a bheith orthu.

Forbraíodh clár de gach riosca féideartha agus na tionchair fhéideartha a ghabhann leis le haghaidh Céimeanna Tógála agus Oibriúcháin na Scéime Molta. Ghlac an clár seo leis an gcás is measa, sula gcuirfí aon bhearta maolaithe nó pleananna éigeandála i bhfeidhm chun dóchúlacht agus tionchar féideartha aon mhórtionóiscí agus / nó tubaistí a laghdú.

Déantar rioscaí a rátáil tríd an rátáil dóchúlachta a iolrú (an dóchúlacht go dtarlóidh riosca atá an-neamhdhóchúil go dtí an-dóchúil) leis an rátáil iarmharta (leibhéal na n-iarmhairtí má tharla mórtionóisc agus / nó tubaiste, a bhí idir bheag agus thubaisteach). Tugann sé seo scór riosca íseal, meánach nó ard. Ní chomhlíonann scóir riosca íseal an sainmhíniú ar mhórtionóisc agus / nó tubaiste agus mheasfaí go mbeadh scóir ardriosca agus do-ghlactha d'fhorbairt na Scéime Molta agus bheadh gá iad a dheardh amach. Theastóidh leibhéal maolaithe le scóir riosca meánach a laghdódh an leibhéal tionchair.

Maidir le Céim na Tógála, bhí roinnt rioscaí ann a measadh a bheith íseal agus nár breithníodh tuilleadh. Níor sainaithníodh aon rioscaí arda, agus aithníodh na rioscaí meánleibhéil seo a leanas don Chéim Tógála:

- Riosca pléascadh gáis mar gheall ar phríomhlíonra gáis faoi thalamh a bhualadh le linn oibreacha tochailte;
- Riosca truaillithe a tharlaíonn do chúrsa uisce nó screamhuisce, go háirithe bainteach le scaoileadh dríodair mhín le linn oibreacha tógála; agus
- Riosca scaipeadh speiceas ionrach neamhdhúchasach i rith oibreacha tógála, go háirithe le linn imréiteach láithreáin.

Forbraíodh dearadh na Scéime Molta de réir an chleachtais agus na gcaighdeán idirnáisiúnta is fearr agus comhlíonann sé na caighdeáin dearaidh ábhartha lena n-áirítear bearta chun an dóchúlacht go dtarlóidh imeachtaí riosca a laghdú.

Cuirfear bearta maolaithe iomchuí i bhfeidhm i rith na Céime Tógála. Chomh luath agus a chuirtear na bearta maolaithe seo i bhfeidhm, níl aon eachtraí sainaitheanta nó teagmhais mhóra timpistí agus / nó tubaistí ann a chruthaíonn leibhéal riosca a mbeadh tionchair shuntasacha nó éifeachtaí comhshaoil mar thoradh air.

Níor sainaithníodh aon rioscaí suntasacha ar dóigh dóibh tarlú le linn na Céime Oibriúcháin.

8.16 Tionchair Charnacha agus Idirghníomhaíochtaí Comhshaoil

Déanann an measúnú seo breithniú ar na tionchair charnacha féideartha agus idirghníomhaíochtaí iarmharta mar thoradh ar thionchair fhéideartha ó scéimeanna eile i dteannta le tionchair réamh-mheasta na Scéime Molta, agus idirghníomhaíochtaí idir gnéithe comhshaoil. Áiríodh sa mheasúnú breithniú ar na héifeachtaí a d'fhéadfadh a bheith ag Scéimeanna Conair Croí-Bhus BusConnects eile chomh maith le tionscadail eile.

De ghnáth tugtar aghaidh ar idirghníomhaíochtaí tionchair idir gnéithe comhshaoil mar chuid de na measúnuithe ábhair aonair, mar shampla bhí san áireamh sa mheasúnú Daonra éifeachtaí ar thaitneamhacht an phobail, a bhaineann le hidirghníomhaíocht tionchair ar cháilíocht an aeir, taitneamhacht amhairc, trácht agus iompar, agus torann agus tonnchrith.

Breithníodh na foinsí seo a leanas agus forbairtí ábhartha eile á n-aithint chun tionchair charnacha a mheas:

- Suíomh gréasáin ón mBord Pleanála - chun sonraí a fháil faoi fhorbairtí bonneagair straitéiseacha agus forbairtí straitéiseacha tithíochta;
- Suíomhanna Gréasáin Údaráis Áitiúla agus na pleananna forbartha - le haghaidh sonraí faoi leithdháiltí agus réimsí athbheochan;
- Bunchar Sonraí Náisiúnta um Iarratas Pleanála - le haghaidh liosta in-íoslódáilte d'iarratais phleanála a sheoltar ó Údaráis Áitiúla;
- Suíomh gréasáin an Údaráis Náisiúnta Iompair - chun sonraí a fháil faoi mhórchláir iompair. Áiríodh air seo athbhreithniú ar Straitéis Iompair an NTA do Mhórchéantar Bhaile Átha Cliath 2016 – 2035;
- Project Ireland 2040, a chomhcheanglaíonn an Plean Forbartha Náisiúnta agus an Creat Pleanála Náisiúnta. agus a mhapálaí idirghníomhach;
- Suíomh gréasáin Bonneagair Iompair Éireann - le haghaidh sonraí faoi mhórchláir iompair;
- An Tairseach EIA arna chothabháil ag an Roinn Tithíochta, Pleanála agus Rialtais Áitiúil - le haghaidh iarratas ar thoiliú forbartha in éineacht le EIAR; agus
- Suíomh gréasáin Uisce Éireann, a chuimsíonn leathanach ar a thionscadail.

Breithníodh cás comhcheangailte is measa, agus na Scéimeanna Conair Croí-Bhus BusConnects uile á dtógáil go comhuaineach. D'aithin samhaltú tráchta an scéil seo an poitéinseal le haghaidh tionchair charnacha ar an ngréasán bóithre níos leithne, lena n-áirítear bóithre áitiúla agus cónaithe. Ar an gcúis seo, ní mheastar go bhfuil sé indéanta nó inghlactha na 12 scéim go léir a thógáil ag an am céanna. Dá bharr sin, forbraíodh cás malartach chun cás níos measa níos réadúla a aithint don mheasúnú éifeachtaí carnacha a bhaineann le trácht. Molann an cás seo teorannú ar líon na scéimeanna is féidir a thógáil i gcomhthráth. Breithníodh an cás seo, i dteannta leis an mórthionscadal bonneagair aitheanta eile agus mórfhorbairtí a d'fhéadfadh comhéadan díreach a dhéanamh leis an Scéim Molta maidir le trácht agus iompar.

Ní thuar aon iarmhairtí carnacha suntasacha dóchúla a bhaineann le trácht agus iompar, sa bhreis ar éifeachtaí na Scéime Molta a ndéantar measúnú uirthi ina haonar.

Maidir le cáilíocht aeir, de bhrí go mbeidh na héifeachtaí carnacha tráchta tógála ar aon dul, a bheag nó a mhór, le héifeachtaí na Scéime Molta ina haonar agus ní bheidh na héifeachtaí carnacha cáilíochta aeir a bhaineann leo suntasach. Ciallóidh maolú deannaigh ag an gCéim Tógála don Scéim Mholta, agus bearta comhchosúla i bhfeidhm do thionscadail eile, go mbeidh éifeachtaí carnacha foriomlána deannaigh tógála neodrach.

Mar thoradh ar thógáil réimse leathan tionscadal in Éirinn thar thréimhse tógála na nOibreacha Bonneagair do Chonairí Croí-Bhus BusConnects, Baile Átha Cliath, ginfeadh carbón corpraithe. I measc na bhforbairtí seo tá iarratais phleanála áitiúla, mórthionscadail, agus forbairtí straitéiseacha le méid éagsúil giniúna carbóin corpraithe. Meastar gur tionchar diúltach suntasach é aon mhéadú ar astaíochtaí carbóin. Leis an measúnú tionchair aeráide ar astaíochtaí ó thrácht ar bhóithre ó Chéim Thógála na Scéime Molta, agus go carnach leis an 11 Conair Croí-Bhus eile, réamh - mheastar go mbeidh méadú foriomlán sealadach de 2.6% d'astaíochtaí dé - ocsaíd charbóin ar an gcoibhéis chéanna i gcomparáid le cás gan na céimeanna Conair Croí-Bhus lonchorpraíodh sraith beart maolaithe leabaithe i ndearadh na bPríomhscéimeanna Conair Croí-Bhus agus é mar aidhm na hastuithe carbóin agus tráchta corpraithe a bhaineann leis an gCéim Tógála de gach Scéim Chonair Bhus a

laghdú. Mar shampla, tiocfaidh coinchréit ina bhfuil slaig foirnéise soinneáin gráinnithe talún in ionad coinchréite ina bhfuil stroighin Portland a shábhálfaidh carbón corpraithe ar fud na 12 Phríomh-Scéim Conair Croí-Bhus.

Ar an mbonn gurb é an cás is réadúla maidir le trácht tógála meastar go mbeidh dálaí tráchta mar thoradh air atá ar aon dul le héifeacht gach ceann de na Scéimeanna Beartaithe a chur i bhfeidhm ina n-aonar, ní dócha go mbeadh aon éifeacht charnach suntasach ann ar thorann a bhaineann le trácht de bhreis ar éifeachtaí na Scéime Beartaithe a ndearnadh measúnú uirthi ina haonar.

Maidir le Bithéagsúlacht, ní bheidh tógáil na Scéime Molta, i gcomhar le tionscadail eile, ina cúis le tionchair charnacha níos airde ná na tionchair iarmharacha tuartha a shainaithnítear le haghaidh na Scéime Molta aisti féin (suntasach ar scála áitiúil).

I rith na tógála, iar - mhaolaithe, aithníodh sa mheasúnú Sláinte Daonna sé thionscadal eile mar thionscadail a bhféadfadh measúnú a dhéanamh ar an bhféidearthacht maidir le tionchair in - nasctha a bheith Diúltach, Measartha agus Sealadach.

Aithníodh go bhféadfadh éifeachtaí carnacha Suntasacha, Sealadacha / Gearrthéarmacha a bheith ann i gcónaí nuair atá an Scéim Molta á tógáil i gcomhráth le forbairtí eile, nó nuair atá sí á tógáil i ndiaidh a chéile, le linn na tógála ar an bailedhreach/sráid - dreach sa mheasúnú Tírdhreacha (Bailedhreach) agus san measúnú Amhairc.

Tarlóidh torann carnach agus éifeachtaí creathadh sa bhreis ar éifeachtaí na Scéime Molta ina n - aonar a thuiriscítear i gCaibidil 9 (Torann & Creathadh) mar gheall ar thrácht tógála carnach ar cheithre bhóthar (Plás an Mhainéir, Bóthar Bhaile na Lochlannach, Ascaill Íosaif agus Sráid Cowper). Tá na héifeachtaí carnacha ó Diúltach, Measartha - Suntasach agus Sealadach go Diúltach, Measartha agus Sealadach.

Níor sainaithníodh aon éifeachtaí carnacha suntasacha eile a bhaineann le tógáil ón Scéim mholta i gcomhar le tionscadail eile (lena n - áirítear Príomhscéimeanna Conaire Bus eile) de bhreis orthu siúd a aithníodh sna measúnuithe neamhspleácha. Maidir le hÉifeachtaí Oibriúcháin, glactar leis sna measúnuithe go mbeadh gach ceann den 12 Scéim Conaire Bus atá beartaithe ag feidhmiú, mar aon le tionscadail shainitheanta eile agus tionscadail Straitéise GDA atá san áireamh i gcásanna Déan an Beart is Lú Íosta agus Déan Beart. Maidir le trácht agus iompar, thuar an measúnú go bhfuil súil leis go n - éascóidh an Scéim Mholta agus na 11 scéim Chonair Bhus éifeacht charnach Dhearfach Fadtéarmach ar Ghluaiseacht Daoine ar mhodhanna inbhuanaithe. Feictear go gcuireann na scéimeanna um Chonair na mBusanna feabhas mór ar Ghluaiseacht Daoine ar chumas modhanna inbhuanaithe ar bhealaí díreacha Conair Croí-Bhus, go háirithe ar bhus agus ar rothaíocht, le laghdú ar sciar mód an ghluaisistéin mar gheall ar an soláthar feabhsaithe mód inbhuanaithe. Soláthraíonn an Scéim Beartaithe agus na 11 scéim eile de Conair Croí-Bhus do chomhtháthú agus éifeachtúlachtaí feabhsaithe do gach modh iompair poiblí trí mhéaduithe suntasacha ar mheánluasanna taistil ar fud an ghréasáin a éascú.

Tuarann an measúnú tionchair aeráide tionchar carnach Diúltach, Suntasach agus Buan ar an aeráid i rith na céime cothabhála. Meastar go mbeidh tionchar suntasach agus dearfach ar an aeráid in 2028 agus go mbeidh tionchar neodrach aige in 2043 mar gheall ar an athrú carnach atá tuartha sa trácht oibríochtúil agus an t - aistriú suntasach ó charr go modhanna níos inbhuanaithe (siúl, rothaíocht agus iompar poiblí). Feictear níos lú buntáistí aeráide i 2043 i gcoibhneas le 2028 mar gheall ar leictriú breise an fhlíit níos leithne sna cásanna Déan an Beart is Lú agus Déan Beart araon.

Tacóidh Oibreacha Bonneagair Conair Croí-Bhus le seachadadh straitéisí rialtais a leagtar amach i CBT (DCCAE 2019) agus san Acht Aeráide 2021 trí shoghluaisistéacht inbhuanaithe a chumasú agus córas iompair inbhuanaithe a sheachadadh. Cuirfidh Oibreacha Bonneagair Conair Croí-Bhus nascacht agus comhtháthú ar fáil le seirbhísí iompair poiblí eile as a dtiocfaidh níos mó daoine ag baint leasa as iompar poiblí, rud a chabhróidh le hastaíochtaí GHG a laghdú a thuilleadh.

Bunaithe ar an anailís atá leagtha amach thuas, tá sé mar chonclúid go mbaineann Oibreacha Bonneagair Conair Croí-Bhus cuspóirí an tionscadail amach chun tacú le seirbhísí iompair poiblí éifeachtúil, ísealcharbóin agus aeráid - dhíonach a sholáthar, a thacaíonn le spriocanna laghdaithe astuithe na hÉireann a bhaint amach. Tá sé de chumas ag Oibreacha Bonneagair Conair Croí-Bhus astaíochtaí gás ceaptha teasa a laghdú arb ionann iad agus thart ar 105,500 agus 102,200 turas cairr in aghaidh na seachtaine a bhaint den ghréasán bóithre in 2028 agus

2043 faoi seach. Léiríonn seo rannchuidiú an - suntasach i dtreo na sprice náisiúnta de 500,000 turas breise trí shiúl, rothaíocht agus iompar poiblí in aghaidh an lae faoi 2030 a bhaint amach mar atá leagtha amach mar sprioc i bPlean Gníomhaithe ar son na hAeráide 2021 (CAP) (DCCA 2021). Tá sé curtha i gcrích go gcuirfidh na hOibreacha Bonneagair Conair Croí-Bhus go mór le laghdú carbóin

Is le sláinte an duine amháin a bhaineann tionchair shuntasacha charnacha oibríochtúla eile arna sainaithe sa scéim neamhspleách. Shainaithin an measúnú Sláinte Daonna trí thionscadal eile, in éineacht leis an Scéim Mholta, a measadh go raibh éifeachtaí Suntasacha Dearfacha carnacha acu i rith na Céime Oibríocháin. D'aithin an measúnú Sláinte Daonna éifeachtaí Dearfacha, An - Suntasacha, Fadtéarmacha carnacha leis na Scéimeanna Conaire Conair Croí-Bhus eile. Bheadh na Príomhscéimeanna Conaire Bus comhlántach leis an Scéim Mholta agus thabharfadh siad rogha níos mó de bhealaí bus tosaíochta do phaisinéirí bus. Meastar gur dócha go spreagfadh sé seo níos mó daoine le seirbhísí bus a ghlacadh i measc an daonra mórthimpeall na Scéime Molta trí rogha turas éifeachtúil iompair poiblí a thairiscint.

Bíonn idirghníomhaíochtaí suntasacha tionchair idir na hábhair daonra, sláinte an duine, cáilíocht aeir, torann agus tonnchrith agus trácht agus iompar. Mheas na measúnuithe a rinneadh do gach ceann de na hábhair sin na hidirghníomhaíochtaí sin go díreach agus go hindíreach. Mar fhachtóir comhshaoil, tá caidreamh nádúrtha ag cúinsí tírdhreacha agus amhairc le gach fachtóir comhshaoil eile. Is caidrimh dhíreacha cuid acu, e.g., daonra agus tionchair amhairc; bithéagsúlacht agus tírdhreach; talamh, ithreacha agus uisce agus tírdhreach; nó an leagan timpeall ar ghnéithe den oidhreacht chultúrtha srl. D'fhéadfadh go mbeadh cuid eile díobh indíreach, e.g., sláinte an duine, cáilíocht aeir agus tírdhreach, sócmhainní ábhartha agus gnéithe tírdhreacha agus amhairc. Nuair is féidir, rinneadh na hidirghníomhaíochtaí féideartha sin a ionchorprú sna measúnuithe ábhartha.

Go hachomair, tabharfaidh an Scéim Mholta aghaidh ar easnaimh sa bhonneagar modh iompair inbhuanaithe agus cuirfidh sí le córas iompair inbhuanaithe comhtháite foriomlán mar a mholtar i Straitéis GDA. Méadóidh sé éifeachtacht agus meallacht na seirbhísí bus a oibríonn feadh an dorcha agus bainfidh níos mó daoine leas as iompar poiblí mar gheall ar na hamanna turais níos tapúla agus na feabhsuithe iontaofachta a sholáthraíonn an Scéim Mholta. Is amhlaidh a bheidh an méid sin ina cúnamh d'acmhainn busanna a mhéadú maidir le seirbhísí atá ag feidhmiú feadh na conaire agus mar sin beidh iompar poiblí i bhfad níos mhealltaí mar rogha. De bhreis air seo, uasmhéadóidh na feabhsuithe suntasacha deighilte agus sábháilteachta ar bhonneagar siúil agus rothaíochta atá ina bpríomhghné den Scéim Mholta gluaiseacht na ndaoine atá ag taisteal go hinbhuanaithe feadh na conaire agus dá bhrí sin freastal ar leibhéal níos airde d'fhás daonra agus fostaíochta sa toadhcháil.

9. Cad a tharlóidh ina dhiaidh sin?

Is féidir an t-iarratas ar thoiliú/cheadú, an EIAR seo agus an Ráiteas Tionchair Comhsaoil (NIS) a fheiceáil / a íoslódáil ar an suíomh gréasáin seo a leanas: www.liffeyvalleyscheme.ie

Is féidir an t-iarratas seo a iniúchadh saor in aisce freisin nó é a cheannach ar tháille shonraithe a íoc (ní bheidh an táille seo níos mó ná an costas réasúnach a bhaineann le cóip den sórt sin a dhéanamh) ar feadh tréimhse 8 seachtaine ag tosú ar dháta foilsithe na Scéime Molta. Is féidir tuilleadh sonraí faoi na socruithe seo a fháil ag www.liffeyvalleyscheme.ie.

Is féidir aighneachtaí nó tuairimí a chur faoi bhráid an Bhoird Phleanála (Rannán an Bhonneagair Straitéisigh), 64 Sráid Maoilbhríde, Baile Átha Cliath 1, D01 V902 ar feadh tréimhse 8 seachtaine ag tosú ar dháta foilsithe na Scéime Molta maidir le:

- Na héifeachtaí dóchúla a bheidh ag an Scéim Bheartaithe ar an gcomhshaoil;
- Impleachtaí na Scéime Molta do phleanáil chuí agus d'fhorbairt inbhuanaithe sa cheantar ina bhfuil sé beartaithe an Scéim Mholta a shuíomh; agus
- Na héifeachtaí díobhálacha dóchúla a bheidh ag an Scéim Bheartaithe ar Shuíomh Eorpach.

Féadfaidh an Bord, i ndáil le hiarratas arna chur isteach lena cheadú faoi Alt 51 d'Acht na mBóithre 1993 (arna leasú), le hordú, an Scéim Mholta a cheadú, fara nó d'éagmais modhnuithe agus faoi réir cibé coinníollacha comhshaoil is cuí leis, nó féadfaidh sé diúltiú Scéim Mholta a cheadú.

Uimhreacha Caibidil Leabaithe agus Teidil do Chrostagairt Uathoibrithe. Ná bain agus ná scrios.

Caibidil 1 (Intreoir agus Próiseas Measúnaithe Tionchair Timpeallachta)

Caibidil 2 (An gá leis an Tionscadal Mholta)

Caibidil 3 (Roghanna Malartacha Réasúnacha a Bhreithniú)

Caibidil 4 (Cur síos ar an Tionscadal Mholta)

Caibidil 5 (Foirgníocht)

Caibidil 6 (Trácht & Iompar)

Caibidil 7 (Cáilíocht Aeir)

Caibidil 8 (An Aeráid)

Caibidil 9 (Torann & Creathadh)

Caibidil 10 (Daonra)

Caibidil 11 (Sláinte an Duine)

Caibidil 12 (Bithéagsúlacht)

Caibidil 13 (Uisce)

Caibidil 14 (Talamh, Ithreacha, Geolaíocht & Hidrigeolaíocht)

Caibidil 15 (Oidhreacht Seandálaíochta & Chultúrtha)

Caibidil 16 (Oidhreacht Ailtireachta)

Caibidil 17 (Tírdhreach (Bailedhreach) & Amharc)

Caibidil 18 (Dramhaíl & Acmhainní)

Caibidil 19 (Sócmhainní Ábhartha)

Chapter 20 (Riosca de Mhórthimpistí agus / nó Tubaistí)

Caibidil 21 (Tionchair Charnacha & Idirghníomhaíochtaí Comhshaoil)

Caibidil 22 (Achoimre ar Bhearta Maolúcháin agus Monatóireachta)

Caibidil 23 (Achoimre ar Thionchair Iarmharacha Suntasacha)